

Årsredovisning

2017

Innehållsförteckning

Finansiell information

BTS-aktien	2-3
Fem år i sammandrag	4-6
Förvaltningsberättelse	7-10
Koncernens resultaträkningar	11
Koncernens balansräkningar	12
Koncernens rapport över förändringar i eget kapital	13
Koncernens kassaflödesanalyser	14
Moderbolagets resultaträkningar	15
Moderbolagets balansräkningar	16
Moderbolagets kassaflödesanalyser	17
Moderbolagets förändringar i eget kapital	18
Noter till årsredovisningen	19-33
Revisionsberättelse	34-37
Hållbarhetsrapport.....	38-39
Bolagsstyrningsrapport	40-44
Styrelse och revisorer	46-47
Ledande befattningshavare och Global Partners	48-49

En utförligare beskrivning av verksamheten presenteras i BTS Annual Report 2017 och på <http://ir.bts.com/annuals-proxies.cfm> samt www.bts.com.

2017 i korthet

- Nettoomsättningen uppgick till 1 242,6 (1 107,6) MSEK.
- Tillväxten var 12 procent, rensat för valutakursförändringar.
- Rörelseresultatet (EBITA) ökade med 20 procent till 140,9 (117,5) MSEK.
- Resultatet före skatt ökade med 19 procent till 131,4 (110,9) MSEK.
- Resultatet efter skatt ökade med 33 procent till 98,1 (73,8) MSEK.
- Resultatet per aktie ökade med 31 procent till 5,20 (3,96) SEK.



BTS är ett tjänsteföretag med huvudkontor i Stockholm med närmare 600 medarbetare vid 37 kontor i sex världsdelar. Vi fokuserar på individerna när organisationer ska genomföra strategiförändringar och arbetar med ledare på samtliga nivåer för att bistå dem att fatta bättre beslut, gå från beslut till handling och leverera resultat. Vi är övertygade om att man lär sig bäst genom egna erfarenheter.

Under 30 års tid har vi skapat engagerande och effektfulla program med en djup och bestående inverkan på deltagarna och deras karriärer. Vi inspirerar till nya sätt att tänka och stärka de kritiska förmågor som medarbetare och ledare behöver för att skapa bättre affärsresultat.
It's strategy made personal.

BTS-aktien

Den 6 juni 2001 introducerades BTS på Nasdaq Stockholm och i samband därmed genomfördes en nyemission och bolaget tillfördes 78,1 MSEK efter avdrag för emissionskostnader.

Aktiekapitalet uppgår till 6 295 684 SEK, fördelat på 853 800 aktier av serie A och 18 033 251 aktier av serie B, envar på ett kvotvärde om 0,33 SEK. Aktier av serie A har tio röster och aktier av serie B har en röst. Samtliga aktier medför lika rätt till andel i bolagets tillgångar och vinst.

Per den 31 december 2017 uppgick antalet aktieägare till 1 412 (1 177) stycken. BTS Group AB har sedan 2002 arbetat för att främja likviditeten i bolagets aktie. Som ett led i denna strävan har en så kallad likviditetsgarant anlitats för att verka för ökat intresse och ökad handel i BTS aktie.

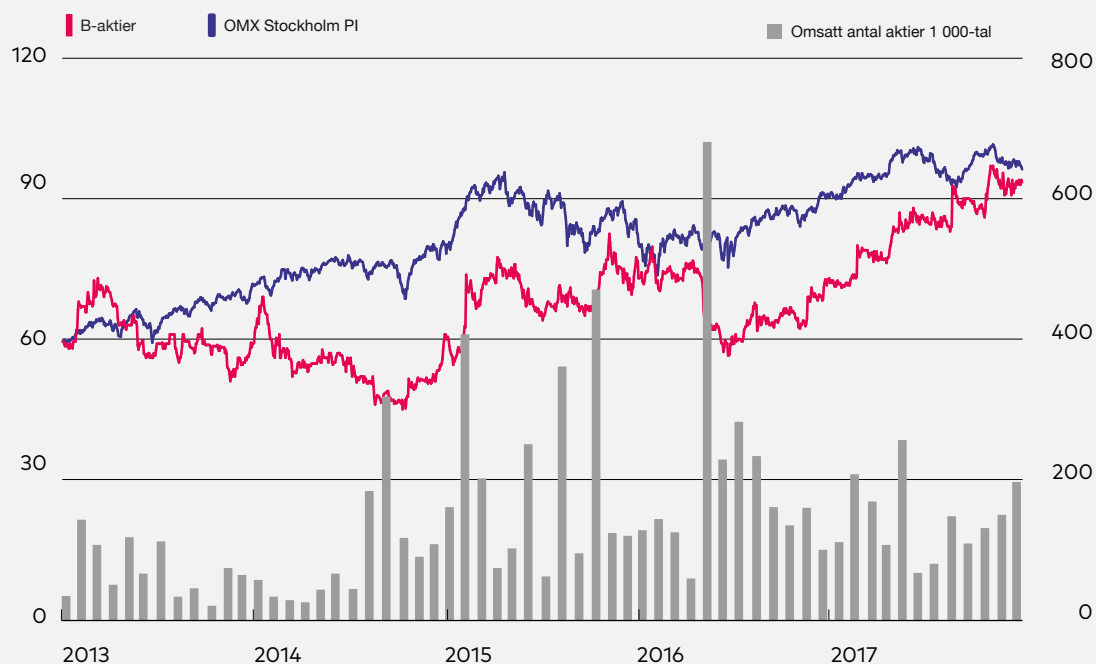
Utdelningspolicy

Bolagets ambition är att långsiktigt dela ut mellan 40 till 65 procent av resultatet efter skatt.

SEK	2017	2016	2015	2014	2013
Aktiekurs 31 december	93,50	72,00	77,50	59,50	59,00
Resultat per aktie	5,20	3,96	3,89	3,01	2,57
P/E-tal 31 december	18,0	18,2	19,9	19,8	23,0
Likvida medel per aktie 31 december	10,58	7,26	7,48	6,13	5,85
Eget kapital per aktie 31 december	30,74	29,13	25,92	23,30	19,14
Utdelning per aktie	2,80 ¹	2,50	2,35	1,75	1,75

¹Föreslagen utdelning.

BTS Group AB aktiepris 2013–2017



Aktiekapital Förändring av kapitalet

År	Transaktion	Ökning av aktie- kapitalet, SEK	Aktiekapital, SEK	A-aktier	B-aktier	Totalt antal aktier	Aktiens nomi- nella belopp, SEK
1999	Bolagets bildande	100 000	100 000	439 900	560 100	1 000 000	00:10
1999	Nyemission	8 200	108 200		82 000	1 082 000	00:10
2001	Fondemission	4 219 800	4 328 000			1 082 000	04:00
2001	Split 4:1		4 328 000	1 319 700	1 926 300	4 328 000	01:00
2001	Omstämpling av A-aktier till B-aktier			-1 475 000	1 475 000	4 328 000	01:00
2001	Nyemission	1 500 000	5 828 000		1 500 000	5 828 000	01:00
2002	Nyemission	69 300	5 897 300		69 300	5 897 300	01:00
2006	Split 3:1		5 897 300	569 200	11 225 400	17 691 900	00:33
2006	Nyemission	118 800	6 016 100		356 400	18 048 300	00:33
2012	Nyemission	5 922	6 022 022		17 765	18 066 065	00:33
2013	Nyemission	174 601	6 196 623		523 805	18 589 870	00:33
2014	Nyemission	18 834	6 215 457		56 500	18 646 370	00:33
2017	Nyemission	80 227	6 295 684		240 681	18 887 051	00:33

Tio största aktieägarna

Namn	Antal A-aktier	Antal B-aktier	Innehav	Innehav %	Röster %
Henrik Ekelund inkl. bolag	816 000	3 189 034	4 005 034	21,2	42,7
Nordea fonder		3 007 188	3 007 188	15,9	11,3
Stefan af Petersens inkl. bolag	37 800	2 292 095	2 329 895	12,3	10,0
Lannebo fonder		1 838 993	1 838 993	9,7	6,9
Swedbank Robur fonder		1 371 230	1 371 230	7,3	5,2
Tredje AP-fonden		947 803	947 803	5,0	3,6
Stefan Hellberg inkl. bolag		893 994	893 994	4,7	3,4
Elementa		445 105	445 105	2,4	1,7
AMF fonder		384 007	384 007	2,0	1,4
La Financière de l'Echiquier		275 000	275 000	1,5	1,0
10 största aktieägarna	853 800	14 644 449	15 498 249	82,0	87,2
Totalt resterande ägare	-	3 388 802	3 388 802	18,0	12,8
Summa alla ägare	853 800	18 033 251	18 887 051	100,0	100,0

Fem år i sammandrag

Resultaträkning

Koncernens resultaträkningar i sammandrag

MSEK	2017	2016	2015	2014	2013
Nettoomsättning	1 242,6	1 107,6	1 043,9	781,5	688,2
Rörelsekostnader	-1 091,8	-982,1	-922,5	-690,0	-610,4
Avskrivningar materiella anläggningstillgångar	-9,9	-8,0	-7,7	-6,5	-6,3
Avskrivningar immateriella anläggningstillgångar	-8,6	-5,8	-4,3	-2,6	-1,7
Rörelseresultat (EBIT)	132,3	111,7	109,5	82,4	69,8

Nettoomsättning per operativ enhet

MSEK	2017	2016	2015	2014	2013
BTS Nordamerika	573,7	534,7	528,6	362,2	311,5
BTS Europa	204,0	191,6	178,9	153,8	134,1
BTS Övriga marknader	350,9	270,7	222,7	168,4	151,1
APG	114,1	110,7	113,7	97,1	91,5
Totalt	1 242,6	1 107,6	1 043,9	781,5	688,2

Rörelseresultat (EBITA) per operativ enhet

MSEK	2017	2016	2015	2014	2013
BTS Nordamerika	73,7	58,9	60,6	42,5	35,6
BTS Europa	17,9	25,0	23,3	19,8	22,7
BTS Övriga marknader	47,6	32,9	27,3	20,1	13,8
APG	1,7	0,7	2,6	2,6	-0,6
Totalt	140,9	117,5	113,8	85,0	71,5

Operativa enheter

BTS Nordamerika omfattar BTS verksamhet i Nordamerika exklusive APG.

BTS Europa omfattar verksamheterna i Belgien, Finland, Frankrike, Nederländerna, Storbritannien, Sverige och Tyskland.

BTS Övriga marknader omfattar verksamheterna i Argentina, Australien, Costa Rica, Brasilien, Dubai, Indien, Italien, Japan, Kina, Mexiko, Singapore, Spanien, Sydafrika, Sydkorea, Taiwan och Thailand.

APG omfattar verksamheten i Advantage Performance Group.

Balansräkning

Koncernens balansräkningar i sammandrag

MSEK	2017	2016	2015	2014	2013
<i>Tillgångar</i>					
Anläggningstillgångar	549,1	346,1	278,9	261,4	181,4
Kundfordringar	335,1	361,0	276,8	239,0	156,0
Övriga omsättningstillgångar	141,4	101,1	115,8	67,2	72,6
Kassa och bank	199,9	135,4	139,5	114,3	108,8
Summa tillgångar	1225,6	943,7	811,0	681,9	518,9
<i>Eget kapital och skulder</i>					
Eget kapital	580,6	543,1	483,3	434,5	355,8
Räntebärande skulder	125,6	25,3	16,7	-	-
Övriga icke räntebärande skulder	519,5	375,3	311,0	247,4	163,1
Summa eget kapital och skulder	1225,6	943,7	811,0	681,9	518,9

Kassaflöde

Koncernens kassaflöde i sammandrag

MSEK	2017	2016	2015	2014	2013
Kassaflöde från den löpande verksamheten	98,2	47,5	57,9	44,8	47,6
Kassaflöde från investeringsverksamheten	-80,2	-26,5	-19,0	-21,0	-15,7
Kassaflöde från finansieringsverksamheten	54,7	-36,5	-16,3	-32,9	-12,6
Årets kassaflöde	72,6	-15,5	22,6	-9,1	19,3
Likvida medel vid årets början	135,4	139,5	114,3	108,8	94,9
Omräkningsdifferenser i likvida medel	-8,2	11,4	2,6	14,6	-5,4
Likvida medel vid årets slut	199,9	135,4	139,5	114,3	108,8

Finansiella nyckeltal för koncernen

MSEK	2017	2016	2015	2014	2013
Nettoomsättning	1 242,6	1 107,6	1 043,9	781,5	688,2
Rörelseresultat (EBITA)	140,9	117,5	113,7	85,0	71,5
Rörelsemarginal (EBITA-marginal), %	11,3	10,6	10,9	10,9	10,4
Rörelseresultat (EBIT)	132,3	111,7	109,5	82,4	69,8
Rörelsemarginal (EBIT-marginal), %	10,6	10,1	10,5	10,5	10,1
Vinstmarginal, %	7,9	6,7	7,0	7,2	7,0
Resultat per aktie, SEK	5,20	3,96	3,89	3,01	2,57
Avkastning på eget kapital, %	17,5	14,4	15,8	14,2	14,0
Avkastning på operativt kapital, %	28,2	28,2	32,2	29,1	29,3
Operativt kapital	506,2	432,9	360,4	320,2	246,9
Eget kapital	580,6	543,1	483,3	434,5	355,8
Eget kapital per aktie, SEK	30,74	29,13	25,92	23,30	19,14
Soliditet, %	47,4	57,6	59,6	63,7	68,6
Utdelning per aktie, SEK	2,80 ¹	2,50	2,35	1,75	1,75
Kassaflöde	72,6	-15,5	22,6	-9,1	19,3
Likvida medel	199,9	135,4	139,5	114,3	108,8
Antal medarbetare vid årets slut	596	523	463	405	370
Antal medarbetare i medeltal	548	498	436	384	376
Årsbaserad nettoomsättning per medarbetare	2,3	2,2	2,4	2,0	1,8

¹ Föreslagen utdelning.

Definitioner

Rörelsemarginal (EBITA-marginal)

Rörelseresultat före avskrivningar på immateriella tillgångar i procent av nettoomsättningen.

Rörelsemarginal (EBIT-marginal)

Rörelseresultat efter avskrivningar i procent av nettoomsättningen.

Vinstmarginal

Periodens resultat i procent av nettoomsättningen.

Resultat per aktie

Resultat hänförligt till moderbolagets aktieägare dividerat med antal aktier.

Avkastning på eget kapital

Resultat efter skatt omräknat till helår i procent av genomsnittligt eget kapital.

Avkastning på operativt kapital

Rörelseresultat i procent av genomsnittligt operativt kapital.

Operativt kapital

Balansomslutning minskad med likvida medel och andra räntebärande tillgångar och minskat med icke räntebärande skulder.

Eget kapital per aktie

Eget kapital exklusive minoritetsintresse dividerat med antal aktier vid årets slut.

Soliditet

Eget kapital i procent av balansomslutningen.

Utdelning per aktie

Föreslagen respektive beslutad utdelning dividerat med antal aktier vid årets slut.

Årsbaserad nettoomsättning per medarbetare

Nettoomsättning för helår dividerat med genomsnittligt antal medarbetare.

P/E-tal

Aktiens pris dividerat med resultat per aktie.

Förvaltningsberättelse

Styrelsen och verkställande direktören för BTS Group AB (publ), organisationsnummer 556566-7119, avger härmed årsredovisning jämte koncernredovisning för räkenskapsåret 2017. Koncernens resultat- och balansräkningar jämte moderbolagets resultat- och balansräkningar föreläggs årsstämman för fastställande.

Verksamhet

BTS Group AB är ett internationellt konsult- och utbildningsföretag som fokuserar på individerna när organisationer ska genomföra strategiförändringar och arbetar med ledare på samtliga nivåer för att bistå dem att fatta bättre beslut, gå från beslut till handling och leverera resultat. I över 30 års tid har BTS skapat engagerande och effektfulla program som har en djup och bestående inverkan på deltagarna och deras karriärer genom att inspirera till nya sätt att tänka samt genom att stärka de kritiska förmågor som medarbetare och ledare behöver för att skapa bättre affärsresultat.

BTS har ett brett utbud av tjänster som täcker behov inom strategigenomförande och talangutveckling med tjänster som följer medarbetaren från utvärdering för urval och utveckling, till strategisk samsyn och implementering av strategier. Detta sker genom program i affärsmannaskap, ledarskap och försäljning och omfattar affärssimuleringar eller andra former av upplevelsebaserad inlärning samt verktyg för genomförandet. BTS kunder är ofta ledande multinationella företag.

Omsättning och resultat

BTS nettoomsättning ökade under året med 12 procent och uppgick till 1 242,6 (1 107,6) MSEK. Rensat för valutakursförändringar var tillväxten 12 procent.

Rörelseresultatet (EBITA) ökade under året med 20 procent till 140,9 (117,5) MSEK. Rörelseresultatet har under året belastats med 8,6 (5,8) MSEK för avskrivning av immateriella tillgångar hänförliga till förvärv. Rörelseresultatet (EBIT) ökade under året med 18 procent till 132,3 (111,7) MSEK.

Rörelsemarginalen (EBITA-marginal) var 11 (11) procent. Rörelsemarginalen (EBIT-marginal) var 11 (10) procent. Koncernens resultat före skatt för året ökade med 19 procent till 131,4 (110,9) MSEK.

Nettoomsättningen för BTS verksamhet i Nordamerika uppgick under året till 573,7 (534,7) MSEK. Rensat för valutakursförändringar ökade intäkterna med 7 procent. Rörelseresultatet (EBITA) uppgick under året till 73,7 (58,9) MSEK. Rörelsemarginalen (EBITA-marginal) var 13 (11) procent.

Nettoomsättningen för BTS Europa uppgick under året till 204,0 (191,6) MSEK. Rensat för valutakursförändringar ökade intäkterna med 9 procent. Rörelseresultatet (EBITA) uppgick under året till 17,9 (25,0) MSEK. Rörelsemarginalen (EBITA-marginal) var 9 (13) procent.

Nettoomsättningen för BTS Övriga marknader uppgick under året till 350,9 (270,7) MSEK. Rensat för valutakursförändringar ökade intäkterna med 27 procent. Rörelseresultatet (EBITA) uppgick under året till 47,6 (32,9) MSEK. Rörelsemarginalen (EBITA-marginal) var 14 (12) procent.

Nettoomsättningen för APG uppgick under året till 114,1 (110,7) MSEK. Rensat för valutakursförändringar ökade intäkterna med 3 procent. Rörelseresultatet (EBITA) uppgick under året till 1,7 (0,7) MSEK. Rörelsemarginalen (EBITA-marginal) var 1 (1) procent.

Finansiell ställning

Tillgängliga likvida medel uppgick vid periodens slut till 199,9 (135,4) MSEK. Bolagets räntebärande lån, som hänför sig till tidigare genomförda förvärv, uppgick vid periodens slut till 125,6 (25,3) MSEK. Det egna kapitalet vid årets utgång uppgick till 580,6 (543,1) MSEK och soliditeten var 47 (58) procent vid utgången av året. BTS kassaflöde från den löpande verksamheten har under året uppgått till 98,2 (47,5) MSEK.

Företagsförvärv

Under 2017 förvärvade BTS aktierna i Coach in a Box Holdings Ltd. och dess dotterbolag. Coach in a Box etablerades för att hjälpa ledare på alla nivåer att förändra och utveckla sig med ett tillvägagångssätt som är virtuellt, prisvärt, skalbart och snabbt. Tillvägagångssättet förändrade marknaden för coaching från att främst ha varit inriktat mot seniora ledare, till ett praktiskt verktyg för strategiimplementering i organisationen som helhet. Coach in a Box banbrytande forsknings- och databaserade tillvägagångssätt gör det möjligt att genomföra snabbare förändringar i större skala. BTS och Coach in a Box kombinerade tjänster förstärker kunderbjudandet och gör bolagen till en starkare partner på marknaden, vilket skapar synergier och betydande tillväxtpotentialer.

Under 2017 har även aktierna i MTAC GmbH förvärvats. Förvärvet ger BTS en bas i tysktalande länder, vilka utgör den överlägset största marknaden i Europa. Det gör det också möjligt att bättre stödja befintliga globala BTS-kunder samtidigt som det skapar betydande tillväxtpotential. Dessutom tillför MTAC marknadsföringskompetens på hög nivå och det utgör ett nytt potentiellt tjänsteerbjudande för BTS. Därutöver medför förvärvet goda möjligheter att hjälpa många av de stora tyska företagen globalt.

För utförligare beskrivning, se not 22 Företagsförvärv.

Styrelsens förslag till riktlinjer för bestämmande av lön och annan ersättning till ledande befattningshavare

Styrelsen föreslår att årsstämman 2018 lämnar oförändrade riktlinjer för bestämmande av lön och annan ersättning till verkställande direktören och övriga ledande befattningshavare. För riktlinjer beslutade av årsstämman 2017, se not 6.

Medarbetare

Antalet medarbetare inom BTS per den 31 december var 596 (523).

Genomsnittligt antal anställda under året var 548 (498).

Den sammanlagda personalökningen under året beror helt på genomförda förvärv och antalet medarbetare i övrigt är oförändrat. BTS Övriga marknader har nettorekryterat under året och övriga delar har minskat.

Ägarförhållanden

Totalt antal utställda aktier är 18 887 051, bestående av 853 800 aktier av serie A samt 18 033 251 aktier av serie B. Varje aktie av serie A har tio röster per aktie och varje aktie av serie B har en röst per aktie.

Under 2017 har 240 681 aktier av serie B nyemitterats som delbetalning av förvärv under året, varav 214 725 aktier till kurs 88,00 SEK per aktie och 25 956 aktier till kurs 90,50 SEK per aktie.

Det finns inga begränsningar vad gäller överlåtelser av aktier till följd av bestämmelser i bolagsordningen. Bolaget har tre aktieägare, Henrik Ekelund, Nordea Fonder och Stefan af Petersens, vardera med ett innehav som vid utgången av 2017 översteg tio procent av rösterna. Det finns anställda som innehar aktier i bolaget men inte personalen som helhet via pensionsstiftelse eller motsvarande. Det finns inga av bolaget kända avtal mellan aktieägare som innebär begränsningar i rätten att överlåta aktier. Det finns heller inga avtal med bolaget som part och som får verkan, ändras eller upphör att gälla om kontrollen över bolaget ändras som en följd av ett offentligt uppköpserbjudande.

Moderbolaget

Verksamheten i moderbolaget BTS Group AB består enbart av koncernsamordnande uppgifter. Moderbolagets tillgångar består huvudsakligen av aktier i dotterbolag och likvida medel. Bolagets nettoomsättning uppgick till 2,3 (2,1) MSEK och resultatet efter finansnetto till 47,9 (42,6) MSEK. Likvida medel uppgick till 0,2 (0,2) MSEK.

Utsikter för 2018

Resultatet före skatt bedöms bli bättre än föregående år.

Marknadsutveckling

Marknaden för BTS tjänster har under 2017 varit stabil och oförändrad.

Hållbarhetsrapport

I enlighet med ÅRL 6 kap 11§ har BTS valt att upprätta den lagstadgade hållbarhetsrapporten som en från årsredovisningen

avskild rapport. Hållbarhetsrapporten har överlämnats till revisorn samtidigt som årsredovisningen. Beskrivningen av hållbarhetsarbetet finns på sidorna 38–41 i årsredovisningen.

Information om risker och osäkerhetsfaktorer

Marknadsrisker

Konjunkturkänslighet

Efterfrågan på utbildningstjänster är konjunkturkänslig. Avtalande tillväxt och kostnadsbesparingsprogram påverkar företagens utbildningsbudgetar negativt. På motsvarande sätt innebär förbättring konjunkturen en ökad vilja att investera i utbildning.

Beroendet av enskilda kunder

Under 2017 stod BTS tio största kunder för 25 (26) procent av försäljningen. Genom strävan efter en bred kundbas begränsar BTS sitt beroende av enskilda kunder.

Inga branscher dominerar

BTS kunder är verksamma huvudsakligen inom nio branscher: IT, finansiella tjänster, tillverkande industri, Professional services, läkemedel & bioteknik, så kallade Fast Moving Consumer Goods (FMCG), energi, telecom samt handel & distribution. Den globala spridningen av kundernas verksamheter minskar BTS exponering för olika branschers konjunktursvängningar.

Geografisk spridning

46 (48) procent av BTS försäljning under 2017 skedde i den operativa enheten BTS Nordamerika. BTS Övriga marknader svarade för 28 (25) procent, BTS Europa svarade för 17 (17) procent och APG för 9 (10) procent. Under senare år har BTS ökat sin närvaro på marknaderna i Asien, Australien, Sydafrika och Latinamerika, vilket på sikt minskar beroendet av de nordamerikanska och europeiska marknaderna.

Fragmenterad konkurrenssituation

Marknaden för företagsutbildningar och styrning är fragmenterad. BTS möter olika konkurrenter på olika marknader och har ingen global konkurrent.

Operationella risker

Kvalitet och varumärken

BTS bygger sin marknadsföring på de kommersiella nätverk som utvecklats genom åren genom goda kundrelationer, vilka kommit till stånd genom höga kvalitetskrav på BTS leveranser. BTS minimerar risken för missnöjda kunder genom att rekrytera och utveckla kompetenta konsulter och genom att all utveckling och alla leveranser följer väl etablerade processer. BTS genomför också en kvalitetsuppföljning av alla projekt.

Immateriell egendom

BTS äger rättigheterna till de affärssimuleringar som utvecklas åt kunder. Därmed kan bolaget återanvända generella kunskaper, utvecklad mjukvara och olika anpassningar vid framtagande av nya affärssimuleringar. När det gäller licensbaserade produkter och lösningar köper kunden det antal licenser som behövs för antalet deltagande personer inom organisationen.

Kompetensförsörjning

En snabb tillväxt medför ett stort behov av rekrytering och utbildning av medarbetare. Samtidigt är det viktigt att behålla kompetent personal. För att hantera detta följer BTS en etablerad modell för rekrytering och kompetensutveckling.

Personberoende

För att minska beroendet av enskilda medarbetare och säkra den långsiktiga kvaliteten på BTS utbildningar är metoder, tekniker och affärssimuleringar väl dokumenterade.

Finansiella risker

För BTS är en effektiv och systematisk bedömning av finansiella och affärsmässiga risker viktig. Koncernens finanspolicy anger riktlinjer och mål för hanteringen av finansiella risker inom koncernen. Finansiering och riskhantering är centraliserade till koncernekonomifunktionen. All valutahantering och kreditgivning till kunder hanteras av dotterbolagen inom ramen för policyn. För utförligare beskrivning, se Not 2 Redovisningsprinciper och Not 18 Finansiella instrument och finansiell riskhantering.

Valutarisker

De valutor som väger tyngst vad gäller BTS resultat är USD, EUR och GBP. Den löpande exponeringen för valutaförändringar är begränsad då intäkter och kostnader i huvudsak avser samma valuta på respektive marknad. BTS kurssäkrar normalt inte valutaexponeringarna. Känslighetsanalysen nedan visar effekten på rörelseresultatet vid förändringar i värdet av den amerikanska dollarn, euron och det brittiska pundet gentemot den svenska kronan.

	Procentuell förändring	Förändring* KSEK
SEK/USD	+/-10%	10 411
SEK/EUR	+/-10%	1 832
SEK/GBP	+/-10%	1 271

*Baserat på 2017 års siffror

Kreditrisker

BTS accepterar bara kreditvärdiga motparter. BTS kundfordringar är fördelade på ett stort antal företag, verksamma i olika branscher. Maximal kreditrisk uppgår till 15 504 (33 088) KSEK vid årets slut vilket motsvarar den största totala kreditexponeringen mot en och samma koncern.

Likviditets- och ränterisker

Likviditetsrisken hanteras genom att BTS innehar erforderliga likvida medel jämte reserv i form av beviljad checkkredit. För BTS gäller att upplåning endast får ske efter godkännande av styrelsen. Eventuell överskottslikviditet i dotterbolag skall i första hand användas för amortering av lån. Räntebindningen

Flerårsöversikt

Nedan visas utvecklingen under de fem senaste räkenskapsåren.

KSEK	2017	2016	2015	2014	2013
Nettoomsättning	1 242 591	1 107 644	1 043 900	781 454	688 234
Rörelsekostnader	-1 091 837	-982 121	-922 473	-690 035	-610 439
Avskrivningar materiella anläggningstillgångar	-9 887	-8 016	-7 688	-6 464	-6 267
Av- och nedskrivningar av immateriella anläggningstillgångar	-8 574	-5 808	-4 286	-2 568	-1 685
Rörelseresultat (EBIT)	132 292	111 699	109 452	82 387	69 842
Rörelsemarginal (EBIT-marginal), %	11	10	10	11	10
Antal medarbetare vid årets slut	596	523	463	405	370
Antal medarbetare i medeltal	548	498	436	384	376
Nettoomsättning per anställd	2 268	2 224	2 394	2 035	1 830

på koncernens finansiella tillgångar och skulder är normalt kort. Med ränterisk avses förändringar i marknadsräntan som kan påverka BTS negativt, dels genom att kostnader för företagets upplåning ökar, dels genom fluktuerande avkastning på likvida medel placerad till rörlig ränta.

Forskning och utveckling

Den utveckling som BTS har bedrivit under året avser i allt väsentligt kundspecifik produktutveckling som omedelbart kostnadsförs. Någon forskning har ej förekommit.

För utförligare beskrivning, se Not 2 Redovisningsprinciper.

Förslag till vinstdisposition Moderbolaget

Till årsstämmans förfogande står följande vinstmedel:

	SEK
Balanserat resultat	36 061 260
Årets resultat	47 088 887
Summa	83 150 147

Styrelsen föreslår att vinstmedlen disponeras så att:

till aktieägarna utdelas 2,80 SEK per aktie, totalt ¹	52 883 743
i ny räkning överförs	30 266 404
Summa	83 150 147

¹ Den föreslagna utdelningens totalbelopp baseras på antalet utestående aktier per 20 april 2018

Styrelsen föreslår en utdelning om 2,80 SEK per aktie, uppdelat på två utbetalningstillfällen om vardera 1,40 SEK. Utdelningen föreslås utbetalas den 23 maj 2018 respektive den 21 november 2018.

Styrelsens yttrande över den föreslagna utdelningen

Den föreslagna utdelningen till aktieägarna reducerar moderbolagets soliditet till 26 procent och koncernens soliditet till 45 procent. Såväl soliditeten som likviditeten bedöms betryggande.

Styrelsens uppfattning är att den föreslagna utdelningen ej förhindrar bolaget att fullgöra sina förpliktelser på kort och lång sikt eller att göra erforderliga investeringar. Den föreslagna utdelningen kan därmed försvaras med hänsyn till vad som anförs i ABL 17 kap 3 § 2–3 st (försiktighetsregeln).

Beträffande koncernens och moderbolagets verksamhet i övrigt hänvisas till nedanstående resultat- och balansräkningar samt kassaflödesanalyser jämte tillhörande noter.

Koncernens resultaträkningar

KSEK	NOT	2017	2016
Nettoomsättning	9	1 242 591	1 107 644
<i>Rörelsens kostnader</i>			
Övriga externa kostnader	3, 4, 5	-498 007	-442 601
Personalkostnader	6	-593 831	-539 520
Av- och nedskrivningar av materiella och immateriella anläggningstillgångar	7, 8	-18 461	-13 824
Summa rörelsens kostnader		-1 110 299	-995 945
RÖRELSERESULTAT	9	132 292	111 699
<i>Finansiella poster</i>	10		
Finansiella intäkter		479	364
Finansiella kostnader		-1 478	-1 157
Summa resultat från finansiella poster		-999	-792
Intressebolag, resultat efter skatt		135	-
RESULTAT FÖRE SKATT		131 429	110 907
Skatt på årets resultat	11	-33 295	-37 088
ÅRETS RESULTAT		98 134	73 818
Årets resultat hänförlig till: Moderbolagets aktieägare		98 134	73 818
Resultat per aktie (för vinst hänförlig till moderbolagets aktieägare under året)	12		
Resultat per aktie, före utspädning, SEK		5,20	3,96
Antal aktier vid årets slut		18 887 051	18 646 370
Föreslagen utdelning per aktie, SEK	13	2,80	2,50

Koncernens rapport över totalresultat

KSEK	NOT	2017	2016
ÅRETS RESULTAT		98 134	73 818
Övrigt totalresultat			
<i>Poster som senare kan återföras i resultaträkningen</i>			
Omräkningsdifferenser i eget kapital	17	-38 154	28 531
Övrigt totalresultat för året, netto efter skatt		-38 154	28 531
SUMMA TOTALRESULTAT FÖR ÅRET		59 980	102 349
varav hänförligt till moderbolagets aktieägare		59 980	102 349

Koncernens balansräkningar

KSEK	NOT	2017-12-31	2016-12-31
TILLGÅNGAR			
Anläggningstillgångar			
<i>Immateriella anläggningstillgångar</i>			
Goodwill	7	421 374	272 488
Övriga immateriella anläggningstillgångar	7	86 899	41 448
Summa immateriella anläggningstillgångar		508 273	313 936
<i>Materiella anläggningstillgångar</i>			
Inventarier	8	29 638	22 009
<i>Finansiella anläggningstillgångar</i>			
Uppskjutna skattefordringar	15	3 694	1 953
Övriga långfristiga fordringar	18	7 512	8 215
Summa finansiella anläggningstillgångar		11 206	10 168
Summa anläggningstillgångar		549 117	346 112
Omsättningstillgångar			
<i>Kortfristiga fordringar</i>			
Kundfordringar	18	335 132	361 021
Övriga fordringar	18	6 892	14 048
Förutbetalda kostnader och upplupna intäkter	16	134 550	87 044
Summa kortfristiga fordringar		476 573	462 113
Likvida medel		199 876	135 433
Summa omsättningstillgångar		676 449	597 547
SUMMA TILLGÅNGAR		1 225 566	943 659
EGET KAPITAL OCH SKULDER			
Eget kapital	17		
Aktiekapital		6 296	6 215
Övrigt tillskjutet kapital		46 102	46 812
Reserver		-6 870	30 573
Balanserad vinst inklusive årets resultat		535 028	459 494
Summa eget kapital		580 555	543 094
Långfristiga skulder			
Långfristiga skulder	18, 19	84 839	26 813
Uppskjutna skatteskulder	15, 18	32 860	47 512
Övriga avsättningar	18	186 859	33 484
Summa långfristiga skulder		304 558	107 810
Kortfristiga skulder			
Leverantörsskulder	18	31 058	26 492
Skatteskulder		4 971	3 067
Övriga kortfristiga skulder	18, 19, 20	68 845	49 776
Upplupna kostnader och förutbetalda intäkter	21	235 579	213 421
Summa kortfristiga skulder		340 453	292 756
SUMMA EGET KAPITAL OCH SKULDER		1 225 566	943 659

Upplysningar om ställda säkerheter och eventalförpliktelser i not 23 och 24.

Koncernens rapport över förändringar i eget kapital

Hänförligt till moderbolagets aktieägare

KSEK	NOT 17	Aktiekapital	Övrigt tillskjutet kapital	Reserver	Balanserad vinst inklusive årets resultat	Totalt eget kapital
Ingående balans per 1 januari 2016		6 215	46 540	2 314	428 186	483 255
Totalresultat						
Årets resultat					73 818	73 818
Övrigt totalresultat						
Omräkningsdifferenser			272	28 259		28 531
Summa totalresultat		0	272	28 259	73 818	102 349
Transaktioner med aktieägare						
Aktierelaterade ersättningar enligt IFRS 2					1 309	1 309
Utdelning till aktieägarna					-43 819	-43 819
Summa transaktioner med aktieägarna		0	0	0	-42 510	-42 510
Utgående balans per 31 december 2016		6 215	46 812	30 573	459 494	543 094
Ingående balans per 1 januari 2017		6 215	46 812	30 573	459 494	543 094
Totalresultat						
Årets resultat					98 134	98 134
Övrigt totalresultat						
Omräkningsdifferenser			-710	-37 443		-38 154
Summa totalresultat		0	-710	-37 443	98 134	59 980
Transaktioner med aktieägare						
Nyemission		80			21 165	21 245
Aktierelaterade ersättningar enligt IFRS 2					974	974
Utdelning till aktieägarna					-46 616	-46 616
Övrigt					1 878	1 878
Summa transaktioner med aktieägarna		80	0	0	-22 600	-22 520
Utgående balans per 31 december 2017		6 296	46 102	-6 870	535 028	580 555

Koncernens kassaflödesanalys

KSEK	NOT	2017	2016
Den löpande verksamheten			
Rörelseresultat		132 292	111 699
Justeringar för poster som inte ingår i kassaflödet, m m			
Avskrivningar		18 461	13 824
Finansiella poster	10	-810	-712
Betald skatt för året		-50 563	-24 923
<i>Kassaflöde från den löpande verksamheten före förändringar av rörelsekapital</i>		99 380	99 888
<i>Kassaflöde från förändringar i rörelsekapital</i>			
Förändring av kundfordringar		10 285	-71 263
Förändring av andra rörelsefordringar		-13 838	14 894
Förändring av leverantörsskulder och andra rörelseskulder		2 370	3 966
<i>Kassaflöde från förändringar i rörelsekapital</i>		-1 182	-52 404
Kassaflöde från den löpande verksamheten		98 198	47 485
Investeringsverksamheten			
Förvärv av materiella anläggningstillgångar	8	-17 720	-13 283
Förvärv av immateriella anläggningstillgångar	7	98	-
Förvärv av bolag efter avdrag för likvida medel	22	-64 724	-13 187
Förändring av övriga finansiella anläggningstillgångar		2 129	-
Kassaflöde från investeringsverksamheten		-80 217	-26 470
Finansieringsverksamheten			
Återbetalning av lån		-4 419	-4 166
Upptagna lån		105 696	11 488
Utdelning till aktieägarna		-46 616	-43 819
Kassaflöde från finansieringsverksamheten		54 661	-36 498
Årets kassaflöde			
Likvida medel vid årets början		135 433	139 547
Omräkningsdifferens i likvida medel		-8 200	11 369
Likvida medel vid årets slut		199 876	135 433

Moderbolagets resultaträkningar

KSEK	NOT	2017	2016
Nettoomsättning	3	2 315	2 075
<i>Rörelsens kostnader</i>			
Övriga externa kostnader	3,4	-380	-674
Personalkostnader	6	-1 379	-1 235
Summa rörelsens kostnader		-1 759	-1 909
RÖRELSERESULTAT		556	166
<i>Finansiella poster</i>	10		
Resultat från andelar i koncernföretag		47 869	42 481
Ränteintäkter och liknande resultatposter		700	626
Räntekostnader och liknande resultatposter		-1 213	-724
Summa resultat från finansiella poster		47 355	42 384
RESULTAT FÖRE SKATT		47 911	42 550
Skatt på årets resultat	11	-822	-747
ÅRETS RESULTAT		47 089	41 803

Moderbolagets rapport över totalresultat

KSEK	NOT	2017	2016
ÅRETS RESULTAT		47 089	41 803
Övrigt totalresultat		-	-
SUMMA TOTALRESULTAT FÖR ÅRET		47 089	41 803
varav hänförligt till moderbolagets aktieägare		47 089	41 803

Moderbolagets balansräkningar

KSEK	NOT	2017-12-31	2016-12-31
TILLGÅNGAR			
Anläggningstillgångar			
<i>Finansiella anläggningstillgångar</i>	14		
Andelar i koncernföretag		279 378	101 976
Fordringar hos koncernföretag		21 670	11 480
Summa anläggningstillgångar		301 048	113 457
Omsättningstillgångar			
<i>Kortfristiga fordringar</i>			
Fordringar hos koncernföretag		52 789	21 061
Övriga fordringar		-	55
Förutbetalda kostnader och upplupna intäkter		454	129
Summa kortfristiga fordringar		53 243	21 245
Likvida medel		246	182
Summa omsättningstillgångar		53 489	21 427
SUMMA TILLGÅNGAR		354 537	134 884
EGET KAPITAL OCH SKULDER			
Eget kapital			
<i>Bundet eget kapital</i>			
Aktiekapital	17	6 296	6 215
Reservfond		41 390	41 390
Summa bundet eget kapital		47 685	47 605
<i>Fritt eget kapital</i>			
Balanserad vinst		36 061	19 710
Årets resultat		47 089	41 803
Summa fritt eget kapital		83 150	61 513
Summa eget kapital		130 836	109 118
Långfristiga skulder			
Övriga långfristiga skulder	18, 19	84 116	4 552
Avsättningar		88 836	-
Summa långfristiga skulder		172 952	4 552
Kortfristiga skulder			
Leverantörsskulder		13	60
Skatteskulder		71	65
Övriga kortfristiga skulder	18	50 332	20 728
Upplupna kostnader och förutbetalda intäkter	21	333	360
Summa kortfristiga skulder		50 749	21 214
SUMMA EGET KAPITAL OCH SKULDER		354 537	134 884

Upplysningar om ställda säkerheter och eventalförpliktelser i not 23 och 24.

Moderbolagets kassaflödesanalys

KSEK	NOT	2017	2016
Den löpande verksamheten			
Rörelseresultat		556	166
Finansnetto	10	-513	-98
Betald skatt för året		-817	-792
<i>Kassaflöde från den löpande verksamheten före förändringar av rörelsekapital</i>		-775	-724
<i>Kassaflöde från förändringar i rörelsekapital</i>			
Förändring av rörelsefordringar		-31 998	-5 591
Förändring av leverantörsskulder och andra rörelseskulder		-4 968	389
<i>Kassaflöde från förändringar i rörelsekapital</i>		-36 966	-5 202
Kassaflöde från den löpande verksamheten		-37 740	-5 926
Investeringsverksamheten			
Erhållen utdelning från dotterbolag		44 174	39 156
Förvärv av bolag efter avdrag för likvida medel		-64 724	-
Kassaflöde från investeringsverksamheten		-20 551	39 156
Finansieringsverksamheten			
Koncernbidrag		3 695	3 325
Återbetalning lån		-4 419	-4 166
Upptagna lån		105 696	11 488
Utdelning till aktieägarna		-46 616	-43 819
Kassaflöde från finansieringsverksamheten		58 356	-33 172
Årets kassaflöde		64	58
Likvida medel vid årets början		182	124
Likvida medel vid årets slut		246	182

Moderbolagets förändringar i eget kapital

KSEK	NOT 17	Aktie- kapital	Reserv- fond	Balanserat resultat	Årests resultat	Totalt eget kapital
Ingående balans per 1 januari 2016		6 215	41 390	24 224	39 305	111 134
Vinstdisposition enligt årsstämma;						
Överföring till balanserat resultat				39 305	-39 305	0
Periodens totalresultat					41 803	41 803
Transaktioner med aktieägare						
Utdelning till aktieägarna				-43 819		-43 819
Utgående balans per 31 december 2016		6 215	41 390	19 710	41 803	109 118
Ingående balans per 1 januari 2017		6 215	41 390	19 710	41 803	109 118
Vinstdisposition enligt årsstämma;						
Överföring till balanserat resultat				41 803	-41 803	0
Periodens totalresultat					47 089	47 089
Transaktioner med aktieägare						
Utdelning till aktieägarna				-46 616		-46 616
Nyemission		80	21 165			21 245
Utgående balans per 31 december 2017		6 296	62 554	14 897	47 089	130 836

Noter till årsredovisningen

NOT 1 | Allmän information

Moderbolaget är ett publikt aktiebolag med säte i Stockholm. Huvudkontorets adress är Grevgatan 34, 114 53 Stockholm. Moderbolaget är noterat på Nasdaq Stockholm. BTS är ett internationellt konsult- och utbildningsföretag som fokuserar på individerna när organisationer ska genomföra strategiförändringar och arbetar med ledare på samtliga nivåer för att hjälpa dem att fatta bättre beslut, gå från beslut till handling och leverera resultat. BTS har ett brett utbud av tjänster som täcker in behov inom både strategigenomförande och talangutveckling vilka följer medarbetaren från utvärdering för urval och utveckling, till strategisk samsyn och implementering av strategier. Detta görs genom program i affärsmannaskap, ledarskap och försäljning med hjälp av affärssimuleringar eller andra former av upplevelsebaserad inläring samt verktyg för genomförandet. Kunder är ofta ledande storföretag.

Årsredovisningen och koncernredovisningen har godkänts för utfärdande av styrelsen den 20 april 2018.

NOT 2 | Redovisningsprinciper

Belopp i tusental kronor om ej annat anges.

BTS upprättar sin koncernredovisning enligt *Årsredovisningslagen (ÅRL)* och *RFR 1*, Kompletterande redovisningsregler för koncerner samt i enlighet med International Financial Reporting Standards (IFRS) och IFRIC-tolkningar sådana de antagits av EU. I de flerårsöversikter som presenteras har dessa principer också tillämpats om inte annat anges.

För moderbolaget har *ÅRL* och *RFR 2 Redovisning för juridiska personer* tillämpats. Moderbolagets innehav av aktier i dotterbolag redovisas enligt anskaffningsvärdemetoden.

Moderbolaget redovisar koncernbidrag i resultaträkningen vilket avviker från de redovisningsprinciper som tillämpas i koncernen.

De viktigaste redovisningsprinciperna som tillämpats när denna koncernredovisning upprättats anges nedan. Dessa principer har tillämpats konsekvent för alla presenterade år, om inte annat anges.

Nya och ändrade standarder som tillämpas av koncernen

Av de ändrade standarder som är tillämpliga från 2017 har ingen påverkat BTS använda redovisningsprinciper eller upplysningar.

Nya standarder, ändringar och tolkningar av befintliga standarder som inte tillämpats i förtid av koncernen

Ett antal nya standarder och tolkningar träder ikraft för räkenskapsår som börjar efter 1 januari 2017 – för BTS från och med räkenskapsåret 2018 – har inte tillämpats vid upprättandet av denna finansiella rapport. Dessa nya standarder och tolkningarna väntas påverka koncernens finansiella rapporter på följande sätt:

IFRS 9 Finansiella instrument

IFRS 9 hanterar klassificering, värdering och redovisning av finansiella tillgångar och skulder och inför nya regler för säkringsredovisning. Den fullständiga versionen av IFRS 9 gavs ut i juli 2014. Den ersätter de delar av IAS 39 som hanterar klassificering och

värdering av finansiella instrument och introducerar en ny nedskrivningsmodell.

Reglerna för borttagande från balansräkningen har överförts från IAS 39 Finansiella instrument, men redovisning och värdering och har inte ändrats.

Den nya modellen för beräkning av kreditförlustreserv utgår från förväntade kreditförluster, i stället för som tidigare inträffade kreditförluster i IAS 39, vilket kan medföra en tidigare redovisning av kreditförluster. Modellen ska appliceras på finansiella tillgångar som redovisas till upplupet anskaffningsvärde, skuldinstrument som värderas till verkligt värde över övrigt totalresultat, avtalstillgångar enligt IFRS 15 Intäkter från avtal med kunder, leasefordringar, lån och vissa finansiella garantier.

BTS har analyserat IFRS 9 och konstaterat att den inte kommer att ha några väsentliga effekter på koncernens resultat eller klassificering, värdering eller redovisning av koncernens finansiella tillgångar och skulder:

De finansiella instrument som för närvarande klassificeras som finansiella tillgångar och som kan säljas, uppfyller villkoren för att värderas till verkligt värde i övrigt totalresultat baserat på företagets affärsmodell för dessa tillgångar.

Koncernens redovisning av finansiella skulder kommer inte heller att ändras, då de nya kraven endast påverkar redovisning av finansiella skulder som redovisas till verkligt värde över resultaträkningen. De enda finansiella instrumentet koncernen innehar för närvarande som är föremål att värderas till verkligt värde med förändringar av värdet i resultaträkningen, är avsättningar för villkorade tilläggsköpeskillningar. Redovisningen av dessa avsättningar överensstämmer mellan IFRS 9 och IAS 39.

Den nya standarden inför även utökade upplysningskrav samt förändringar i presentationen och gäller från och med 1 januari 2018.

IFRS 15 Intäkter från avtal med kunder

IFRS 15 är den nya standarden för intäktsredovisning. IFRS 15 ersätter IAS 18 Intäkter och IAS 11 Entreprenadavtal.

IFRS 15 bygger på principen att intäkter redovisas när kunden erhåller kontroll över den försälda varan eller tjänsten – en princip som ersätter den tidigare principen att intäkter redovisas när risker och förmåner övergått till köparen.

Ett företag kan välja mellan "full retroaktivitet" eller framåt-riktad tillämpning med ytterligare upplysningar.

BTS har slutfört genomgången av vilka effekter övergången till IFRS 15 innebär för den finansiella rapporteringen, och kan konstatera att nuvarande intäktsredovisning i allt väsentligt är i enlighet med IFRS 15. Den nya standarden innebär därför inte någon förändring av BTS nuvarande intäktsredovisning, och kommer således inte att ha någon inverkan på koncernens resultat eller finansiella ställning.

Standarden gäller från och med 1 januari 2018.

IFRS 16 Leases

IFRS 16 publicerades i januari 2016. Implementeringen av standarden kommer att innebära att nästan samtliga leasingkontrakt kommer att redovisas i balansräkningen, då ingen åtskillnad längre görs mellan operationella och finansiella leasingavtal. Enligt den nya standarden ska en tillgång (rättigheten att

använda en leasad tillgång) och ett finansiellt åtagande att betala leasingavgifter redovisas. Kontrakt med kort löptid och kontrakt av mindre värde undantas. Redovisningen för leasegivare kommer i allt väsentligt att vara oförändrad.

Standarden kommer främst att påverka redovisningen av koncernens operationella leasingavtal. BTS har dock ännu inte utvärderat i hur stor utsträckning dessa åtaganden kommer att redovisas som tillgång och skuld och hur detta kommer att påverka koncernens resultat och klassificering av kassaflöden.

Vissa åtaganden kan omfattas av undantaget för korta kontrakt och kontrakt av mindre värde samt vissa åtaganden kan avse arrangemang som inte ska redovisas som leasingavtal enligt IFRS 16.

Standarden gäller från och med 1 januari 2019 och BTS avser inte att förtidstillämpa IFRS 16.

Inga andra av de IFRS eller IFRIC-tolkningar som ännu inte har trätt i kraft, väntas ha någon väsentlig inverkan på koncernen.

Koncernredovisning

Dotterföretag är alla företag (inklusive strukturerade företag) över vilka koncernen har bestämmande inflytande. Koncernen kontrollerar ett företag när den exponeras för eller har rätt till rörlig avkastning från sitt innehav i företaget och har möjlighet att påverka avkastningen genom sitt inflytande i företaget. Dotterföretag inkluderas i koncernredovisningen från och med den dag då det bestämmande inflytandet överförs till koncernen. De exkluderas ur koncernredovisningen från och med den dag då det bestämmande inflytandet upphör.

Koncernens bokslut är upprättat enligt förvärvsmetoden. Köpeskillingen för ett förvärv av ett dotterföretag utgörs av verkligt värde på överlåtna tillgångar, skulder och de aktier som emitterats av koncernen. I köpeskillingen ingår även verkligt värde på alla tillgångar och skulder som är en följd av en överenskommelse om villkorad köpeskillning. Förvärvsrelaterade kostnader kostnadsförs när de uppstår. Identifierbara förvärvade tillgångar och övertagna skulder i ett rörelseförvärv värderas inledningsvis till verkliga värden på förvärvsdagen utifrån en marknadsvärdering gjord vid förvärvstidpunkten. De förvärvade dotterbolagens egna kapital elimineras i sin helhet vilket innebär att i koncernens egna kapital ingår endast den del av dotterbolagets egna kapital som tillkommit efter förvärvet.

Om det koncernmässiga anskaffningsvärdet för dotterbolagets aktier överstiger det i en förvärvsanalys upptagna nettovärdet av identifierade förvärvade tillgångar och övertagna skulder, redovisas skillnaden som goodwill.

Under räkenskapsåret förvärvade bolag inkluderas i koncernredovisningen från och med den dag koncernen erhållit ett bestämmande inflytande över bolaget och med belopp avseende tiden efter denna dag.

När koncernen inte längre har ett bestämmande inflytande, värderas varje kvarvarande innehav till verkligt värde per den tidpunkt när den förlorar det bestämmande inflytandet. Ändringen i redovisat värde redovisas i resultaträkningen. Det verkliga värdet används som det första redovisade värdet och utgör grund för den fortsatta redovisningen av det kvarvarande innehavet som intresseföretag, joint venture eller finansiell tillgång. Alla belopp avseende den avyttrade enheten som tidigare redovisats i övrigt totalresultat, redovisas som om koncernen direkt hade avyttrat de hänförliga tillgångarna eller skulderna. Detta kan medföra att belopp som tidigare redovisats i övrigt totalresultat omklassificeras till resultatet.

Koncerninterna transaktioner och balansposter samt internvinster eller internförluster elimineras i sin helhet.

Alla transaktioner med innehavare utan bestämmande inflytande redovisas i eget kapital om de inte medför någon ändring i det bestämmande inflytandet. Dessa transaktioner ger inte upphov till goodwill eller vinster och förluster.

Redovisningsprinciperna för dotterföretag har i förekommande fall ändrats för att garantera en konsekvent tillämpning av koncernens principer.

Kurserna för koncernens mest relevanta valutor var:

	Genomsnitt 2017	31 december 2017	Genomsnitt 2016	31 december 2016
USD	8,55	8,23	8,56	9,10
EUR	9,64	9,85	9,47	9,57
GBP	11,00	11,10	11,58	11,18
AUD	6,55	6,42	6,37	6,57
SGD	6,19	6,16	6,20	6,29
ZAR	0,64	0,67	0,58	0,67
MXN	0,45	0,42	0,46	0,44

Övriga valutor har inte haft någon väsentlig inverkan på koncernens balans- och resultaträkningar.

Intäkter/pågående uppdrag

Intäkter redovisas vid leverans av tjänster till uppdragsgivarna i enlighet med träffade avtal.

För utförd kundanpassning/utveckling redovisas inkomsten och de utgifter som är hänförliga till uppdraget som intäkt respektive kostnad i förhållande till uppdragets färdigställandegrad på balansdagen (successiv vinstavräkning). Ett uppdrags färdigställandegrad bestäms genom att nedlagda utgifter på balansdagen jämförs med beräknade totala utgifter för uppdraget. I de fall utfallet av ett tjänsteuppdrag inte kan beräknas på ett tillförlitligt sätt, redovisas intäkterna endast i den utsträckning som motsvaras av de uppkomna uppdragsutgifter som sannolikt kommer att ersättas av beställaren. En befarad förlust på ett uppdrag redovisas omgående som kostnad.

Vid leverans av utbildningstjänster, "program", intäktsredovisas dessa direkt efter genomförandet.

Intäkter för licenser, det vill säga kundens rätt att under viss tid och/eller visst antal tillfällen själv använda material och lösningar tillhörande BTS, redovisas då bindande överenskommelse träffats och BTS har fullgjort sina förpliktelser gentemot kunden samt när intäktens storlek är känd.

Forsknings- och utvecklingsarbeten

Utgifter för kundspecifik produktutveckling kostnadsförs omedelbart. Utgifter avseende utvecklingsprojekt (hänförliga till utveckling och test av nya eller förbättrade produkter) balanseras som immateriella tillgångar i den omfattning som dessa utgifter förväntas generera framtida ekonomiska fördelar. Företaget har inte bedrivit någon forskning. Den utveckling som BTS normalt bedriver är kundspecifik.

Ersättningar till anställda

Pensioner

Koncernen har olika pensionsplaner för olika länder. Samtliga planer är avgiftsbestämda och tillgångarna förvaltas av utomstående. Företaget betalar fastställda avgifter och har därmed fullgjort sina förpliktelser. Koncernens resultat belastas för kostnader i takt med att pensionerna intjänas.

Aktierelaterade ersättningar

Under 2015 ställde BTS Group AB ut personaloptioner till koncernens medarbetare. Programmet möjliggör för de anställda att förvärva aktier i företaget. Det verkliga värdet på de tilldelade optionerna redovisas som personalkostnad med en motsvarande ökning av eget kapital. Det verkliga värdet beräknades vid tilldelningstidpunkten och fördelas över intjänandeperioden enligt Black-Scholes modell och hänsyn tas till de förutsättningar som

gällde vid tilldelningstidpunkten. Den kostnad som redovisas motsvarar det verkliga värdet av en uppskattning av det antal optioner och aktier som förväntades bli intjänade. Sociala avgifter hänförliga till aktierelaterade ersättningar till anställda som del av ersättningen för den anställdes arbete, kostnadsförs fördelade på de perioder under vilka tjänsterna utförs. Avsättning för sociala avgifter baserades på optionernas verkliga värde vid rapporttillfället, och det verkliga värdet beräknas med samma värderingsmodell och parametervärden som användes när optionerna ställdes ut.

Under första kvartalet 2017 ställde några av de större aktieägarna i BTS ut sammanlagt 50 000 köpoptioner till Jessica Parisi, VD i BTS Nordamerika. Uttnyttjande av optionerna förutsätter anställning vid nyttjandet och kan ske efter det att optionerna blivit nyttjandebara 1 januari 2020 till och med 31 januari 2020 till ett lösenpris av 80,00 kronor per aktie. Redovisningsmässigt verkligt värde för dessa redovisas under löptiden fram till och med första kvartalet 2020 enligt IRFS2, och har beräknats med Black-Scholes modell med hänsyn till de förutsättningar som gällde vid tidpunkten för utställandet. Den redovisningsmässiga kostnaden enligt IRFS2 har uppgått till 123 KSEK under 2017.

Upplåning

Lånekostnader belastar resultatet för den period till vilken de hänför sig.

Upplåning redovisas initialt till erhållet belopp efter avdrag för transaktionskostnader. Efter anskaffningstidpunkten värderas lånen till upplupet anskaffningsvärde enligt effektivräntemetoden. Effektivräntemetoden fördelar ränteintäkter och räntekostnader över relevant period. Effektivräntan är den ränta som diskonterar de uppskattade framtida utbetalningarna till den finansiella skuldens redovisade nettovärde.

Långfristiga skulder är skulder med en förväntad återstående löptid längre än 12 månader. Övriga är kortfristiga skulder.

Inkomstskatter

Redovisade inkomstskatter innefattar skatt som skall betalas eller erhållas avseende aktuellt år jämte förändringar i uppskjuten skatt. Värdering av samtliga skatteskulder/-fordringar sker till nominella belopp och görs enligt de skatteregler och skattesatser som är beslutade eller som är aviserade och med stor säkerhet kommer att fastställas. För poster som redovisas i resultaträkningen, redovisas även därmed sammanhängande skatteeffekter i resultaträkningen. Skatteeffekter av poster som redovisas direkt mot eget kapital redovisas mot eget kapital.

Aktuell skatt är skatt som skall betalas eller erhållas avseende aktuellt år. Hit hör även justering av tidigare perioders aktuella skatt.

Uppskjuten skatt beräknas enligt balansräkningsmetoden på alla temporära skillnader som uppkommer mellan redovisade och skattemässiga värden på tillgångar och skulder. Uppskjuten skattefordran avseende underskottsavdrag eller andra framtida skattemässiga avdrag redovisas i den utsträckning det är sannolikt att avdraget kan avräknas mot överskott vid framtida beskattning.

Segmentsrapportering

Rörelsesegment rapporteras på ett sätt som överensstämmer med den interna rapporteringen som lämnas till den högste verkställande beslutsfattaren. Den högste verkställande beslutsfattaren är den funktion som ansvarar för tilldelning av resurser och bedömning av rörelsesegmentens resultat. I koncernen är det moderbolagets VD som fattar strategiska beslut. BTS rörelsesegment är koncernens operativa enheter BTS Nordamerika, BTS Europa, BTS Övriga marknader och APG. För fördelning av koncerngemensamma kostnader används respektive dotterbolags del av koncernens totala omsättning som fördelningsnyckel.

Leasing- och hyresavtal

När leasingavtal innebär att bolaget som leasingtagare, i allt väsentligt åtnjuter de ekonomiska förmånerna och de ekonomiska riskerna som är hänförliga till leasingobjektet, redovisas objektet som en anläggningstillgång i balansräkningen. Motsvarande förpliktelse att i framtiden betala leasingavgifter redovisas som skuld. Tillgångarna skrivs av i en takt motsvarande förväntad nyttjandetid.

Leasing där en väsentlig del av riskerna och fördelarna med ägandet behålls av leasegivaren klassificeras som operationell leasing. Betalningar som görs under leasingtiden kostnadsförs linjärt i resultaträkningen över leasingperioden.

Materiella anläggningstillgångar

Materiella anläggningstillgångar redovisas till anskaffningsvärde minskat med ackumulerade avskrivningar och eventuella nedskrivningar. I anskaffningsvärdet ingår utgifter som direkt kan hänföras till förvärvet av tillgången. Avskrivningar enligt plan görs linjärt baserat på anskaffningsvärde och bedömd nyttjandeperiod. För befintliga tillgångar tillämpas följande avskrivningstider:

– inventarier och installationer, 3–6 år

Tillgångarnas restvärden och nyttjandeperiod prövas årligen och justeras vid behov.

Immateriella tillgångar

Goodwill

Goodwill värderas initialt till det belopp varmed en total köpeskilling för förvärvade nettotillgångar överstiger verkligt värde på identifierbara förvärvade tillgångar och övertagna skulder. Om köpeskillingen är lägre än verkligt värde på förvärvade nettotillgångar, redovisas skillnaden direkt i resultaträkningen. Nedskrivningstest görs årligen, eller oftare, om det finns indikation på värdenedgång.

Produkter, teknologi och programvara

Förvärvade produkter, teknologi och programvaror har en begränsad nyttjandeperiod och redovisas till anskaffningsvärde minskat med ackumulerade avskrivningar och eventuella nedskrivningar. Avskrivningar görs linjärt under den bedömda nyttjandeperioden (2–9 år).

Franchisetagarrelationer

Förvärvade franchisetagarrelationer har en begränsad nyttjandeperiod och redovisas till anskaffningsvärde minskat med ackumulerade avskrivningar och eventuella nedskrivningar. Avskrivningar görs linjärt under den bedömda nyttjandeperioden (15 år).

Kundrelationer

Förvärvade kundrelationer har en begränsad nyttjandeperiod och redovisas till anskaffningsvärde minskat med ackumulerade avskrivningar och eventuella nedskrivningar. Avskrivningar görs linjärt under den bedömda nyttjandeperioden (2–15 år).

Varumärken

Förvärvade varumärken med obestämbar nyttjandeperiod redovisas till anskaffningsvärde minskat med eventuella ackumulerade nedskrivningar vid behov. Nedskrivningstest görs årligen, eller oftare, om det finns indikation på värdenedgång.

Förvärvade varumärken med begränsad nyttjandeperiod redovisas till anskaffningsvärde minskat med ackumulerade avskrivningar och eventuella nedskrivningar. Avskrivningar görs linjärt under den kvarvarande nyttjandeperioden (10 år).

Nedskrivningar

Vid indikation på att materiella eller immateriella tillgångar har ett bokfört värde överstigande återvinningsvärdet prövas behovet av nedskrivning. Återvinningsvärdet utgörs av det högsta av en

tillgångs nettoförsäljningsvärde och nyttjandevärde. Om detta inte är möjligt att fastställa för en enskild tillgång beräknas återvinningsvärdet för den minsta kassagenererande enheten till vilken tillgången hänförs sig till.

Koncernen undersöker varje år om nedskrivningsbehov föreligger för goodwill enligt följande princip:

Återvinningsvärdena baseras på nyttjande, beräknat som nuvärdet av framtida tillväxt och resultatprognoser över en flerårsperiod med beaktande av extrapolerade kassaflöden bortom denna flerårsperiod. Nedskrivningstest genomförs på rörelsesegmentsnivå, vilken är den lägsta nivå i bolaget för vilken goodwill övervakas.

Eventuell nedskrivning redovisas omedelbart som en kostnad och återförs inte.

Viktiga uppskattningar och bedömningar

För att upprätta finansiella rapporter enligt IFRS krävs att företagsledningen gör bedömningar och uppskattningar samt gör antaganden som påverkar tillämpningen av redovisningsprinciperna och de redovisade beloppen av tillgångar, skulder, intäkter och kostnader. Uppskattningarna och antagandena är baserade på historiska erfarenheter och ett antal andra faktorer som under rådande förhållanden synes vara rimliga. Resultatet av dessa uppskattningar och antaganden används sedan för att bedöma de redovisade värdena på tillgångar och skulder som inte annars framgår tydligt av andra källor. Verkligt utfall kan komma att avvika från dessa uppskattningar och bedömningar. Uppskattningar och antaganden ses över regelbundet. Ändringar av uppskattningar redovisas i den period ändringen görs om ändringen påverkat endast den perioden.

Prövning av nedskrivningsbehov för goodwill och immateriella tillgångar med obestämd nyttjandeperiod

Koncernen undersöker varje år om något nedskrivningsbehov föreligger för goodwill och immateriella tillgångar med obestämd nyttjandeperiod enligt ovan beskriven princip. Återvinningsvärdet för kassagenererande enheter fastställs genom beräkning av nyttjandevärde. För dessa beräkningar måste vissa uppskattningar göras, se Not 7.

Fastställande av tilläggsköpeskilling

För att i förekommande fall kunna fastställa anteciperad tilläggsköpeskilling görs för koncernen realistiska uppskattningar av framtida tillväxt och resultat över en flerårsperiod, isolerat per förvärvat dotterbolag.

Finansiella instrument

Finansiella tillgångar och skulder redovisas i balansräkningen när det finns en avtalsenlig rätt eller skyldighet att från en annan part erhålla respektive erlagga kontanter eller annan finansiell tillgång, eller byta ett finansiellt instrument mot ett annat.

Koncernen klassificerar och värderar finansiella instrument i följande kategorier:

Lånefordringar och kundfordringar

Avser icke-derivata finansiella tillgångar med fastställbara betalningar som inte är noterade på en aktiv marknad. De ingår i omsättningstillgångarna. Undantag görs för poster med förfallodag mer än 12 månader efter balansdagen, vilka redovisas som anläggningstillgångar. BTS lånefordringar och kundfordringar redovisas till upplupet anskaffningsvärde med tillämpning av effektivräntemetoden, minskat med eventuell reservering för värdeminskning. För kortfristiga fordringar såsom kundfordringar bedöms det nominella värdet utgöra en rimlig approximation av det verkliga värdet varför dessa ej nuvärdeberäknas.

En reservering för värdeminskning av kundfordringar görs när det finns objektiva bevis för att BTS inte kommer att kunna erhålla belopp förfallna enligt fordringarnas ursprungliga villkor. Väsentliga finansiella svårigheter hos gäldenären – t.ex. sannolikhet för att gäldenären kommer att gå i konkurs eller genomgå finansiell rekonstruktion – betraktas som indikatorer på att ett nedskrivningsbehov av en kundfordran kan föreligga. Reserveringens storlek utgörs av skillnaden mellan tillgångens redovisade värde och dess bedömda framtida kassaflöde. Reservering för osäkra kundfordringar görs efter prövning i varje enskilt fall.

Likvida medel

Likvida medel består av kassamedel samt omedelbart tillgängliga tillgodohavanden hos banker och liknande institut samt kortfristiga likvida placeringar med en återstående löptid från anskaffningstidpunkten understigande tre månader.

Finansiella skulder

De finansiella skulder som innehafts under året värderas till upplupet anskaffningsvärde med tillämpning av effektivräntemetoden. Kortfristiga skulder såsom leverantörsskulder bedöms utgöra en rimlig approximation av det verkliga värdet varför dessa ej nuvärdeberäknas.

Omräkning av utländsk valuta

Funktionell valuta och rapportvaluta

Poster som ingår i de finansiella rapporterna för de olika enheterna i koncernen är värderade i den valuta som används i den ekonomiska miljö där respektive företag huvudsakligen är verksamt (funktionell valuta). I koncernredovisningen används svenska kronor (SEK), som är koncernens rapportvaluta.

Transaktioner och balansposter

Transaktioner i utländsk valuta omräknas till den funktionella valutan enligt de valutakurser som gäller på transaktionsdagen eller den dag då posterna omvärderas.

Valutakursvinster och valutaförluster som uppkommer vid betalning av sådana transaktioner och vid omräkning av tillgångar och skulder i utländsk valuta till balansdagens kurs, redovisas i resultaträkningen.

Koncernföretag

Resultat och finansiell ställning för alla koncernföretag som har en annan funktionell valuta än rapportvalutan, omräknas till koncernens rapportvaluta enligt följande:

- tillgångar och skulder för var och en av balansräkningarna omräknas till balansdagens kurs
- intäkter och kostnader för var och en av resultaträkningarna omräknas till genomsnittlig valutakurs
- alla valutakursdifferenser som uppstår redovisas i övrigt totalresultat

Goodwill och justeringar av verkligt värde som uppkommer vid förvärv av en utlandsverksamhet behandlas som tillgångar och skulder hos denna verksamhet och omräknas till balansdagens kurs. Valutakursdifferenser redovisas i övrigt totalresultat.

Kassaflödesanalys

Kassaflödesanalysen upprättas enligt indirekt metod. Det redovisade kassaflödet omfattar endast transaktioner som medför in- eller utbetalningar. Kassaflödet redovisas uppdelat på den löpande verksamheten, investeringsverksamheten och finansieringsverksamheten.

Likvida medel består av kassamedel samt omedelbart tillgängliga tillgodohavanden hos banker och liknande institut samt kortfristiga likvida placeringar med en återstående löptid från anskaffningstidpunkten understigande tre månader.

NOT 3 | Transaktioner med närstående

Moderbolaget har en närståenderelation med sina dotterbolag, se Not 14. Utöver transaktioner mellan koncernföretag har transaktioner med närstående (styrelse, VD och andra ledande befattningshavare) skett enligt Not 6. Dotterbolaget i England har även förvärvat tjänster av närstående till ett värde av 16,9 (12,9) MSEK på marknadsmässiga villkor.

Inköp och försäljning mellan koncernföretag

Koncernen

Vid leverans av tjänster mellan koncernföretag tillämpas marknadsmässiga villkor. Värdet av dessa framgår av Not 9.

Fordringar och skulder mellan koncernföretag hänför sig uteslutande till försäljnings- och inköpstransaktioner mellan bolagen. Värdet av dessa framgår av Not 9. Skulderna löper utan ränta.

Moderbolaget

Av moderbolagets totala inköpskostnader och försäljningsintäkter avser 0 (0) procent av inköpen och 100 (100) procent av försäljningen andra koncernföretag.

NOT 4 | Upplysning om revisionsarvode

Arvode och kostnadsersättning

KSEK	Koncernen		Moderbolaget	
	2017	2016	2017	2016
PwC				
Revisionsuppdrag	622	526	407	379
Övriga uppdrag	3 099	–	–	–
Övriga revisorer				
Revisionsuppdrag	1 414	1 115	–	–
Övriga uppdrag	680	324	–	–
	5 815	1 965	407	379

Av revisionsuppdrag avser 622 PwC Sverige. Av arvodet rörande övriga uppdrag avser 415 PwC Sverige. Övriga uppdrag avser biträde med Due Diligence tjänster vid förvärvet av Coach in a Box Holding Ltd och dess dotterbolag i Storbritannien, Australien, Indien, Singapore och USA.

NOT 5 | Leasing- och hyresavtal

Koncernen

Koncernen innehar inga finansiella leasingavtal. Årets kostnad för operationella leasingavtal uppgår till 34 091 (32 607). Framtida leasing- och hyresavgifter avseende operationella leasingavtal uppgår till:

KSEK	
2018	37 253
2019	33 677
2020	25 115
2021	16 993
2022	18 857
Därefter	42 057
Summa	173 952

Merparten av koncernens leasingavtal avser lokaler och kontors- och IT-utrustning. I koncernens operationella leasingavtal finns inga variabla avgifter av materiellt värde. Avtalen innehåller inga restriktioner.

NOT 6 | Medeltal anställda, löner, andra ersättningar och sociala kostnader m.m.

Medeltal anställda

Koncernen	2017		2016	
	Antal anställda	Varav män	Antal anställda	Varav män
Dotterbolag				
Sverige	25	14	23	14
Danmark	1	1	1	1
Finland	–	–	3	2
Belgien	2	1	2	1
Tyskland	7	5	1	1
Frankrike	5	2	6	4
Schweiz	2	1	2	1
Spanien	40	22	37	20
Storbritannien	52	24	38	20
Nederländerna	5	4	3	3
USA	210	111	217	118
Australien	24	12	23	13
Mexico	11	4	11	7
Brasilien	9	4	7	3
Singapore	24	14	17	8
Sydafrika	33	11	31	9
Japan	6	4	5	3
Indien	34	16	32	19
Korea	5	2	5	2
Taiwan	3	1	3	1
Kina	11	5	7	3
Thailand	1	1	1	1
Italien	40	18	21	9
Costa Rica	1	–	–	–
Koncernen totalt	548	276	498	261

Könsfördelning ledande befattningshavare, %

	2017		2016	
	Kvinnor	Män	Kvinnor	Män
VD och andra ledande befattningshavare (exkl styrelse)	0	100	0	100
Styrelse moderbolag	33	67	20	80
Styrelse koncernen	10	90	6	94

Med andra ledande befattningshavare avses den person (de två personer) som tillsammans med VD utgjort koncernledningen.

Moderbolaget

Moderbolaget har under 2017 inte haft någon anställd personal.

Löner, andra ersättningar och sociala kostnader

Koncernen	2017		2016	
	Löner och ersättningar	Sociala kostnader varav pensionskostnader	Löner och ersättningar	Sociala kostnader varav pensionskostnader
Dotterbolag	498 255	80 534	450 934	74 351
		18 982		16 850

Pensionskostnader för anställda som är VD eller styrelseledamot i koncernens bolag utgör 3 213 (3 086). Samtliga pensionsplaner är avgiftsbestämda.

Moderbolaget

VD är ledamot i styrelsen men uppbär inget styrelsearvode. Övriga styrelseledamöter i moderbolaget har endast erhållit ersättning i form av styrelsearvode samt i förekommande fall arvode för utskottsarbete.

KSEK		2017	2016
Reinhold Geijer	styrelsens ordförande	350	262
Michael Grindfors	styrelsens ordförande	-	88
Mariana Burenstam Linder	ledamot	175	175
Stefan Gardefjord	ledamot	220*	220*
Dag Sehlin	ledamot	220*	220*
Anna Söderblom	ledamot	109	-
Summa		1 074	965

* varav utskottsarvode 45 (45)

För VD, se ersättningar till ledande befattningshavare.

Löner och andra ersättningar fördelade per land och mellan styrelse/vd och övriga anställda

Koncernen	2017		2016	
	Styrelse och VD	Övriga anställda	Styrelse och VD	Övriga anställda
KSEK				
I Sverige				
Moderbolag	1 074	-	965	-
Dotterbolag	2 309	19 428	2 101	22 067
Summa Sverige	3 384	19 428	3 066	22 067
Utanför Sverige				
USA	12 119	287 460	9 822	264 474
Europa	11 178	43 227	12 582	39 236
Övriga	16 567	104 892	13 390	86 298
Summa utanför Sverige	39 864	435 580	35 794	390 008
Koncernen totalt	43 248	455 007	38 860	412 075

Anställningsförhållanden och ersättningar till ledande befattningshavare

Riktlinjer för ersättning och andra anställningsvillkor till ledande befattningshavare

Bolaget skall tillämpa marknadsmässiga ersättningar och anställningsvillkor för att kunna rekrytera och behålla medarbetare med hög kompetens och kapacitet att nå uppställda mål. För anställningar i olika länder skall beaktas respektive lands vedertagna anställningsvillkor och god praxis.

Ersättningsformerna syftar till att åstadkomma samsyn vad gäller det långsiktiga perspektivet på verksamheten genom att premiera prestationer som gynnar bolaget och därmed aktieägarna. Enskilda medarbetares ersättningar skall baseras på respektive befattning och arbetsuppgifter, prestationer, kompetens och erfarenhet. Ersättningen skall normalt bestå av fast grundlön och en premiebestämd pensionsförmån uppgående till högst 35 procent av den fasta grundlönen för den verkställande direktören i moderbolaget och högst 30 procent av den fasta lönen för övriga ledande befattningshavare. När så bedöms ändamålsenligt kan grundlön och pensionsförmån kompletteras med rörlig ersättning, andra förmåner och deltagande i incitamentsprogram.

Styrelsen äger rätt att frånga ovanstående principer om särskilda skäl föreligger i enskilda fall. Styrelsen avser föreslå årsstämman om förändrade principer för 2018.

Ersättningar och förmåner till ledande befattningshavare

Ersättning utgörs av grundlön, övriga förmåner, rörlig ersättning och pensionskostnader.

Övriga förmåner utgörs uteslutande av bilförmån. Den sammanlagda summan av ersättningar till ledande befattningshavare uppgick till 9 567 (10 800), varav pensionskostnader 2 188 (2 359). Samtliga pensionsplaner är avgiftsbestämda.

Till VD Henrik Ekelund har lön och övriga förmåner utgått med totalt 4 990 (4 537), varav rörlig ersättning 539 (82). Till grund för rörlig ersättning ligger en modell som ger ersättning vid koncernresultat som överstiger uppsatta lönsamhetsmål. VD har en avgiftsbaserad pensionsrätt uppgående till 35 (35) procent av fast ersättning som erlaggs i form av pensionsförsäkring med en pensionsrätt från 65 år.

För VD:s anställningsavtal gäller en ömsesidig uppsägningstid om sex månader. Därutöver har VD rätt till avgångsvederlag motsvarande 12 månadslöner vid uppsägning från bolagets sida. Ingen av andra ledande befattningshavare är berättigad till avgångsvederlag.

Till andra ledande befattningshavare har lön och övriga förmåner utgått med totalt 2 389 (3 905), varav rörlig ersättning 269 (241). Den rörliga ersättningen baseras på uppnådda mål för företaget och individen. Avsättning till pension sker individuellt i intervallet 13–30 procent av den fasta ersättningen och erlaggs i form av pensionsförsäkringar med en pensionsrätt från 65 år.

Aktierelaterade ersättningar

Personaloptionsprogram 2015/2019

På årsstämman 2015 beslutades om personaloptionsprogram 2015/2019. Tilldelning fick ske med högst 40 000 personaloptioner per anställd. Sammanlagt högst 150 personer kunde komma att tilldelas personaloptioner. Av årsstämman utsedda styrelseledamöter och som inte tillika är anställda av bolaget eller annat koncernbolag respektive moderbolagets verkställande direktör, tilldelas inte några personaloptioner.

Personaloptionsprogrammet 2015/2019 omfattar sammanlagt högst 840 000 personaloptioner, berättigande till förvärv av motsvarande antal aktier av serie B i BTS Group AB.

Varje personaloption som tilldelats anställda ger innehavaren rätt att förvärva en aktie av serie B i BTS till ett lösenpris av 82,30 kronor. Varje personaloption har en löptid om fyra år. Optionerna är försedda med intjänandevillkor som innebär att de kan utnyttjas successivt under tre år efter tilldelningen, med normalt 1/3 av totalt antal tilldelade personaloptioner per år, förutsatt att vissa av bolagets styrelse uppställda finansiella mål är uppnådda. Bolagets styrelse har satt som mål att rörelsemarginalen före avskrivningar på immateriella tillgångar (EBITA-marginalen) för respektive år ska uppgå till minst 12 procent för att samtliga av det aktuella årets personaloptioner ska kunna utnyttjas. År EBITA-marginalen lägre än 12 procent minskar antalet optioner som medges för utnyttjande. Understiger EBITA-marginalen 10 procent medges inget utnyttjande. Personaloptioner för vilka utnyttjande ej medges förfaller.

Utnyttjande av personaloptionerna förutsätter anställning vid tidpunkten för nyttjandet och kan ske efter det att optionerna blivit nyttjandebara från och med 1 september 2016 till och med 30 juni 2019.

	2017		2016	
	Genomsnittligt lösenpris i kr per aktie	Optioner (tusental)	Genomsnittligt lösenpris i kr per aktie	Optioner (tusental)
Per 1 januari	82,30	491	82,30	685
Tilldelade	-	-	-	-
Utnyttjade	-	-	-	-
Förfallna	82,30	-93	82,30	-194
Per 31 december	82,30	398	82,30	491

Värdet av personaloptionerna har beräknats med tillämpning av Black-Scholes värderingsmodell utifrån aktiekurs och övriga per den 6 juli 2015 rådande marknadsförhållanden utan hänsyn till förfoganderättsinskränkningar. Med hänsyn till prestationsrelaterade villkor och med antagande av en årlig personalomsättning om 5 procent, uppskattades den redovisningsmässiga kostnaden till totalt 2,9 MSEK vilken enligt IFRS 2 årligen periodiserades under intjänandeperioden. Kostnaden för räkenskapsåret uppgick till 851 (1309) KSEK. Övriga viktiga indata i modellen var den volymviktade genomsnittliga betalkursen under de 10 handelsdagar som föregick tilldelningen om 64,12 kr, ovanstående lösenpris, volatilitet på 30 procent, förväntad utdelning om 2,00 kr samt en riskfri ränta om -0,35, -0,25 respektive -0,15 procent vid löptider om 2,5 år, 3,0 år respektive 3,5 år.

Sociala avgifter redovisas som kostnad under intjänandeperioden och under intjänandeperioden byggs i förekommande fall en avsättning upp för dessa. Värdet på denna avsättning och därmed den redovisade kostnaden omvärderades löpande utifrån värdeutvecklingen på personaloptionerna. Personaloptionerna som tilldelats amerikanska anställda kan komma att vara så kallade ISO-optioner, vilket medför att dessa, enligt nu gällande lagar, inte är föremål för sociala avgifter.

För att kunna genomföra personaloptionsplanen på ett kostnads-effektivt och flexibelt sätt samt säkerställa uppkommande kostnader, i huvudsak sociala avgifter, beslutades även på årsstämman den 7 maj 2015 om en riktad emission av teckningsoptioner till det helägda svenska dotterbolaget BTS Sverige AB, 556566-7127, berättigande till nyteckning av sammanlagt högst 966 000 aktier av serie B med rätt och skyldighet för BTS Sverige AB att överlåta eller på annat sätt förfoga över teckningsoptionerna för att fullgöra bolagets eller annat arbetsgivarbolag i koncernens åtagande och täcka uppkommande kostnader i anledning av personaloptionsplanen.

Vid antagande av att samtliga teckningsoptioner enligt ovan utnyttjas för teckning av nya aktier kommer bolagets aktiekapital att öka med 322 000 kr och medföra en utspädning motsvarande högst cirka 5 procent av aktiekapitalet och högst cirka 4 procent av rösttalet för samtliga aktier.

NOT 7 | Immateriella anläggningstillgångar

Koncernen

KSEK	2017-12-31	2016-12-31
Goodwill		
Ingående ackumulerade anskaffningsvärden	276 214	226 685
Förvärv	169 736	33 230
Omräkningsdifferens	-20 850	16 298
Utgående ackumulerade anskaffningsvärden	425 100	276 214
Ingående ackumulerade nedskrivningar	-3 726	-3 726
Utgående ackumulerade nedskrivningar	-3 726	-3 726
Utgående bokfört värde	421 374	272 488

Andra immateriella anläggningstillgångar

KSEK	2017-12-31	2016-12-31
Franchisetagarrelationer		
Ingående ackumulerade anskaffningsvärden	11 248	10 327
Omräkningsdifferens	-1 069	921
Utgående ackumulerade anskaffningsvärden	10 179	11 248
Ingående ackumulerade avskrivningar	7 701	6 382
Årets avskrivningar	704	705
Omräkningsdifferens	-758	613
Utgående ackumulerade avskrivningar	7 648	7 701
Utgående bokfört värde	2 531	3 547

KSEK	2017-12-31	2016-12-31
Teknologi, produkter & programvaror		
Ingående ackumulerade anskaffningsvärden	65 397	54 832
Förvärv	27 482	4 731
Omräkningsdifferens	-5 530	5 834
Utgående ackumulerade anskaffningsvärden	87 348	65 397
Ingående ackumulerade avskrivningar	45 403	39 492
Årets avskrivningar	3 543	2 274
Omräkningsdifferens	-4 302	3 637
Utgående ackumulerade avskrivningar	44 644	45 403
Utgående bokfört värde	42 704	19 995

KSEK	2017-12-31	2016-12-31
Kundrelationer		
Ingående ackumulerade anskaffningsvärden	14 961	8 519
Förvärv	19 312	5 431
Omräkningsdifferens	-741	1 011
Utgående ackumulerade anskaffningsvärden	33 532	14 961
Ingående ackumulerade avskrivningar	5 894	4 097
Årets avskrivningar	2 376	1 372
Omräkningsdifferens	-512	425
Utgående ackumulerade avskrivningar	7 757	5 894
Utgående bokfört värde	25 775	9 067

KSEK	2017-12-31	2016-12-31
Varumärken		
Ingående ackumulerade anskaffningsvärden	19 998	15 755
Förvärv	9 493	2 366
Omräkningsdifferens	-1 557	1 877
Utgående ackumulerade anskaffningsvärden	27 933	19 998
Ingående ackumulerade avskrivningar	11 159	8 837
Årets avskrivningar	1 951	1 457
Omräkningsdifferens	-1 065	865
Utgående ackumulerade avskrivningar	12 044	11 159
Utgående bokfört värde	15 889	8 839

Totalt utgående bokfört värde andra immateriella anläggningstillgångar	86 899	41 448
---	---------------	---------------

Nedskrivningstest

Värdet på goodwill testas genom nedskrivningstest årligen och oftare om det finns indikationer på värdenedgång. Goodwill är fördelad på de kassagenererande enheter som väntas dra fördel av synergier i genomförda förvärv och överensstämmer med koncernens operativa enheter/rörelsesegment, vilken är den lägsta nivå i bolaget på vilken goodwill övervakas. Nedskrivningstesterna sker därför för respektive operativ enhet och är BTS Nordamerika, BTS Europa, BTS Övriga marknader och APG.

Återvinningsvärden för enheterna fastställs genom beräkning av nyttjandevärden. Dessa beräkningar utgår från uppskattade framtida kassaflöden baserade på nuvärden av framtida tillväxt- och resultatprognoser över en fyraårsperiod samt extrapolerade kassaflöden bortom fyraårsperioden. Väsentliga antaganden som har använts för beräkningen av nyttjandevärden:

- Prognostiserad rörelsemarginal
- Tillväxttakt för perioderna bortom budgetperioden
- Vald diskonteringsränta efter skatt.

Den prognostiserade rörelsemarginalen har fastställts baserat på tidigare resultat och förväntningar på den framtida marknadsutvecklingen. För att extrapolera kassaflöden bortom budgetperioden har en tillväxttakt på 1,5–3 (2–3) procent använts, vilket bedöms vara en konservativ skattning. Vidare har en diskonteringsränta i lokal valuta före skatt använts vid beräkningarna för respektive operativ enhet. Diskonteringsräntan – den vägda genomsnittliga kapitalkostnaden (WACC) – består av komponenterna riskfri ränta, marknadens riskpremie och en bolagsspecifik riskpremie, samt för respektive enhet en marknadsmässig kapitalstruktur. De använda diskonteringsräntorna för är för BTS Nordamerika 10,0 (10,0) procent, BTS Europa 10,8 (–) procent, BTS Övriga marknader 10,5 (10,5) procent och APG 9,2 (9,2) procent.

Efter gjorda nedskrivningstester har konstaterats att inget nedskrivningsbehov föreligger per 2017-12-31.

Vid nedskrivningstesterna har även känslighetsanalyser gjorts för varje operativ enhet:

- Där den uppskattade rörelsemarginalen varit 10 procent lägre än grundantagandet
- Om den uppskattade tillväxttakten för att extrapolera kassaflöden bortom budgetperioden hade varit 10 procent lägre än grundantagandet
- Om den uppskattade vägda kapitalkostnaden som tillämpats för diskonterade kassaflöden hade varit 10 procent högre än grundantagandet.

Nyttjandevärdets reduktion i procent för respektive känslighetsanalys

	BTS Nord-amerika	BTS Europa	BTS Övriga marknader	APG
10 % lägre rörelsemarginal	-9,7 (-10,7)	-9,6 (-)	-9,4 (-10,4)	-11,4 (-12,9)
10 % lägre långsiktig tillväxt	-2,9 (-2,9)	-2,6 (-)	-1,6 (-1,4)	-1,9 (-1,8)
10 % högre diskonteringsränta	-13,0 (-14,1)	-12,9 (-)	-11,3 (-11,2)	-12,4 (-13,4)

Inget av fallen ovan skulle föranleda ett nedskrivningsbehov i en enskild operativ enhet. Beräkningarna är hypotetiska och skall inte ses som en indikation på att dessa faktorer är mer eller mindre troliga att förändras. Känslighetsanalysen bör därför tolkas med försiktighet.

Fördelning per segment av goodwill och andra immateriella tillgångar

Koncernen

KSEK 2017-12-31	BTS Nord-amerika	BTS Europa	BTS Övriga marknader	APG	Totalt
Goodwill	179 540	169 736	44 132	27 967	421 374
Franchisetagarrelationer	–	–	–	2 531	2 531
Kundrelationer	2 549	18 636	4 591	–	25 775
Produkter, Teknologi & Programvaror	11 574	26 539	4 591	–	42 704
Varumärken	4 432	9 162	2 295	–	15 889
Summa	198 094	224 073	55 608	30 498	508 273

KSEK 2016-12-31	BTS Nord-amerika	BTS Europa	BTS Övriga marknader	APG	Totalt
Goodwill	198 662	–	42 922	30 905	272 489
Franchisetagarrelationer	–	–	–	3 547	3 547
Kundrelationer	3 611	–	5 456	–	9 067
Produkter, Teknologi & Programvaror	14 537	–	5 456	–	19 993
Varumärken	6 111	–	2 728	–	8 839
Summa	222 921	–	56 562	34 452	313 936

NOT 8 | Materiella anläggningstillgångar

Koncernen

Inventarier KSEK	2017-12-31	2016-12-31
Ingående ackumulerade anskaffningsvärden	81 468	63 030
Förvärvade ackumulerade anskaffningsvärden	4 481	1 349
Inköp	17 720	13 283
Utrangeringar	-6 376	-3 952
Omräkningsdifferens	-6 073	7 758
Utgående ackumulerade anskaffningsvärden	91 220	81 468
Ingående ackumulerade avskrivningar	59 460	47 798
Förvärvade ackumulerade avskrivningar	3 466	704
Årets avskrivningar	9 887	8 016
Utrangeringar	-6 567	-3 321
Omräkningsdifferens	-4 664	6 263
Utgående ackumulerade avskrivningar	61 582	59 460
Utgående bokfört värde	29 638	22 009

NOT 9 | Rapportering per segment

Koncernen

Koncernens verksamhet styrs och rapporteras genom de operativa enheterna BTS Nordamerika, BTS Europa, BTS Övriga marknader och APG, vilka utgör koncernens segment.

BTS Nordamerika omfattar BTS verksamhet i Nordamerika exklusive APG. BTS Europa omfattar verksamheterna i Belgien, Finland, Frankrike, Nederländerna, Storbritannien, Sverige och Tyskland. BTS Övriga marknader omfattar verksamheterna i Argentina, Australien, Brasilien, Costa Rica, Förenade Arabemiraten, Indien, Italien, Japan, Kina, Mexiko, Singapore, Spanien, Sydafrika, Sydkorea, Taiwan och Thailand. APG omfattar verksamheten i Advantage Performance Group.

Fakturerings av tjänster mellan de operativa enheterna sker genom att tillhandahållen tid faktureras på marknadsmässiga villkor.

Koncerngemensamma kostnader faktureras och avskrivningar på immateriella tillgångar fördelas på de operativa enheterna.

KSEK	Nordamerika		Europa		Övriga marknader		APG		Eliminering & ej utallokerat		Koncernen	
	2017	2016	2017	2016	2017	2016	2017	2016	2017	2016	2017	2016
Intäkter												
Extern försäljning	573 670	534 664	203 978	191 627	350 887	270 665	114 057	110 688			1 242 591	1 107 644
Intern försäljning	57 624	70 667	48 090	41 107	13 335	15 111	1 243	1 660	-120 292	-128 545	0	0
Summa intäkter	631 293	605 331	252 067	232 734	364 222	285 777	115 300	112 348	-120 292	-128 545	1 242 591	1 107 644
Rörelseresultat	70 186	55 362	16 034	25 030	45 069	31 278	1 003	29			132 292	111 699
Finansiella intäkter									479	364	479	364
Finansiella kostnader									-1 478	-1 157	-1 478	-1 157
Intressebolag, resultat efter skatt									135		135	0
Skatt på årets resultat									-33 295	-37 088	-33 295	-37 088
Årets resultat											98 134	73 818
Övriga upplysningar												
Tillgångar	519 431	552 579	425 219	151 817	299 382	257 512	36 901	48 168	-55 367	-66 418	1 225 566	943 659
Skulder	187 921	224 055	359 432	138 717	132 078	76 167	20 948	28 044	-55 367	-66 418	645 012	400 565
Investeringar	4 184	10 989	74 435	296	1 598	15 185	-	-			80 217	26 470
Avskrivningar materiella tillgångar	-5 852	-5 003	-1 790	-854	-2 197	-2 104	-48	-55			-9 887	-8 016
Avskrivningar immateriella tillgångar	-3 520	-3 525	-1 850		-2 500	-1 577	-704	-705			-8 574	-5 808

Koncernens totala försäljning är fördelad på följande intäktslag: kundanpassningar 301 140 (247 306), program 783 806 (716 331), licenser 80 118 (70 311) och övriga intäkter 77 528 (73 697).

Från och med första kvartalet 2017 har redovisningen av nettoomsättning per intäktslag vidareutvecklats.

En ny beteckning "program" har ersatt den tidigare använda "seminarier", vilket bättre speglar det språkbruk som används i marknaden.

Intäktslaget "licenser" har till och med 2016 även omfattat licensintäkter som ingår i anslutning till leveranser av "program".

Från och med ingången av 2017 och framöver ingår i "licenser" endast sådana licensintäkter som ej ingår i leveranser av "program". Syftet är en renodling av intäktslagen för bättre transparens.

Av koncernens totala intäkter avser 34 186 (48 486) sätelandet Sverige. Värdet på koncernens anläggningstillgångar i Sverige uppgick till 8 (16).

NOT 10 | Finansiella poster

Koncernen KSEK	2017	2016
Ränteintäkter	479	364
Summa finansiella intäkter	479	364
Valutaförluster	-212	-269
Räntekostnader	-1 266	-888
Summa finansiella kostnader	-1 478	-1 157
Summa resultat från finansiella poster	-999	-792

Koncernens kassaflödesanalyser KSEK	2017-12-31	2016-12-31
Summa resultat från finansiella poster	-999	-792
Upplupen ränta	53	80
Inressebolag, resultat efter skatt	135	-
Summa	-810	-712

Moderbolagets finansiella poster Moderbolaget KSEK	2017	2016
Resultat från övriga värdepapper och fordringar som är anläggningstillgångar		
Utdelning från dotterbolag	44 174	39 156
Koncernbidrag	3 695	3 325
	47 869	42 481
Ränteintäkter	700	626
Räntekostnader	-1 213	-724
Summa resultat från finansiella poster	47 355	42 384

NOT 11 | Skatt på årets resultat

Koncernen KSEK	2017	2016
Inkomstskatter redovisade i resultaträkningen	-33 295	-37 088
Aktuell skattkostnad	-44 812	-35 851
Aktuell skatt hänförlig till tidigare år	-192	237
Uppskjuten skatteintäkt/-kostnad (+/-)	11 709	-1 474
Årets skattkostnad	-33 295	-37 088

Moderbolaget KSEK	2017	2016
Aktuell skatt för året	-822	-747

Avstämning av effektiv skatt

Koncernen KSEK	2017	2016
Resultat före skatt	131 429	110 907
Skattkostnad beräknad efter svensk inkomstskattesats 22,0 %	-28 914	-24 399
Effekt av olika skattesatser	-3 692	-12 431
Ej avdragsgilla kostnader	-2 793	-3 100
Ej skattepliktiga intäkter	2 297	2 606
Skatt hänförlig till tidigare år	-192	237
Redovisad effektiv skatt	-33 295	-37 088
<i>Effektiv skattesats</i>	25,3%	33,4%

Moderbolaget KSEK	2017	2016
Resultat före skatt	47 911	42 550
Skattkostnad beräknad efter svensk inkomstskattesats 22,0 %	-10 540	-9 361
Utdelning från dotterbolag	9 718	8 614
Redovisad effektiv skatt	-822	-747
<i>Effektiv skattesats</i>	1,7%	1,8%

NOT 12 | Resultat per aktie

Koncernen
Resultat per aktie före och efter utspädning beräknas genom att det resultat som är hänförligt till moderbolagets aktieägare divideras med genomsnittligt vägt antal utestående aktier under perioden.

	2017	2016
Årets resultat hänförligt till moderbolagets aktieägare, KSEK	98 134	73 818
Resultat per aktie, före utspädning, SEK	5,20	3,96
Antal aktier före utspädning (tusental)	18 887	18 646
Resultat per aktie, efter utspädning, SEK	5,09	3,96
Antal aktier efter utspädning (tusental)	19 285	18 646

NOT 13 | Utdelning per aktie

Utdelning som har utbetalats under 2017 uppgick till 46 616 KSEK (2,50 kr per aktie). Utdelning utbetald 2016 uppgick till 43 819 KSEK (2,35 kr per aktie). På årsstämman den 16 maj 2018 kommer en utdelning avseende räkenskapsåret 2017 på 2,80 kr per aktie föreslås, 52 884 KSEK, att utbetalas vid två tillfällen med 1,40 kr per aktie per utbetalning. Den föreslagna utdelningens totalbelopp baseras på antalet utestående aktier per 20 april 2018 och har inte redovisats som skuld i dessa finansiella rapporter.

NOT 14 | Finansiella anläggningstillgångar

Moderbolaget

Andelar i koncernföretag

KSEK	Antal andelar	Kapitalandel i %	Bokfört värde 2017-12-31	Bokfört värde 2016-12-31
Moderbolagets innehav:				
BTS Sverige AB Orgnr: 556566-7127 Säte: Stockholm	5 000	100	7 456	7 456
BTS USA, Inc. Orgnr: 06-1356708 Säte: Connecticut	1 000	100	77 430	77 430
BTS in London Ltd Orgnr: 577 1376 13 Säte: London	5 000	100	6 833	6 833
Business Training Systems AS Orgnr: 957 694 187 Säte: Oslo	100	100	94	94
Catalysts for profitability and growth Ltd Orgnr: 1998/010779/07 Säte: Centurion	1 000	100	1	1
BTS Finland AB Orgnr: 556583-1673 Säte: Stockholm	1 000	100	100	100
BTS Asia Pacific PTE Ltd Orgnr: 200811464Z Säte: Singapore	50 000	100	237	237
Business Training Solutions S.L. Orgnr: B95138160 Säte: Bilbao	1 031	100	7 911	7 911
BTS Management SA Orgnr: 01 73.802 11 Säte: Geneve	1 000	100	673	673
Business Game Factory Oy Orgnr: 1807788-2 Säte: Helsingfors	90 750	100	654	654
BTS Brussels NV Orgnr: 878.155.648 Säte: Bryssel	620 000	100	587	587
BTS Coach in a box Holdings Ltd Orgnr: 5379864 Säte: Portsmouth	56 000	100	177 402	–
Summa aktier i dotterbolag			279 378	101 976

NOT 15 | Uppskjuten skatt

Uppskjutna skattefordringar

Koncernen

KSEK	2017-12-31	2016-12-31
Ingående balans, netto	1 953	3 120
Redovisad förändring i årets resultat	803	–1 474
Förvärv av koncernföretag	978	–
Omräkningsdifferens	–40	307
Utgående balans, netto	3 694	1 953

Beloppet avser utnyttjade underskottsavdrag i dotterbolag som beräknas kunna utnyttjas kommande år.

Uppskjutna skatteskulder

Koncernen

KSEK	2017-12-31	2016-12-31
Ingående balans, netto	47 512	36 820
Redovisad förändring i årets resultat	–11 709	6 971
Omräkningsdifferens	–2 943	3 721
Utgående balans, netto	32 860	47 512

På grund av ändrad bolagsskattesats i USA har omvärdering av uppskjuten skatteskuld skett, vilket minskat den uppskjutna skatteskulden med 10 521 KSEK under 2017.

NOT 16 | Förutbetalda kostnader och upplupna intäkter

Koncernen KSEK	2017-12-31	2016-12-31
Upplupna intäkter	95 391	60 249
Förutbetalda hyror	3 864	2 456
Övriga poster	35 295	24 339
Summa	134 550	87 044

NOT 17 | Eget kapital och vinstdisposition

Koncernen

Aktiekapitalet består av 853 800 aktier av serie A samt 18 033 251 aktier av serie B, totalt 18 887 051 aktier till ett totalt värde av 6 295 684 SEK. Varje aktie har ett kvotvärde om 0,33 SEK. Varje aktie av serie A har tio röster per aktie och varje aktie av serie B har en röst per aktie.

För samtliga koncernbolag som har en annan funktionell valuta än rapportvalutan, omräknas eget kapital till rapportvalutan (SEK). Omräkningsdifferenser uppstår om balansdagskurserna för de funktionella valutorna, omräknat till SEK, har förändrats under året. Dessa omräkningsdifferenser medför ingen skatteeffekt. Utgående ackumulerade omräkningsdifferenser som förts direkt mot eget kapital uppgår till -7 309. Ingående ackumulerade differenser uppgick till 30 845.

Förslag till vinstdisposition

Styrelsen föreslår att vinstmedlen disponeras enligt följande:

till aktieägarna utdelas 2,80 SEK per aktie, totalt ¹⁾	52 883 743
i ny räkning överförs	30 266 404
Summa	83 150 147

¹⁾ Den föreslagna utdelningens totalbelopp baseras på antalet utestående aktier per 20 april 2018

Styrelsen föreslår en utdelning om 2,80 SEK per aktie, uppdelat på två utbetalningstillfällen om vardera 1,40 SEK. Utdelningen föreslås utbetalas den 23 maj 2018 respektive den 21 november 2018.

NOT 18 | Finansiella instrument och finansiell riskhantering

Principer för finansiering och finansiell riskhantering

BTS finansiering och finansiella risker styrs och övervakas av styrelsen. Finansiering och riskhantering är centraliserad till koncern-ekonomifunktionen och bedrivs utifrån en av styrelsen fastställd finanspolicy som präglas av låg risknivå. Målet med företagets riskhantering är att optimera koncernens kapitalkostnad samt att på ett genomtänkt sätt hantera och kontrollera koncernens finansiella risker. Säkringsinstrument får användas inom givna ramar. Säkring av framtida betalningar görs normalt inte. Placeringar av likvida medel får ske på räntebärande konto eller i räntebärande värdepapper med låg kreditrisk. Placeringsportföljens återstående löptid får ej överstiga 9 månader.

BTS innehav av finansiella instrument har under året varit begränsat till primära instrument såsom kundfordringar, leverantörsskulder och liknande. Kundkontrakten innehåller inga valuta-klausuler eller dylikt som är att beteckna som inbäddade derivat. Inga säkringsinstrument innehas, har anskaffats eller avyttrats under året, samma gäller föregående år.

Verkligt värde på finansiella tillgångar och skulder

Koncernen

KSEK	2017-12-31	2016-12-31
Övriga långfristiga fordringar	7 512	8 215
Kundfordringar	335 132	361 021
Övriga kortfristiga fordringar	6 892	14 048
Likvida medel	199 876	135 433
Summa finansiella tillgångar	549 411	518 717
Långfristiga skulder	84 839	26 813
Uppskjutna skatteskulder	32 860	47 512
Övriga avsättningar	186 859	33 484
Leverantörsskulder	31 058	26 492
Övriga kortfristiga skulder	68 845	49 776
Summa finansiella skulder	404 462	184 077

Finansiella tillgångar

Lånefordringar och kundfordringar

Övriga långfristiga fordringar består främst av hyresdepositioner samt finansiella räntebärande fordringar på diverse motparter. Hyresdepositionerna har en förfallotid som bestäms av respektive hyreskontrakts löptid. Redovisat värde bedöms motsvara det verkliga värdet.

Kundfordringar i utländsk valuta har värderats till balansdagskurs. Den operativa enheten BTS Nordamerikas kundfordringar utgör 35 (43) procent av koncernens totala kundfordringar. Tabellen nedan visar kundfordringarnas fördelning i olika valutor.

Koncernen

KSEK	2017-12-31	2016-12-31
SEK	15 229	20 950
USD	136 661	169 549
GBP	62 726	64 579
EUR	59 134	44 773
Övriga valutor	61 382	61 170
Summa kundfordringar	335 132	361 021

Historiskt har koncernen haft mycket låga kundförluster. Riskspridningen är god på företag, branscher och geografiska marknader. Verkligt värde överensstämmer med redovisat värde och inga väsentliga nedskrivningar av kundfordringar har gjorts under året, samma princip som föregående år.

Totalt var per 31 december 2017 kundfordringar om 60 599 (66 887) förfallna mer än 30 dagar. Förfallostrukturen framgår i tabellen nedan.

Koncernen

KSEK	2017-12-31	2016-12-31
Totala kundfordringar	335 132	361 021
varav förfallet 1-30 dagar	57 586	52 203
varav förfallet mer än 30 dagar	23 476	24 821
varav förfallet mer än 60 dagar	37 123	42 066

Likvida medel

På balansdagen fanns endast kassa och banktillgodohavanden.

Finansiella skulder

De finansiella skulder som innehafts under året värderas till upplupet anskaffningsvärde med tillämpning av effektivräntemetoden. Vid utgången av 2017 bestod de finansiella skulderna av leverantörsskulder och långfristiga skulder.

Leverantörsskulder bedöms utgöra en rimlig approximation av det verkliga värdet. Samtliga leverantörsskulder förfaller inom 12 månader varav merparten förfaller inom en månad varför dessa ej nuvärdesberäknas.

Valutarisk

Koncernen är exponerad för valutarisk kopplade till omräkningar av utländska dotterbolag vilket påverkar resultat och eget kapital i koncernen. De valutor som har störst inverkan är USD, EUR och GBP. Transaktionsexponeringen är begränsad då intäkter och kostnader i huvudsak är i samma valuta på de olika marknaderna. BTS säkrar normalt inte sina valutaexponeringar. Nedanstående känslighetsanalys visar effekten på rörelseresultatet baserat på BTS resultaträkning 2017 och bör endast ses som en indikation på de olika valutornas betydelse, vid variation av en av dessa valutor när övrigas kurs är oförändrad.

	Procentuell förändring	Förändring resultat 2017, KSEK	Förändring resultat 2016, KSEK	Förändring eget kapital 2017, KSEK	Förändring eget kapital 2016, KSEK
SEK/USD	+/-10%	10 411	7 371	33 110	33 402
SEK/EUR	+/-10%	1 832	744	6 814	4 519
SEK/GBP	+/-10%	1 271	2 476	5 341	3 100

Kreditrisk

Med kreditrisk avses att bolagen helt eller delvis inte får betalt för kundfordringar. BTS accepterar endast kreditvärda motparter i finansiella transaktioner och storleken på respektive kundens limit avgörs individuellt. Med kreditvärdig avses företag som med tillfredsställande resultat genomgått sedvanlig kreditkontroll. Meningen är att kreditgränserna skall avspegla kundens betalningsförmåga. Inom BTS finns en god riskspridning då BTS kundfordringar och försäljning är spridda på ett stort antal företag verksamma inom olika branscher.

Den maximala exponeringen för kreditrisk på kundfordringar vid årets slut uppgår till 335 132 (361 021). Verkligt värde överensstämmer med bokfört värde.

Likviditets- och ränterisker

Likviditetsrisken hanteras genom att BTS innehar tillräckligt med likvida medel inklusive outnyttjad del av beviljad checkkredit. Räntebindningen på koncernens finansiella tillgångar och skulder är normalt kort. Med ränterisk avses att förändringar i marknadsräntan påverkar BTS resultat negativt.

	Procentuell förändring i marknadsränta	Förändring räntekostnad 2017, KSEK
Räntebärande skulder	+/-10%	127

BTS policy är att upplåning får ske efter godkännande av styrelsen. Eventuell överlikviditet i dotterbolag skall i första hand användas för amortering av lån vilket också har skett under året. Ränterisken för ränteutgifter är begränsad till fluktuerande avkastning på de likvida medel som är placerade till rörlig ränta.

Koncernen KSEK	2017-12-31	2016-12-31
Likvida medel	199 876	135 433
Outnyttjad del av checkräkningskredit	38 848	45 192
Tillgänglig likviditet	238 723	180 625

Kapitalrisk

BTS mål avseende kapitalstrukturen är att trygga koncernens förståelse att fortsätta och expandera sin verksamhet så att den fortsätter att generera avkastning till aktieägarna och är till nytta för andra intressenter samtidigt som kostnaderna för kapitalet hålls på en rimlig nivå.

För att upprätthålla eller förändra kapitalstrukturen kan emissioner ske, utdelningar höjas eller sänkas, aktier utfärdas eller återköpas och tillgångar köpas eller säljas.

BTS finansiella mål – och ett mått på kapitalrisken – är vad gäller solvens att soliditeten ej varaktigt skall understiga 50 procent. Koncernens soliditet var vid årets slut 47 (58) procent.

Avstämning nettoskuld

KSEK	2017-12-31	2016-12-31
Likvida medel	199 876	135 433
Långfristiga lån	-84 839	-26 813
Kortfristiga lån	-47 996	-25 649
Nettoskuld	67 041	82 971

KSEK	Likvida medel	Kortfristiga lån	Långfristiga lån	Totalt
Nettoskuld 2017-01-01	135 433	25 649	26 813	82 971
Via förvärv	38 432	-	-	38 432
Omräkningsdifferenser	-8 200	-432	-1 107	-6 660
Kassaflöde	34 211	21 277	80 000	-67 066
Ej kassaflödespåverkande	-	1 503	-20 867	19 364
Nettoskuld 2017-12-31	199 876	47 996	84 839	67 041

NOT 19 | Långfristiga skulder

Långfristiga skulder avser räntebärande lån till kreditinstitut som kommer återbetalas enligt följande. Beloppen inkluderar avtalad ränta.

KSEK	
2019	26 351
2020	21 603
2021	21 129
2022	20 655
Summa	89 739

NOT 20 | Checkräkningskredit

Koncernen KSEK	2017-12-31	2016-12-31
Beviljad kreditlimit	56 174	56 823
Outnyttjad del	-38 848	-45 192
Utnyttjad kreditbelopp	17 326	11 631

Moderbolaget KSEK	2017-12-31	2016-12-31
Beviljad kreditlimit	40 000	40 000
Outnyttjad del	-22 674	-28 369
Utnyttjad kreditbelopp	17 326	11 631

NOT 21 | Upplupna kostnader och förutbetalda intäkter

Koncernen KSEK	2017-12-31	2016-12-31
Upplupna löner inklusive sociala avgifter	115 375	79 232
Förutbetalda intäkter	80 270	98 761
Övriga poster	39 934	35 428
Summa	235 579	213 421

Moderbolaget KSEK	2017-12-31	2016-12-31
Övriga poster	333	360

NOT 22 | Företagsförvärv

BTS har som kommunicerats i pressmeddelande den 23 oktober 2017, förvärvat aktierna i Coach in a Box Holdings Ltd. och dess dotterbolag, varvid 100 procent rösträtt har uppnåtts. Förvärvet omfattar all verksamhet inklusive medarbetare, teknik, immateriella rättigheter, varumärken och utrustning. Av den initiala köpeskillingen har cirka 25 procent betalats med nya BTS-aktier. En tilläggsköpeskillning, som delvis kan komma att utbetalas med nyemitterade BTS-aktier, förutsatt att verksamheten uppfyller specifika mål 2017-2020 baserade på hela mätperioden, kommer att utbetalas 2020.

Coach in a Box etablerades för att hjälpa ledare på alla nivåer att förändra och utveckla sig med ett tillvägagångssätt som är virtuellt, prisvärt, skalbart och snabbt. Tillvägagångssättet förändrade marknaden för coaching från att främst ha varit inriktat mot seniora ledare, till ett praktiskt verktyg för strategiimplementering i organisationen som helhet. Coach in a Box banbrytande forsknings- och databaserade tillvägagångssätt gör det möjligt att genomföra snabbare förändringar i större skala. BTS och Coach in a Box kombinerade tjänster förstärker kunderbudandet och gör bolagen till en starkare partner på marknaden, vilket skapar synergier och betydande tillväxtpotentialer.

BTS har, som kommunicerats i pressmeddelande den 6 november 2017, även förvärvat aktierna i MTAC GmbH och dess dotterbolag, varvid 100 procent rösträtt har uppnåtts. Förvärvet omfattar all verksamhet inklusive medarbetare, teknik, immateriella rättigheter, varumärken och utrustning. Av den initiala köpeskillingen har cirka 8 procent betalats med nya BTS-aktier. En tilläggsköpeskillning, som delvis kan komma att utbetalas med nyemitterade BTS-aktier, förutsatt att verksamheten uppfyller specifika mål 2017-2020 baserade på hela mätperioden, kommer att utbetalas 2021.

MTAC etablerades i Tyskland och Schweiz i syfte att förändra framtidens utbildning. Företaget har varit framgångsrikt och arbetar med några av de största organisationerna i den tysktalande delen av Europa med innovativ utbildning och simuleringsbaserade tjänster för strategiimplementering, affärsmannaskap, ledarskap och marknadsföring.

Förvärvet ger BTS en bas i tysktalande länder, vilka utgör den överlägset största marknaden i Europa. Det gör det också möjligt att bättre stödja befintliga globala BTS-kunder samtidigt som det skapar betydande tillväxtpotential. Dessutom tillför MTAC marknadsföringskompetens på hög nivå och det utgör ett nytt potentiellt tjänsteerbjudande för BTS. Därutöver medför förvärvet goda möjligheter att hjälpa många av de stora tyska företagen globalt.

Preliminära förvärvsräkningar vid förvärvstidpunkten omräknad till balansdagskurs per 31 december 2017:

MSEK	CIAB	MTAC	SUMMA
Materiella anläggningstillgångar	0,8	0,4	1,1
Immateriella anläggningstillgångar	35,3	20,9	56,2
Finansiella anläggningstillgångar	0,5	0,9	1,4
Fordringar	41,2	13,4	54,7
Kassa	33,4	5,1	38,4
Kortfristiga skulder	-37,6	-6,3	-43,8
Identifierbara tillgångar	73,5	34,5	108,0
Goodwill	105,7	64,0	169,7
Totala köpeskillningar	179,2	98,5	277,7
Verkligt värde på emitterade aktier	-19,4	-2,5	-21,9
Beräknad tillkommande kontakt köpeskillning	-8,9	-	-8,9
Avsättning för villkorade köpeskillningar	-88,8	-64,5	-153,4
Kontant betalda köpeskillningar för förvärv 2017	62,1	31,5	93,6

Goodwill består av förväntade framtida synergieffekter genom utökat produktutbud och tjänster. Förutom synergieffekter ingår även tillförsel av kvalificerade medarbetare och framtida lönsamhetskomponenter i goodwillposten.

Avsättning för villkorade tilläggsköpeskillningar ingår i balansräkningens post Övriga avsättningar med 153,4 MSEK. Tilläggsköpeskillningarna kan uppgå till mellan 0 MSEK och maximalt 202,6 MSEK.

Beräknad tillkommande kontant köpeskillning 8,9 MSEK ingår i balansräkningens post Kortfristiga skulder.

Slutliga förvärvsräkningar kommer fastställas under 2018.

Inga förvärvs kostnader har aktiverats utan har kostnadsförts i sin helhet. Kostnader för att genomföra förvärven inklusive emissionskostnader ingår i koncernens rörelsekostnader 2017 med 5,1 MSEK.

Under 2017 har förvärven bidragit till koncernens nettoomsättning med 38,8 MSEK och till koncernens resultat efter skatt med 5,3 MSEK. Om förvärven hade genomförts per den 1 januari 2017 hade förvärven bidragit till nettoomsättningen med cirka 151,1 MSEK och till resultatet efter skatt med cirka 12,0 MSEK.

Koncernens kassaflödesanalyser

Årets erlagda köpeskillning för förvärv av bolag efter avdrag för likvida medel uppgår till 64,7 MSEK, varav 9,6 MSEK avser tidigare års förvärv.

NOT 23 | Ställda säkerheter

Koncernen KSEK	2017-12-31	2016-12-31
Ställda säkerheter för skuld till kreditinstitut		
Företagsinteckningar	10 000	10 000

NOT 24 | Eventualförpliktelser till förmån för koncernföretag

Moderbolaget KSEK	2017-12-31	2016-12-31
Borgensåtagande till förmån för dotterbolag	4 631	5 117

NOT 25 | Händelser efter räkenskapsårets utgång

Inga väsentliga händelser efter räkenskapsårets utgång fram till tidpunkten för styrelsens undertecknande av årsredovisningen har inträffat och således ej påverkat upprättandet av balans- och resultaträkningar.

Styrelsen och verkställande direktören försäkrar att koncernredovisningen har upprättats i enlighet med den internationella redovisningsstandarden International Financial Reporting Standards, IFRS och att årsredovisningen har upprättats i enlighet med god redovisningssed i Sverige. Årsredovisningen respektive koncernredovisningen ger en rättvisande bild av moderbolagets och koncernens ställning och resultat.

Förvaltningsberättelsen för moderbolaget respektive koncernen ger en rättvisande översikt över utvecklingen av moderbolagets och koncernens verksamhet, ställning och resultat samt beskriver väsentliga risker och osäkerhetsfaktorer som moderbolaget och de företag som ingår i koncernen står inför.

Koncernens resultat- och balansräkningar jämte moderbolagets resultat- och balansräkningar föreläggs årsstämman för fastställande den 16 maj 2018.

Stockholm den 20 april 2018

Reinhold Geijer
Ordförande

Henrik Ekelund
Verkställande direktör
och styrelseledamot

Mariana Burenstam
Linder
Styrelseledamot

Anna Söderblom
Styrelseledamot

Stefan Gardefjord
Styrelseledamot

Dag Sehlin
Styrelseledamot

Vår revisionsberättelse har avgivits 23 april 2018
Öhrlings PricewaterhouseCoopers AB

Magnus Thorling
Auktoriserad revisor

Revisionsberättelse

Till bolagsstämman i BTS Group AB (publ), org.nr 556566-7119

Rapport om årsredovisningen och koncernredovisningen

Uttalanden

Vi har utfört en revision av årsredovisningen och koncernredovisningen för BTS Group AB för år 2017. Bolagets årsredovisning och koncernredovisning ingår på sidorna 7–33 i detta dokument.

Enligt vår uppfattning har årsredovisningen upprättats i enlighet med årsredovisningslagen och ger en i alla väsentliga avseenden rättvisande bild av moderbolagets finansiella ställning per den 31 december 2017 och av dess finansiella resultat och kassaflöde för året enligt årsredovisningslagen. Koncernredovisningen har upprättats i enlighet med årsredovisningslagen och ger en i alla väsentliga avseenden rättvisande bild av koncernens finansiella ställning per den 31 december 2017 och av dess finansiella resultat och kassaflöde för året enligt International Financial Reporting Standards (IFRS), såsom de antagits av EU, och årsredovisningslagen. Förvaltningsberättelsen är förenlig med årsredovisningens och koncernredovisningens övriga delar.

Vi tillstyrker därför att bolagsstämman fastställer resultaträkningen och balansräkningen för moderbolaget och koncernen.

Våra uttalanden i denna rapport om årsredovisningen och koncernredovisningen är förenliga med innehållet i den kompletterande rapport som har överlämnats till moderbolagets och koncernens revisionsutskott i enlighet med revisorsförordningens (537/2014) artikel 11.

Grund för uttalanden

Vi har utfört revisionen enligt International Standards on Auditing (ISA) och god revisionsred i Sverige. Vårt ansvar enligt dessa standarder beskrivs närmare i avsnittet Revisorns ansvar. Vi är oberoende i förhållande till moderbolaget och koncernen enligt god revisionsred i Sverige och har i övrigt fullgjort vårt yrkesetiska ansvar enligt dessa krav. Detta innefattar att, baserat på vår bästa kunskap och övertygelse, inga förbjudna tjänster som avses i revisorsförordningens (537/2014) artikel 5.1 har tillhandahållits det granskade bolaget eller, i förekommande fall, dess moderföretag eller dess kontrollerade företag inom EU.

Vi anser att de revisionsbevis vi har inhämtat är tillräckliga och ändamålsenliga som grund för våra uttalanden.

Revisionens inriktning och omfattning

Vi utformade vår revision genom att fastställa väsentlighetsnivå och bedöma risken för väsentliga felaktigheter i de finansiella rapporterna. Vi beaktade särskilt de områden där verk-

ställande direktören och styrelsen gjort subjektiva bedömningar, till exempel viktiga redovisningsmässiga uppskattningar som har gjorts med utgångspunkt från antaganden och prognoser om framtida händelser, vilka till sin natur är osäkra. Liksom vid alla revisioner har vi också beaktat risken för att styrelsen och verkställande direktören åsidosätter den interna kontrollen, och bland annat övervägt om det finns belägg för systematiska avvikelser som givit upphov till risk för väsentliga felaktigheter till följd av oegentligheter.

Vi anpassade vår revision för att utföra en ändamålsenlig granskning i syfte att kunna uttala oss om de finansiella rapporterna som helhet, med hänsyn tagen till koncernens struktur, redovisningsprocesser och kontroller samt den bransch i vilken koncernen verkar.

BTS koncernen består av ca 35 enheter varav flertalet är små. Samtliga enheter i Sverige och båda enheterna i USA, en av enheterna i England, samt enheterna i Australien, Singapore och Spanien har granskats. Revisionen av enheterna i Sverige och den största enheten i USA har granskats av det centrala teamet. Där arbetet har utförts av enhetsrevisorer har det centrala teamet i Sverige bestämt nivån på hur involverade vi behövt vara i deras revisionsarbete. Vi har gjort detta för att kunna dra slutsatsen att tillräckliga och ändamålsenliga revisionsbevis inhämtats för att vi ska kunna uttala oss om koncernens finansiella rapporter som helhet. Som en del i vårt arbete har vi inhämtat skriftlig rapportering från dotterbolagsrevisorerna. Under året har vi även besökt dotterbolaget APG i USA och diskuterat väsentliga redovisningsfrågor och noteringar från revisionen med företagsledningen och lokala revisorer.

Väsentlighet

Revisionens omfattning och inriktning påverkades av vår bedömning av väsentlighet. En revision utformas för att uppnå en rimlig grad av säkerhet om huruvida de finansiella rapporterna innehåller några väsentliga felaktigheter. Felaktigheter kan uppstå till följd av oegentligheter eller fel. De betraktas som väsentliga om enskilt eller tillsammans rimligen kan förväntas påverka de ekonomiska beslut som användarna fattar med grund i de finansiella rapporterna.

Baserat på professionellt omdöme fastställde vi vissa kvantitativa väsentlighetstal, däribland för den finansiella rapportering som helhet. Med hjälp av dessa och kvalitativa överväganden fastställde vi revisionens inriktning och omfattning och våra granskningsåtgärders karaktär, tidpunkt och omfattning, samt att bedöma effekten av enskilda och sammantagna felaktigheter på de finansiella rapporterna som helhet.

Särskilt betydelsefulla områden

Särskilt betydelsefulla områden för revisionen är de områden som enligt vår professionella bedömning var de mest betydelsefulla för revisionen av årsredovisningen och koncernredovisningen för den aktuella perioden. Dessa områden behandlades inom ramen för revisionen av, och i vårt ställningstagande till, årsredovisningen och koncernredovisningen som helhet, men vi gör inga separata uttalanden om dessa områden.

Särskilt betydelsefullt område

Hur vår revision beaktade det särskilt betydelsefulla området

Intäkter och pågående arbeten

Se även not 2 (Redovisningsprinciper) och not 16 respektive not 21.

Vi valde att fokusera på intäkter då koncernens intäkter i huvudsak genereras genom olika projekt vilka bygger på kundavtal och där dessa kan pågå under en kortare eller längre tidsperiod. För att erhålla en korrekt bild av koncernens resultat för året behöver redovisningen av pågående arbeten vara tillförlitlig. Intäktsredovisningen är också beroende av ledningens bedömningar om hur långt respektive projekt kommit vid tidpunkten för bokslutet. Koncernens balansräkning inkluderar upplupna intäkter om 95 391 tkr och förutbetalda intäkter om 80 270 tkr.

I vår revision har vi vidtagit en rad revisionsåtgärder för att bedöma redovisningen av intäkter i resultaträkningen och pågående arbeten i balansräkningen. Vår granskning har omfattat; genomgång av rutiner och processer för intäktsredovisningen, utvalda kontroller, urval av projekt mot avtal, interna leveransbevis som styrker färdigställandegraden, faktura och inbetalning. Vi har också granskat ett urval av projektarvodet i redovisningen mot kundavtal och modell för intäktsredovisning.

Vi granskade ett urval av poster i bokföringen mot kundfakturor för att verifiera att intäkterna redovisats under rätt år. I syfte att verifiera rimligheten i företagets modell för beräkning av färdigställandegrad och att kortare uppdrag faktureras i rätt tid utförde vi en trendanalys av intäkternas fördelning över året för att upptäcka eventuella oförklarade toppar eller dalar i intäktsflödet över året.

Nedskrivningsprövning av goodwill

Se även not 2 (Redovisningsprinciper) och not 7.

Koncernens balansräkning inkluderar goodwill om totalt 421 374 tkr.

Vi inriktade vår granskning på goodwill relaterad till den nordamerikanska verksamheten som uppgår till 198 662 tkr då beloppet utgör en väsentlig del av totalt värde på goodwill och koncernens balansräkning. Goodwill skrivs inte av utan är föremål för en årlig nedskrivningsprövning. Värderingen av goodwill baseras på företagsledningens subjektiva bedömningar om framtida kassaflöden och antaganden om avkastningskrav m.m. som innebär att värderingen till sin natur är behäftad med osäkerhet.

Då goodwill anses ha ett evigt värde och inte skrivs av, valde vi att fokusera på värderingen då en nedskrivningsprövning inbegriper bl.a. subjektiva bedömningar om framtiden och antaganden kring avkastningskrav.

Under fjärde kvartalet 2017 har 169 736 tkr tillkommit i goodwill i samband med förvärv, i denna goodwill bedöms ingen nedskrivningsfråga föreligga men den har ändå inkluderats i företagets nedskrivningsprövning då den ingår som en del av en kassagenererande enhet.

Bolagets nedskrivningsprövning har inte föranlett nedskrivning.

Vår granskning av goodwill avseende den amerikanska verksamheten har skett genom att vi har tagit del av företagsledningens nedskrivningsprövning och verifierat att den dokumenterats och fastställts i överensstämmelse med tillämpliga redovisningsprinciper och allmänt vedertagna värderingsmodeller.

Vi har granskat värderingsmodellens uppbyggnad och tagit del av budget och prognoser för framtida kassaflöden. Vi har verifierat att dessa överensstämmer med företagsledningens planer och intentioner.

Vi har tagit del av företagsledningens väsentliga antaganden vid fastställande av t.ex. försäljningstillväxt i prognoserna och avkastningskravet som används för diskonteringen av kassaflödena (WACC). Vi tog också del av de känslighetsanalyser som upprättats.

Vi jämförde de värden som framkom enligt ovan med operativt kapital för segmentet.

Väsentliga rörelseförvärv

Som framgår av förvaltningsberättelsen och not 22 så genomförde Bolaget under fjärde kvartalet 2017 förvärvet av Coach in a Box Holdings Ltd. för 179 msek och via dotterbolag MTAC GmbH för 99 msek.

Verkligt värde av överförd ersättning, vilket innefattar kontant betalning, betalning med emitterade aktier samt verkligt värde av villkorad tilläggsköpeskilling per förvärvstidpunkten samt identifiering av redovisningsbara tillgångar och övertagna skulder i förvärvad koncern har varit ett område som diskuterats med företagsledningen och är områden som krävt ledningens bedömning.

Vi har tagit del av ledningens analys av transaktionen och relevanta dokument såsom köpeavtal och verifierade den lämnade betalningen

Vi har tagit del av ledningens fördelning av överförd ersättning på identifierbara tillgångar och övertagna skulder. Vi tog del av ledningens bedömningar och underlag för beräkning av verkligt värde av villkorad tilläggsköpeskilling per förvärvstidpunkten och vi utmanade dem i deras bedömningar. Slutligen kontrollerade vi fullständigheten och riktigheten i de lämnade upplysningarna i årsredovisningen.

Vi noterade inte några väsentliga avvikelser i samband med utförd granskning som vi rapporterade till revisionsutskottet.

Annan information än årsredovisningen och koncernredovisningen

Detta dokument innehåller även annan information än årsredovisningen och koncernredovisningen och återfinns på sidorna 1–6 och 47–52. Det är styrelsen och verkställande direktören som har ansvaret för denna andra information.

Vårt uttalande avseende årsredovisningen och koncernredovisningen omfattar inte denna information och vi gör inget uttalande med bestyrkande avseende denna andra information.

I samband med vår revision av årsredovisningen och koncernredovisningen är det vårt ansvar att läsa den information som identifieras ovan och överväga om informationen i väsentlig utsträckning är oförenlig med årsredovisningen och koncernredovisningen. Vid denna genomgång beaktar vi även den kunskap vi i övrigt inhämtat under revisionen samt bedömer om informationen i övrigt verkar innehålla väsentliga felaktigheter.

Om vi, baserat på det arbete som har utförts avseende denna information, drar slutsatsen att den andra informationen innehåller en väsentlig felaktighet, är vi skyldiga att rapportera detta. Vi har inget att rapportera i det avseendet.

Styrelsens och verkställande direktörens ansvar

Det är styrelsen och verkställande direktören som har ansvaret för att årsredovisningen och koncernredovisningen upprättas och att de ger en rättvisande bild enligt årsredovisningslagen och, vad gäller koncernredovisningen, enligt IFRS, så som de antagits av EU, och årsredovisningslagen. Styrelsen och verk-

ställande direktören ansvarar även för den interna kontroll som de bedömer är nödvändig för att upprätta en årsredovisning och koncernredovisning som inte innehåller några väsentliga felaktigheter, vare sig dessa beror på oegentligheter eller på fel.

Vid upprättandet av årsredovisningen och koncernredovisningen ansvarar styrelsen och verkställande direktören för bedömningen av bolagets och koncernens förmåga att fortsätta verksamheten. De upplyser, när så är tillämpligt, om förhållanden som kan påverka förmågan att fortsätta verksamheten och att använda antagandet om fortsatt drift. Antagandet om fortsatt drift tillämpas dock inte om styrelsen och verkställande direktören avser att likvidera bolaget, upphöra med verksamheten eller inte har något realistiskt alternativ till att göra något av detta.

Revisorns ansvar

Våra mål är att uppnå en rimlig grad av säkerhet om huruvida årsredovisningen och koncernredovisningen som helhet inte innehåller några väsentliga felaktigheter, vare sig dessa beror på oegentligheter eller på fel, och att lämna en revisionsberättelse som innehåller våra uttalanden. Rimlig säkerhet är en hög grad av säkerhet, men är ingen garanti för att en revision som utförs enligt ISA och god revisionssed i Sverige alltid kommer att upptäcka en väsentlig felaktighet om en sådan finns. Felaktigheter kan uppstå på grund av oegentligheter eller fel och anses vara väsentliga om de enskilt eller tillsammans rimligen kan förväntas påverka de ekonomiska beslut som användare fattar med grund i årsredovisningen och koncernredovisningen.

En ytterligare beskrivning av vårt ansvar för revisionen av årsredovisningen och koncernredovisningen finns på Revisorsinspektionens webbplats: www.revisorsinspektionen.se/revisornsansvar. Denna beskrivning är en del av revisionsberättelsen.

Rapport om andra krav enligt lagar och andra författningar Uttalanden

Utöver vår revision av årsredovisningen och koncernredovisningen har vi även utfört en revision av styrelsens och verkställande direktörens förvaltning för BTS Group AB för år 2017 samt av förslaget till dispositioner beträffande bolagets vinst eller förlust.

Vi tillstyrker att bolagsstämman disponerar vinsten enligt förslaget i förvaltningsberättelsen och beviljar styrelsens ledamöter och verkställande direktören ansvarsfrihet för räkenskapsåret.

Grund för uttalanden

Vi har utfört revisionen enligt god revisionssed i Sverige. Vårt ansvar enligt denna beskrivs närmare i avsnittet Revisorns ansvar. Vi är oberoende i förhållande till moderbolaget och koncernen enligt god revisorssed i Sverige och har i övrigt fullgjort vårt yrkesetiska ansvar enligt dessa krav.

Vi anser att de revisionsbevis vi har inhämtat är tillräckliga och ändamålsenliga som grund för våra uttalanden.

Styrelsens och verkställande direktörens ansvar

Det är styrelsen som har ansvaret för förslaget till dispositioner beträffande bolagets vinst eller förlust. Vid förslag till utdelning innefattar detta bland annat en bedömning av om utdelningen är försvarlig med hänsyn till de krav som bolagets och koncernens verksamhetsart, omfattning och risker ställer på storleken av moderbolagets och koncernens egna kapital, konsolideringsbehov, likviditet och ställning i övrigt.

Styrelsen ansvarar för bolagets organisation och förvaltningen av bolagets angelägenheter. Detta innefattar bland annat att fortlöpande bedöma bolagets och koncernens ekonomiska situation, och att tillse att bolagets organisation är utformad så att bokföringen, medelsförvaltningen och bolagets ekonomiska angelägenheter i övrigt kontrolleras på ett betryggande sätt. Den verkställande direktören ska sköta den löpande förvaltningen enligt styrelsens riktlinjer och anvisningar och bland annat vidta de åtgärder som är nödvändiga

för att bolagets bokföring ska fullgöras i överensstämmelse med lag och för att medelsförvaltningen ska skötas på ett betryggande sätt.

Revisorns ansvar

Vårt mål beträffande revisionen av förvaltningen, och därmed vårt uttalande om ansvarsfrihet, är att inhämta revisionsbevis för att med en rimlig grad av säkerhet kunna bedöma om någon styrelseledamot eller verkställande direktören i något väsentligt avseende:

- företagit någon åtgärd eller gjort sig skyldig till någon försummelse som kan föranleda ersättningsskyldighet mot bolaget företagit någon åtgärd eller gjort sig skyldig till någon försummelse som kan föranleda ersättningsskyldighet mot bolaget
- på något annat sätt handlat i strid med aktiebolagslagen, årsredovisningslagen eller bolagsordningen.

Vårt mål beträffande revisionen av förslaget till dispositioner av bolagets vinst eller förlust, och därmed vårt uttalande om detta, är att med rimlig grad av säkerhet bedöma om förslaget är förenligt med aktiebolagslagen.

Rimlig säkerhet är en hög grad av säkerhet, men ingen garanti för att en revision som utförs enligt god revisionssed i Sverige alltid kommer att upptäcka åtgärder eller försummelser som kan föranleda ersättningsskyldighet mot bolaget, eller att ett förslag till dispositioner av bolagets vinst eller förlust inte är förenligt med aktiebolagslagen.

En ytterligare beskrivning av vårt ansvar för revisionen av förvaltningen finns på Revisorsinspektionens webbplats: www.revisorsinspektionen.se/revisornsansvar. Denna beskrivning är en del av revisionsberättelsen.

Öhrlings PricewaterhouseCoopers AB, Stockholm, utsågs till BTS Group ABs revisor av bolagsstämman den 12 maj 2017 och har varit bolagets revisor sedan 22 februari 1999.

Stockholm den 23 april 2018
Öhrlings PricewaterhouseCoopers AB

Magnus Thorling
Auktoriserad revisor

Hållbarhetsrapport

Detta är BTS första hållbarhetsrapport och gäller för räkenskapsåret 2017. Hållbarhetsrapporten är upprättad i enlighet med bestämmelserna i ÅRL, årsredovisningslagen, kapitel 6 och 7, och omfattar hela BTS koncernen.

Allmänt om BTS

BTS Group AB är ett internationellt konsult- och utbildningsföretag som fokuserar på individerna när organisationer ska genomföra strategiförändringar och arbetar med ledare på samtliga nivåer för att hjälpa dem att fatta bättre beslut, gå från beslut till handling och leverera resultat. Koncernen har ett brett utbud av tjänster som täcker behov inom strategigenomförande och talangutveckling med tjänster som följer medarbetaren från utvärdering för urval och utveckling, till strategisk samsyn och implementering av strategier. Detta sker genom program i affärsmannaskap, ledarskap och försäljning och omfattar affärssimuleringar eller andra former av upplevelsebaserad inläring samt verktyg för genomförandet. Verksamheten startade 1986 och BTS kunder är ofta ledande multinationella företag.

BTS ambition är att bistå kunder och medarbetare till framgång och samtidigt bidra till ett bättre samhälle. Hållbarhetsarbetet omfattar medarbetare, kunder, ägare och styrelse, leverantörer och övriga intressenter. Med "medarbetare" avses i detta sammanhang även samarbetande partners och underleverantörer.

Hållbarhetsarbetet innefattar miljömässigt, ekonomiskt och socialt ansvarstagande. Som grund för hållbarhetsarbetet i BTS ligger vår vision, vår affärsidé och våra värderingar. BTS arbete med hållbarhet och ansvarstagande styrs av företagets hållbarhetspolicy.

En beskrivning av vår affärsmodell finns på sidorna 28–29 i den engelskspråkiga årsredovisningen för 2017 som publiceras på BTS hemsida.

Miljömässigt ansvarstagande

Som tjänsteföretag, utan produktion eller tillverkning, är BTS direkta miljöpåverkan i huvudsak begränsad till våra kontor och affärsresor. Bolaget arbetar dock aktivt för att minimera sin miljöpåverkan och bidra till ett mer hållbart samhälle genom att optimera sin energiförbrukning, till exempel genom att använda videokonferenser och annan teknik istället för resor där så är möjligt samt för att återvinna förbrukningsmaterial som används i verksamheten m.m.

BTS ambition är att begränsa verksamhetens miljöpåverkan för att bidra till en hållbar samhällsutveckling, genom att i den egna verksamheten begränsa negativ miljö- och klimatmässig påverkan genom att använda lämpliga produkter och tjänster, följa lagar och regler samt ställa krav på våra leverantörer. Verksamheten ska omfatta principerna om effektiv resursanvändning (optimerad användning av icke förnyelsebara resurser) och kretsloppstänkande (återvinning av resurser).

Vår bedömning är att indikatorer såsom koldioxidutsläpp, energianvändning, vattenförbrukning, farligt och icke-farligt

avfall inte är väsentliga hållbarhetsindikatorer för BTS med en relativt begränsad miljöpåverkan, varför bolaget för dessa har valt att inte sätta upp specifika miljömål.

Väsentlighetsanalys

De områden där BTS har störst möjlighet att göra hållbarhetsmässig skillnad prioriteras och ska vara en naturlig del av verksamheten samt medarbetarnas engagemang och delaktighet.

Vi har identifierat följande prioriterade fokusområden som är av betydelse för att vår affärsmodell ska vara framgångsrik och bidra till en hållbar utveckling och framtida lönsamhet:

- Kundnöjdhet och kvalitet
- Nöjda medarbetare och socialt ansvarstagande
- Externa engagemang för social hållbarhet.

Kundnöjdhet och kvalitet

Nöjda kunder, en förutsättning för långsiktig hållbar framgång med återkommande uppdrag, ekonomisk tillväxt samt god lönsamhet, är en central hållbarhetsfråga för BTS. Goda långsiktiga relationer sänker även den finansiella och operationella risken i verksamheten.

Vi strävar alltid efter högsta kundnöjdhet – ett av bolaget viktigaste kvalitetsmått – vilket uppnås genom att hög förväntad kvalitet levereras eller överträffas i varje uppdrag. Kundnöjdheten mäts regelbundet efter genomförda uppdrag och eventuell förbättringspotential följs noggrant upp. De processer och strukturer som sedan ett antal år finns på plats för att säkerställa detta bedömer vi vara väl anpassade för uppgiften. Det visar sig även i att cirka 80 procent av ett verksamhetsårs intäkter kommer från återkommande uppdragsgivare vilket är ett mått på verksamhetens hållbarhet.

I över 30 års tid har BTS skapat engagerande och effektfulla program med djup och bestående inverkan på deltagarna och deras karriärer. Det sker genom att inspirera till nya sätt att tänka och genom att stärka de kritiska förmågor som medarbetare och ledare behöver för att skapa förbättrade affärsresultat. "It's strategy made personal". BTS stödjer en rad olika kundbehov, däribland:

- Strategigenomförande
- Affärsmannaskap och ledarskapsprogram
- Utveckling av säljorganisationer
- Assessment för urval och utveckling

BTS program är därmed viktiga för kundföretagen, men även för deras deltagande medarbetare som får lära sig och träna nya förmågor. Kundnöjdhet ska därför även ses från den anställdes perspektiv; när en anställd som byter arbetsgivare och har en positiv uppfattning om BTS ökar sannolikheten för

nya uppdrag hos den nya arbetsgivaren. Detsamma gäller självklart även vid medarbetarrotation inom större bolag.

Nöjda medarbetare och socialt ansvarstagande

Medarbetare

Människorna gör skillnaden – inom allt företagande är det människor som skapar värde. Att attrahera talanger, utveckla och behålla duktiga medarbetare är en förutsättning för BTS förmåga att leverera väl och nå långsiktig framgång. Detta är extra tydligt i ett tjänsteföretag där kopplingen mellan medarbetares energi och trivsel direkt positivt korrelerar med nöjda kunder och lönsamhet. Därför är vi angelägna om att vara en attraktiv arbetsgivare.

Dagens arbetsmarknad tenderar att vara betydligt rörligare än tidigare. Vidare har den ett större fokus på individuell utveckling baserat bland annat på den anställdes med högre krav på en anställningen som omfattar utveckling och god arbetsmiljö. Det gör att arbetsgivarna måste anstränga sig än mer för att attrahera och behålla rätt kompetens.

För att vara en attraktiv arbetsgivare lägger BTS stor vikt vid ledarskap och medarbetarskap i de relationer som skapas inom verksamheten. Därför genomförs bland annat kontinuerliga medarbetarundersökningar för att analysera nuläge, utvecklingsmöjligheter och skapa handlingsplaner.

Grundläggande för verksamheten och dess ledarskap är BTS sex kärnvärden. Ytterligare information om dessa finns på sidan 41 i den engelskspråkiga årsredovisningen för 2017 som publiceras på BTS hemsida.

Sociala förhållanden, personal och mänskliga rättigheter

Sociala förhållanden och medarbetarfrågor är viktiga hållbarhetsindikatorer för ett tjänsteföretag som BTS. Verksamheten baseras på den samlade kompetensen, att BTS är en attraktiv arbetsgivare, kan attrahera de mest lämpade medarbetarna och också behålla dem. Däri ligger att erbjuda utvecklingsmöjligheter och en engagerande företagskultur för medarbetarna. Dessa olika faktorer är grundförutsättningar för en lönsam och framgångsrik verksamhet.

För oss handlar det sociala ansvarstagandet om att minimera möjliga negativa effekter för människor och miljö. Det gör vi genom att respektera alla människor och deras mänskliga rättigheter, förutom att givetvis följa arbetsrättsliga principer, miljöstandarder med mera.

Grundläggande är att alla medarbetare – så långt möjligt och utan diskriminering av bland annat ålder, kön, geografisk härkomst, utbildning och yrkesmässig bakgrund – ska ha samma möjligheter till personlig utveckling och till arbetsglädje, trivsel och förståelse för sin roll i verksamheten.

Arbetsvillkoren i övrigt ska inte vara diskriminerande. Vidare ska BTS erbjuda en arbetsplats med säker och hälsosam arbetsmiljö präglad av jämställdhet, mångfald och respekt för den enskilde medarbetaren.

För långsiktig hållbarhet och dynamik i verksamheten är balansen mellan antalet kvinnor och män i organisationen en prioriterad fråga. Det är därför mycket glädjande att vi från år 2013, då andelen kvinnor var 40 procent, ökat andelen kvinnliga medarbetare till 50 procent år 2017.

Motverkande av korrupktion

BTS medarbetare ska kännetecknas av hög affärsmoral och iaktta god affärssed. Det BTS åtar sig ska också genomföras. Om vi inte bedömer oss kunna genomföra en uppgift eller uppfylla ett kundkrav ska uppgiften inte åtas. Gällande affärsavtal med kund eller annan motpart ska fullföljas – eller avslutas – i enlighet med avtalsvillkoren. BTS ska heller inte erbjuda förmåner eller motsvarande som strider mot lag eller andra regler eller som är oförenliga med god affärssed. Inte heller får medarbetare acceptera ersättningar från tredje man som kan påverka, eller uppfattas påverka, objektiviteten när man fattar affärsmässiga beslut.

Vi bedömer risken för mutor och korrupktion som ytterst begränsad genom de kontrollsystem företaget driver.



Att ha externa engagemang anknutna till hållbarhet ser vi som en naturlig del av hållbarhetsarbetet, såväl i form av rena bidrag som vårt genomförande av olika riktade ideella, eller av BTS subventionerade utbildningsprogram. Nedan redovisas några exempel på sådana engagemang som BTS har genomfört; mer information på sidorna 45–47 i den engelskspråkiga årsredovisningen för 2017 som publiceras på BTS hemsida.

Rainforest Trust Cooperation

Hållbar miljö är ett prioriterat område för BTS och vi fortsätter att bidra för att skapa en grönare planet, främst genom att sedan 2010 i partnerskap med Rainforest Trust investera i tropiska skogar, som därmed skyddas från avverkning. Rainforest Trust är en ledande organisation som skyddar tropiska ekosystem och vildmark samt därmed även hotade djurarter.

"Under de senaste sju åren har BTS visat ett inspirerande engagemang för att skydda vår planets mest hotade arter och de hotade skogar som de är beroende av för att överleva.

Vi välkomnar det goda exemplet för miljöåtgärder som BTS visar inom näringslivet och ser fram emot att fortsätta vårt arbete med att bevara regnskogen tillsammans med BTS under de kommande åren."

Christine Hodgdon
International Conservation Manager for Rainforest trust

BTS One-for-One vision

Vi strävar efter att långsiktigt förbättra människors förutsättningar till ett bättre liv. Vårt One-for-One-initiativ innebär att för varje person som deltagit på något av våra program är vår målsättning att erbjuda en annan person i ett utvecklingsland gratis träning genom olika typer av utbildningsmaterial. Några av BTS pågående aktiviteter inom ramen för BTS One-for-One är:

- Tillsammans med Savings Bank For International Cooperation har BTS utvecklat flera affärssimuleringar för olika målgrupper med olika syften. Sedan 2010 har program i SBFICs regi nått fler än 64 000 deltagare runt om i världen. Under 2017 genomfördes 725 seminarier globalt genom SBFICs partnernetverk av utbildare.
- *The Micro Business Game* från 2009 är en manuell affärssimulering där deltagarna startar en juiceaffär och sedan fokuserar på områden som budgetering, inköp, produktion, personalfrågor och investeringar. Programmets resultat är slående; deltagarna har utvecklat sina egna verksamheter snabbare och ökat försäljning och resultat. Över 60 000 personer från 12 länder har deltagit och programmet fortsätter att levereras runt om i världen.
- *Hushållspelet* utvecklades 2015 och riktar sig till familjer och studenter. Programmet, som fokuserar på hushålls ekonomi utifrån ett familjeperspektiv och speglar utmaningen i att hantera familjemedlemmarnas olika ekonomiska förväntningar och intressen i olika stadier i livet, har hittills haft fler än 4 000 deltagare.
- *The Farmers Business Simulation* utvecklades under 2016 till 2017 och lanserades i Zambia i september 2017. Simuleringen riktar sig till afrikanska jordbrukare med begränsad odlad mark. Utmaningen ligger i att utveckla arealen med både nya grödor (växeljordbruk) och med kreatur för att höja avkastningen samt jämna ut fluktuationer i kassaflöde. Simuleringen ger också deltagarna möjlighet att lära sig hantera andra omvärldshändelser som kan uppstå; väderrelaterade problem, förändrade marknadskrav med mera.
- Vårt samarbete med *Hand-in-Hand* fortsätter genom det utbildningsprogram vi utvecklat för kvinnor som startar och driver servicecenter i sina byar. Dessa servicecenter består av en mängd olika verksamheter; internetrådgivning, mobil telefonservice, astrologi, banking och annan rådgivning. Hittills har cirka 1 300 personer deltagit i programmet.
- BTS har startat ett samarbete med välgörenhetsorganisationen *Aida* i Asien och bidrar med en modul i deras entreprenörsprogram *Aidha Accelerator Program*, samt som en del i deras program för ekonomisk förståelse.
- BTS har även startat ett samarbete med *Ester*, en svensk stiftelse, som stöttar invandrarkvinnor att starta egna företag och därmed påskynda integrationen i det svenska samhället. I första programmet deltar 8 förväntansfulla entreprenörer. Potentialen för dessa program i Sverige bedömer vi som mycket stor.
- BTS delägda bolag *AVO Vision* i Sydafrika riktar sig till företag och kommunala institutioner med utbildning i affärsmannaskap. Det senaste projektet *Consumer Financial Education*, levereras med 32 utbildningspartners och 2018 kommer 13 000 personer att delta.



BTS Spark

BTS Spark lanserades under mars 2018 i Australien. Programmen innefattar aktiviteter för att stärka ledare och ledarskap i kommunala och statliga skolor samt andra utbildningsinstitutioner, och syftar till att utveckla ledarpotentialen i denna målgrupp som lever under höga krav och förväntningar från olika intressegrupper i samhället. Lärare och andra ledare erbjuds här individuellt anpassad träning genom individuell coaching, coaching i grupp, webinarer, onlinelärande och olika former av seminarier.

Än så länge genomförs BTS Spark i Australien och Storbritannien och har där en potential att kunna genomföras för omkring 2 000 utbildningsledare ansvariga för 1 miljon elever per år. Vi bedömer potential och efterfrågan som mycket hög och kommer att utveckla en plan för hur programmet ska kunna spridas globalt.

Revisorns yttrande avseende den lagstadgade hållbarhetsrapporten

Till bolagsstämman i BTS Group AB, org. nr 556566-7119.

Uppdrag och ansvarsfördelning

Det är styrelsen som har ansvaret för hållbarhetsrapporten för år 2017 på sidorna 38–41 och för att den är upprättad i enlighet med årsredovisningslagen.

Granskningens inriktning och omfattning

Vår granskning har skett enligt FARs rekommendation RevR 12 Revisorns yttrande om den lagstadgade hållbarhetsrapporten. Detta innebär att vår granskning av hållbarhetsrapporten har en annan inriktning och en väsentligt mindre omfattning jämfört med den inriktning och omfattning som en revision enligt International Standards on Auditing och god revisionssed i Sverige har. Vi anser att denna granskning ger oss tillräcklig grund för vårt uttalande.

Uttalande

En hållbarhetsrapport har upprättats.

Stockholm den 23 april 2018

Öhrlings PricewaterhouseCoopers AB

Magnus Thorling
Auktoriserad revisor

Bolagsstyrningsrapport

BTS Group AB är ett publikt aktiebolag med säte i Stockholm. Bolagets B-aktie är noterad på Nasdaq Stockholm AB. BTS Groups bolagsstyrning baseras därför på svensk lagstiftning och svenska regelverk såsom aktiebolagslagen, regelverket för emittenter på Nasdaq Stockholm, Svensk kod för bolagsstyrning (Koden) och bolagets bolagsordning.

BTS Group följer sedan 2008 Koden i alla väsentliga delar även om viss anpassning till bolagets mindre storlek bedömts lämpligt.

Bolagsstyrningsstruktur

BTS Group ABs bolagsorgan består av:

Årsstämman	– högsta beslutande organ
Styrelsen	– ytterst ansvarig för bolagets organisation och förvaltning
VD	– ansvarig för löpande förvaltning
Revisorer	– granskar styrelsens och VDs förvaltning på uppdrag av aktieägarna/årsstämman.

Aktieägare

Totalt antal utställda aktier är 18 887 051, bestående av 853 800 A-aktier och 18 033 251 B-aktier. Varje aktie av serie A har tio röster per aktie och varje aktie av serie B har en röst per aktie.

BTS Group AB hade per den 31 december 2017, 1412 aktieägare. De tio största ägarna hade ett totalt aktieinnehav som motsvarade 82,0 procent av aktierna och 87,2 procent av rösterna. En förteckning av de större aktieägarna framgår på sidan 3 i årsredovisningen.

Årsstämma

BTS högsta beslutande organ är årsstämman. Kallelse till årsstämman skall offentliggöras tidigast sex veckor och senast fyra veckor före stämman och ske i Post- och Inrikes tidningar samt Svenska Dagbladet. Samtliga aktieägare som är registrerade i aktieboken en viss avstämningsdag och har anmält deltagande i tid har rätt att delta på stämman. De aktieägare som inte har möjlighet att närvara kan i stället företrädas av ombud.

Årsstämman väljer bolagets styrelse och styrelsens ordförande. Till årsstämmans uppgifter hör också

- Fastställande av resultat- och balansräkning
- Beslut om disposition av bolagets resultat
- Beslut om ansvarsfrihet för styrelseledamöter och VD
- Val av revisorer
- Beslut om arvoden till styrelsen och revisorerna

- Fastställande av riktlinjer för ersättning till ledande befattningshavare.

Årsstämman 2017

Årsstämman 2017 ägde rum tisdagen den 12 maj i bolagets lokaler i Stockholm. Antalet närvarande aktieägare var 28 representerande 78,2 procent av antalet utestående aktier och 84,5 procent av rösterna. Bland annat fattades beslut om att:

- Fastställa resultat- och balansräkningar samt koncernresultat- och koncernbalansräkningar för verksamhetsåret 2016.
- Utdelningen per aktie skulle uppgå till 2,50 SEK.
- Styrelsen och VD skall beviljas ansvarsfrihet för det gångna årets förvaltning i enlighet med revisorns tillstyrkan.
- Arvode skall utgå till de styrelseledamöter som ej uppbär lön av bolaget eller dess dotterbolag med sammanlagt 1 050 000 kronor att fördelas med 350 000 kronor till ordföranden och 175 000 kronor till respektive styrelseledamot. För utskottsarbete skall utgå ett arvode om sammanlagt 90 000 kronor.
- Arvode till revisorn skall utgå enligt godkänd räkning
- För tiden intill nästa årsstämma omvälja Mariana Burenstam Linder, Henrik Ekelund, Stefan Gardefjord, Reinhold Geijer och Dag Sehlin samt nyvälja Anna Söderblom. Reinhold Geijer utsågs därefter till styrelsens ordförande.
- För tiden intill slutet av nästa årsstämma omvälja revisionsbolaget Öhrlings PricewaterhouseCoopers AB som till revisor utsett Magnus Thorling som huvudansvarig revisor för revisionen.
- Anta instruktion till valberedningen innebärande bland annat att valberedningen skall utgöras av representanter för de tre röstmässigt största aktieägarna baserat på Euroclear Sweden ABs uppgifter per 30 september respektive år samt styrelsens ordförande, och gälla till dess bolagsstämman beslutar annorlunda.
- Fastställa riktlinjer för ersättning och andra anställningsvillkor till ledande befattningshavare.
- Bemyndiga styrelsen att längst intill nästa årsstämma fatta beslut om emission av aktier eller konvertibler som medför att maximalt 1 200 000 B-aktier kan utges mot apportegendom eller kvittning. Bemyndigandet avser företagsförvärv.

Valberedning

Valberedningen har i uppdrag att i förekommande fall bereda och lämna förslag till bolagsstämman avseende:

- Val av stämмоordförande

- Val av styrelseordförande och övriga styrelseledamöter
- Styrelsearvode; totalt och även uppdelat mellan ordföranden och övriga styrelseledamöter samt i förekommande fall ersättning för utskotts- och kommittéarbete
- Arvode till revisor
- I förekommande fall val av revisor och revisorssuppleant
- Beslut om principer för utseende av valberedning.

En valberedning för BTS Group AB utsågs den 25 oktober 2017. BTS tre största ägare i samråd med styrelsens ordförande Reinhold Geijer utsåg Anders Dahl (utsedd av Henrik Ekelund), Erik Durhan (utsedd av Nordea Fonder), Stefan af Petersens (eget innehav) och Reinhold Geijer att ingå i valberedningen. Anders Dahl utsågs till valberedningens ordförande.

Aktieägare i BTS Group AB har haft möjlighet att vända sig till valberedningen med förslag på ledamöter.

Valberedningens samtliga förslag enligt ovan kommer att tillkännages i kallelsen till 2018 års årsstämma. Valberedningens motiverade yttrande avseende förslag till styrelse i BTS Group AB samt den information om de föreslagna styrelseledamöterna som valberedningen inhämtat, publiceras på BTS hemsida i anslutning till offentliggörandet av dess förslag till styrelse.

Styrelsen

Styrelsen är ytterst ansvarig för bolagets organisation och förvaltning och utses av aktieägarna vid årsstämman för perioden från årsstämman fram till slutet av nästa årsstämma. BTS styrelse fattar beslut i frågor rörande bland annat strategisk inriktning, förvärv, investeringar, finansiering och koncernövergripande policys. BTS styrelse skall även säkerställa en korrekt informationsgivning till BTS olika intressenter.

BTS styrelse skall enligt bolagsordningen bestå av lägst tre och högst åtta ledamöter. Vid årsstämman 12 maj 2017 beslutades att styrelsen under tiden till nästa årsstämma skall bestå av sex ledamöter utan suppleanter.

En gång per verksamhetsår utvärderas styrelsens arbete. Det sker antingen inom styrelsen eller med hjälp av externt bistånd och ligger till grund för styrelsens framtida arbetsätt.

Styrelsen bedöms uppfylla borsreglerna från Nasdaq Stockholm samt Koden vad gäller krav på styrelseledamöternas oberoende i förhållande till bolaget, bolagsledningen och större ägare.

Information om styrelsens ledamöter finns på sidorna 48–49 i årsredovisningen.

Styrelsens arbete

Styrelsens arbete styrs, utöver lagar och rekommendationer, av en årligen fastställd skriftlig arbetsordning. Styrelsens arbetsordning syftar till att tydliggöra och reglera styrelsens arbetsformer och uppgifter samt ansvarsfördelningen mellan ordföranden, övriga ledamöter och VD. Enligt arbetsordningen skall styrelsen normalt hålla minst fyra ordinarie sammanträden. Vid vart och ett av sammanträdena behandlas förekommande frågor av väsentlig betydelse för bolaget. Vidare informeras styrelsen av ledningen om det aktuella affärsläget på koncernens marknader. Styrelsemöten hålls regelmässigt i anslutning till bolagets rapportering och i övrigt efter behov. Bokslutskommuniké och förslag till vinstdisposition behandlas i februari, delårsrapporter i april–maj, augusti och oktober–november samt budget för nästkommande år i december. Emellanåt sker delegering till ordföranden och VD att gemensamt handlägga en viss fråga. Som styrelsens sekreterare fungerar bolagets CFO. Under 2017 har totalt tolv sammanträden ägt rum.

Styrelsens sammansättning och oberoende 2017

Ledamot	Befattning	Invald	Utskottarbete	Oberoende	Närvaro på styrelsemöten
Reinhold Geijer	Ordförande	2016		Ja	12/12
Mariana Burenstam Linder	Ledamot	2004		Ja	12/12
Henrik Ekelund	Ledamot	1986		Nej ¹	12/12
Stefan Gardefjord	Ledamot	2003	Revisionsutskott	Ja	11/12
Dag Sehlin	Ledamot	2003	Revisionsutskott	Ja	12/12
Anna Söderblom	Ledamot	2017		Ja	7/8

¹ Henrik Ekelund är största aktieägare samt VD och koncernchef i BTS Group.

Utvärdering av styrelsen och verkställande direktören

Varje år genomför styrelsen en utvärdering av styrelsearbetet. Avsikten med utvärderingen är att få en uppfattning om styrelseledamöternas åsikter om hur styrelsearbetet bedrivs och vilka åtgärder som kan vidtas för att effektivisera styrelsearbetet. Valberedningen har informerats om innehållet i 2017 års utvärdering.

Styrelsen utvärderar fortlöpande VDs arbete genom att följa verksamhetens utveckling mot uppsatta mål samt genom en årlig VD-utvärdering.

Styrelsens ersättning

Årsstämman den 12 maj 2017 fastställde att arvode skall utgå till de styrelseledamöter som ej uppbär lön av bolaget eller dess dotterbolag med sammanlagt 1 050 000 kronor att fördelas med 350 000 kronor till ordföranden och 175 000 kronor till respektive styrelseledamot. Årsstämman fastställde även att arvode för utskottsarbete skall utgå med totalt 90 000 kronor, att fördela mellan ledamöterna i bolagets utskott.

Årsstämman fastställde också att arvode till revisorn skall utgå enligt godkänd räkning.

Styrelseledamöterna i moderbolaget har endast erhållit ersättning i form av styrelse- och utskottsarvode, med undantag för VD som ej arvoderas för styrelsearbetet. Styrelseledamöterna omfattas inte av några aktie- eller aktiekursrelaterade incitamentsprogram för koncernen.

Ersättningsutskottet

Ersättningsutskottet har till uppgift att granska och ge styrelsen rekommendationer angående principerna för ersättning till bolagets ledande befattningshavare, inklusive prestationsbaserade ersättningar och pensionsvillkor. Frågor som rör VDs anställningsvillkor, ersättningar och förmåner bereds av ersättningsutskottet och beslutas av styrelsen. Ersättningsutskottets uppgifter har under året utförts av styrelsen i sin helhet exklusive VD.

Styrelsen avser på årsstämman den 16 maj 2018 presentera förslag till principer för ersättning och andra anställningsvillkor för företagsledningen för godkännande av stämman.

Närmare upplysningar om ersättning till ledande befattningshavare finns i årsredovisningen, Not 6.

Revisionsutskottet

Styrelsen har inom sig utsett ett revisionsutskott. Revisionsutskottets uppgift är att bereda styrelsens arbete med att kvalitetssäkra bolagets finansiella rapportering. Vidare skall revisionsutskottet fastställa riktlinjer för vilka andra tjänster än revision som bolaget får upphandla av bolagets revisorer. Utskottet har även till uppgift att ge sin utvärdering av revisionsarbetet till valberedningen samt att biträda valberedningen vid framtagandet av valberedningens förslag till årsstämman avseende val av revisorer samt storleken på revisionsarvodet. Bolagets CFO, tillika styrelsens sekreterare, har varit beredande. Revisionsutskottet har haft två möten under 2017.

Revisorer

Revisorerna granskar styrelsens och VDs förvaltning av bolaget och kvaliteten på bolagets redovisningshandlingar och rapporterar resultatet av sin granskning till aktieägarna genom revisionsberättelsen, vilken framläggs på årsstämman. Därutöver deltar revisorn vid det styrelsemöte då presentation av årsbokslutet sker och lämnar sin rapport från granskningen av bolagets resultat, ställning och interna kontroll. Dessutom kan bolagets revisor lämna en redogörelse för sina iakttagelser direkt till styrelsens ordförande om så bedöms nödvändigt. Styrelsen skall minst en gång per år utan närvaro av VD eller annan person från bolagsledningen träffa bolagets revisor. Under året har revisorn medverkat vid ett styrelsemöte och vid detta tillfälle avrapporterat revisionen även skriftligen.

Revisor väljs av årsstämman för en period av ett år. Vid årsstämman 2017 omvaldes revisionsbolaget Öhrlings PricewaterhouseCoopers AB som utsett Magnus Thorling till huvudansvarig revisor för tiden fram intill slutet av årsstämman 2018.

Närmare upplysningar om ersättning till revisorerna finns i årsredovisningen, Not 4.

Bolagets revisorer har för 2017 inte granskat BTS halvårs- eller niomånadersrapport. Det avviker från Kodens regler. Styrelsen har hittills bedömt att merkostnaden för sådan revisorsgranskning inte kan motiveras.

Ledande befattningshavare

BTS ledande befattningshavare består av:
Henrik Ekelund, VD och Koncernchef i BTS Group AB,
Stefan Brown, CFO och vice VD i BTS Group AB.
Information om de ledande befattningshavarna finns på sidan 50 i årsredovisningen.

Riktlinjer för ersättning och andra anställningsvillkor till ledande befattningshavare

Årsstämman den 12 maj 2017 antog principer angående ersättning till ledande befattningshavare. Dessa innebär att BTS skall tillämpa marknadsmässiga ersättningar och anställningsvillkor för att kunna rekrytera och behålla medarbetare med hög kompetens och kapacitet att nå uppställda mål. För anställningar i olika länder skall beaktas respektive lands vedertagna anställningsformer och god praxis.

Ersättningsformerna syftar till att åstadkomma samsyn vad gäller det långsiktiga perspektivet på verksamheten genom att premiera prestationer som gynnar bolaget och därmed aktieägarna. Enskilda medarbetares ersättningar skall baseras på respektive befattning och arbetsuppgifter, prestationer, kompetens och erfarenhet. Ersättningen skall normalt bestå av fast grundlön och en premiebestämd pensionsförmån uppgående till högst 35 procent av den fasta grundlönen för den verkställande direktören i moderbolaget och högst 30 procent av den fasta lönen för övriga ledande befattningshavare. När så bedöms ändamålsenligt kan grundlön och pensionsförmån kompletteras med rörlig ersättning, andra förmåner och deltagande i incitamentsprogram. Endast verkställande direktören i moderbolaget äger rätt till avgångsvederlag vilket vid uppsägning från bolagets sida uppgår till motsvarande 12 månadslöner.

Styrelsen äger rätt att frångå ovanstående principer om särskilda skäl föreligger i enskilda fall.

Information och kommunikation

BTS kommunikation har som övergripande mål att ge aktieägare och anställda, marknadens aktörer samt övriga intressenter en aktuell och rättvisande bild av bolaget och dess verksamhet. Kommunikationen skall vara korrekt och trovärdig

samt präglas av god relevans för bolagets intressenter och baseras på löpande kontakter, tydlighet och god etik. Det är BTS uppfattning att hög kvalitet i kommunikationsarbetet aktivt bidrar till att stärka förtroendet för bolaget och ledningen så att affärsmålen lättare uppnås.

Aktuell information om BTS publiceras på hemsidan. Delårsrapporter och årsredovisningar publiceras på svenska och engelska. Händelser som bedöms kunna vara kurspåverkande offentliggörs genom pressmeddelanden. Utöver detta kommunicerar bolaget med media, kapitalmarknaden och aktieägare i samband med publiceringen av delårsrapporterna. Bolaget deltar också löpande i olika andra aktiviteter.

Styrelsens beskrivning av intern kontroll avseende den finansiella rapporteringen

God bolagsstyrning handlar om ordning och reda i en god kontrollmiljö, korrekt hantering av ekonomisk information och ett väl avvägt risktagande. En god kontrollmiljö bygger även på en organisationsstruktur med tydlig och dokumenterad beslutsdelegering, tydliga policys och riktlinjer samt en företagskultur med goda, gemensamma värderingar.

Kontrollmiljö

Den interna kontrollen inom BTS baseras på en kontrollmiljö som omfattar organisation, beslutsvägar, befogenheter och ansvar. Styrelsen har en skriftlig arbetsordning som klargör styrelsens ansvar och som reglerar styrelsens arbetsfördelning. I arbetsordningen framgår även vilka frågor som skall föreläggas styrelsen för beslut. Rollfördelning mellan styrelse och VD finns etablerad i styrelsens arbetsordning samt i dess VD-instruktion. Styrelsen och VD leder därutöver verksamheten utifrån aktiebolagslagen, andra lagar och förordningar, regelverk för aktiemarknadsbolag, Kodex m.m.

Bolaget har upprättat policier som avser ekonomisk rapportering, IT och IT-säkerhet, personalfrågor (ersättningar till ledande befattningshavare), hållbarhet, m.m. Ekonomiskt ansvar och befogenheter framgår av styrelsens VD-instruktion jämte beslutade attestrutiner. För att begränsa och kontrollera de finansiella riskerna har styrelsen fastställt en finanspolicy.

Bolagets operativa organisation är fastlagd och kommunicerad via organisationsschema kompletterad med roll- och ansvarsfördelningar.

Styrelsen följer upp att fastlagda principer för den finansiella rapporteringen och interna kontrollen efterlevs samt upprätthåller ändamålsenliga relationer med bolagets revisorer. Bolagsledningen ansvarar för det system av interna kontroller som krävs för att hantera väsentliga risker i den löpande verksamheten.

Riskbedömning och kontrollaktiviteter

Styrelsen har det yttersta ansvaret för riskhanteringen. En tydlig organisation och beslutsordning syftar till att hos medarbetarna skapa en god medvetenhet om risker och ett väl avvägt risktagande. För att säkerställa att de interna rutinerna och kontrollerna fungerar på ett adekvat och likartat sätt, finns rutinbeskrivning för de viktigaste processerna. Inbyggda kontrollpunkter syftar även till att risken för felaktigheter i redovisningen minimeras. Likaså finns dokumenterade rutiner avseende hanteringen av bolagets ekonomi- och konso- lideringssystem. Aktiviteter sker löpande för att vidmakthålla god intern kontroll och därmed förebygga och upptäcka risker.

Information och kommunikation

Väsentliga riktlinjer, manualer m.m. som styr den finansiella rapporteringen uppdateras och kommuniceras löpande till berörd personal inom koncernen. Det finns såväl formella som informella informationskanaler till bolagsledningen och styrelsen för väsentlig information från medarbetarna. För extern kommunikation följer bolaget de styrande regelverk som tidigare berörts.

Uppföljning

Styrelsen utvärderar kontinuerligt den information som bolagsledningen lämnar. Styrelsens arbete innefattar också att säkerställa att åtgärder vidtas rörande eventuella brister och förslag till åtgärder som framkommit vid extern revision.

BTS har ingen särskild egen granskningsfunktion (internrevision) baserat på bedömningen att det inte finns särskilda omständigheter i verksamheten – med hänsyn till koncernens storlek, organisation och rapporteringsstruktur – eller andra förhållanden som för närvarande motiverar det. Uppföljningen som utförs av styrelse och ledning bedöms tillgodose behovet.

Revisors yttrande om bolagsstyrningsrapporten

Till bolagsstämman i BTS Group AB (publ), org.nr 556566-7119

Uppdrag och ansvarsfördelning

Det är styrelsen som har ansvaret för bolagsstyrningsrapporten för år 2017 på sidorna 41–46 och för att den är upprättad i enlighet med årsredovisningslagen.

Granskningens inriktning och omfattning

Vår granskning har skett enligt FARs uttalande RevU 16 Revisorns granskning av bolagsstyrningsrapporten. Detta innebär att vår granskning av bolagsstyrningsrapporten har en annan inriktning och en väsentligt mindre omfattning jämfört med den inriktning och omfattning som en revision enligt International Standards on Auditing och god revisionssed i Sverige har. Vi anser att denna granskning ger oss tillräcklig grund för våra uttalanden.

Uttalande

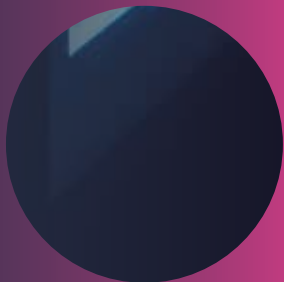
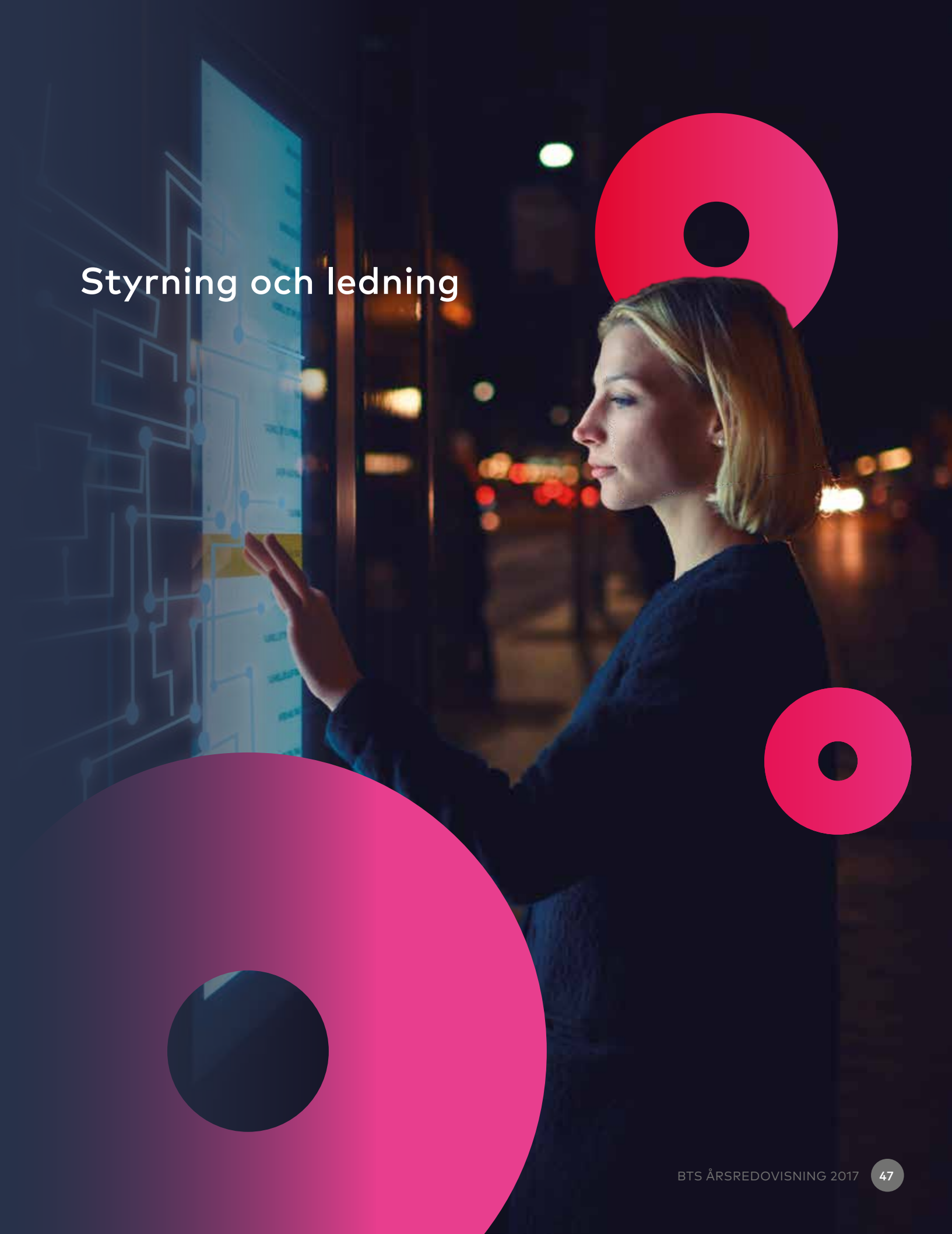
En bolagsstyrningsrapport har upprättats. Upplýsningar i enlighet med 6 kap. 6§ andra stycket punkterna 2–6 årsredovisningslagen samt 7 kap. 31 § andra stycket samma lag är förenliga med årsredovisningen och koncernredovisningen samt är i överensstämmelse med årsredovisningslagen.

Stockholm den 23 april 2018

Öhrlings PricewaterhouseCoopers AB

Magnus Thorling
Auktoriserad revisor

Styrning och ledning



Styrelse och revisorer



Reinhold Geijer

Född 1953. Styrelseordförande i BTS Group AB sedan 2016.

Övriga uppdrag: Styrelseledamot i Skandia, AB Svensk Exportkredit, Eterna Invest, Zacco A/S, Sverige-Amerika Stiftelsen och The British-Swedish Chamber of Commerce.

Aktieinnehav i BTS Group AB: 10 000 aktier av serie B.

Reinhold Geijer var VD på The Royal Bank of Scotlands nordiska filial 2003–2015, tillika VD i Nordisk Renting AB 2001–2015. Han har också varit CFO på Telia, VD på Förenings sparbanken (nuvarande Swedbank), arbetat inom Ericsson, SSAB Svenskt Stål och Weyerhaeuser Company i USA. Reinhold Geijer är civilekonom från Handelshögskolan i Stockholm.

Oberoende i förhållande till bolaget och dess större ägare.



Mariana Burenstam Linder

Född 1957. Styrelseledamot i BTS Group AB sedan 2004.

Övriga uppdrag: Styrelseordförande i Sverige-Amerikastiftelsen. Styrelseledamot i Latour AB och Resurs Holding AB.

Aktieinnehav i BTS Group AB: 22 100 aktier av serie B.

Mariana Burenstam Linder har bred erfarenhet från ledande positioner i flera svenska företag. Tidigare befattningar har bl.a. varit grundare och VD för Burenstam & Partners, VD för Ainax, chef för Enskilda Banken och globalt ansvarig för Private Banking, Vice VD SEB, IT-chef för Trygg-Hansa och sedan SEB koncernen, VD för ABB Financial Consulting och VD för Nordic Management AB. Mariana Burenstam Linder är civilekonom från Handelshögskolan i Stockholm.

Oberoende i förhållande till bolaget och dess större ägare.



Stefan Gardefjord

Född 1958. Styrelseledamot i BTS Group AB sedan 2003.

VD för Swedish Space Corporation.

Aktieinnehav i BTS Group AB: 20 000 aktier av serie B.

Stefan Gardefjord har varit VD för Logica Sverige AB och medlem i Logicas koncernledning och sedan 1987 haft ett flertal ledande befattningar inom WM-data-koncernen, bl.a. som VD i olika dotterbolag, affärsområdeschef och koncernansvarig för marknad, försäljning och information. Stefan Gardefjord är gymnasieekonom.

Oberoende i förhållande till bolaget och dess större ägare.



DAG SEHLIN

Dag Sehlin

Född 1945. Styrelseledamot i BTS Group AB sedan 2003, styrelseordförande 2003–2008.

Aktieinnehav i BTS Group AB (inklusive närstående): 16 000 aktier av serie B.

Dag Sehlin har lång erfarenhet från ledande befattningar inom svensk finanssektor. Tidigare befattningar har bl.a. varit CFO och ställföreträdande VD för Posten AB, vice VD för OM-gruppen och dessförinnan olika positioner inom ekonomi och finans inom flera svenska företag. Han har också lång erfarenhet från arbete som fristående konsult och styrelseledamot i olika noterade företag och andra organisationer. Dag Sehlin är civilekonom från Handelshögskolan i Stockholm.

Oberoende i förhållande till bolaget och dess större ägare.



ANNA SÖDERBLOM

Anna Söderblom

Född 1963. Styrelseledamot i BTS Group AB sedan 2017.

Verksam som lärare och forskare vid Handelshögskolan i Stockholm.

Övriga uppdrag: Styrelseordförande i Advenica AB och styrelseledamot i Poolia AB, Excanto AB, Almi Företagspartner AB samt Länsförsäkringar Liv Försäkringsaktiebolag.

Aktieinnehav i BTS Group AB: 500 aktier av serie B

Anna Söderblom har tidigare bl a arbetat som teknisk supportchef och marknadsdirektör på Microsoft Norden, marknadsdirektör på Posten Brev samt investeringsansvarig för Industrifonden. Anna Söderblom har en universitetsexamen i matematik från Lunds universitet och är Ekon Dr från Handelshögskolan i Stockholm.

Oberoende i förhållande till bolaget och dess större ägare.



HENRIK EKELUND

Henrik Ekelund

Född 1955. Koncernchef och VD i BTS Group AB.

Aktieinnehav i BTS Group AB (inklusive bolag): 816 000 aktier av serie A och 3 189 034 aktier av serie B, totalt 4 005 034 aktier.

Henrik Ekelund är BTS grundare och har varit VD sedan starten 1986.

Henrik Ekelund har en omfattande erfarenhet som styrelseledamot och ägare i tillväxtföretag, bl.a. Jobline AB, Image Publications AB och Universum AB. Henrik Ekelund är civilekonom från Handelshögskolan i Stockholm.

Beroende i förhållande till bolaget och dess större ägare.

REVISOR

Öhrlings PricewaterhouseCoopers AB

Huvudansvarig revisor: Magnus Thorling,
Auktoriserad revisor

Ovanstående aktieinnehav avser förhållandet den 31 december 2017.

Ledande befattningshavare och Global Partners i BTS



Henrik Ekelund

Född 1955. Global Partner. VD och koncernchef för BTS Group AB. Se föregående sida under Styrelse.



Stefan Brown

Född 1963. CFO och vice VD för BTS Group AB. Medarbetare i BTS sedan 1990.



Jessica Parisi

Född 1977. Global Partner. Executive Vice President. VD för BTS Nordamerika. Medarbetare i BTS sedan 1999.



Joel Sigrist

Född 1972. Global Partner. Executive Vice President. VD för BTS Europa. Medarbetare i BTS sedan 2003.



Philios Andreou

Född 1967. Global Partner. Executive Vice President. VD för BTS Övriga marknader. Medarbetare i BTS sedan 2003.



David Ackley
Född 1969. Global Partner.
Executive Vice President,
Global Head of BTS Digital
Services.
Medarbetare i BTS
sedan 1996.



Rommin Adl
Född 1964. Global Partner.
Executive Vice President,
Head of Global Marketing.
Medarbetare i BTS
sedan 1994.



Todd Ehrlich
Född 1968. Global Partner.
Executive Vice President.
Medarbetare i BTS
sedan 1995.



Stefan Hellberg
Född 1957. Global Partner.
Executive Vice President.
Medarbetare i BTS
sedan 1986.



Peter Mulford
Född 1968. Global Partner.
Executive Vice President,
Head of Innovation Practice.
Medarbetare i BTS sedan
1997.



Dan Parisi
Född 1968. Global Partner.
Executive Vice President.
Medarbetare i BTS
sedan 1995.

Advantage
Performance Group Inc.



Lou Schachter
Född 1964. Global Partner.
Executive Vice President
and Global Head of the BTS
Sales Practice. Medarbeta-
re i BTS sedan 2006.



Steve Toomey
Född 1963. Global Partner.
Executive Vice President.
Medarbetare i BTS sedan
1995.



Jonathan Hodge
Född 1972. VD för APG.
Medarbetare i BTS
sedan 2006.

Information till aktieägarna

Årsstämma 2018

Aktieägarna i BTS Group AB (publ) kallas härmed till årsstämma onsdagen den 16 maj 2018 klockan 13.30 i bolagets lokaler, Grevgatan 34 5tr, Stockholm.

Aktieägare som önskar deltaga skall vara registrerade i den av Euroclear Sweden AB förda aktieboken senast onsdagen den 9 maj 2018 samt vara anmälda till BTS Group AB senast onsdagen den 9 maj 2018.

Anmälan görs antingen per telefon, fax eller e-post, tel 08-58 70 70 00, fax 08-58 70 70 01, ir@bts.com.

Vid anmälan skall aktieägaren uppge namn, person- alternativt organisationsnummer, adress, telefonnummer samt registrerat aktieinnehav.

Aktieägare som valt att förvaltarregistrera sina aktier måste, för att få deltaga i stämman, tillfälligt omregistrera sina aktier i eget namn hos Euroclear Sweden AB. Begäran om sådan registrering måste ske i god tid före onsdagen den 9 maj 2018.

Utdelning

Styrelsen föreslår utdelning om 2,80 SEK per aktie, uppdelat på två utbetalningstillfällen om vardera 1,40 SEK.

Rapporter och ekonomisk information 2018

Delårsrapporter:

Januari–mars	16 maj 2018
April–juni	21 augusti 2018
Juli–september	14 november 2018
Bokslutskommuniké	februari 2019

Ovanstående rapporter kan beställas från BTS Group AB, Grevgatan 34, 114 53 Stockholm, tel 08-58 70 70 00 eller e-post ir@bts.com. Finansiell information från BTS Group AB publiceras även på www.bts.com.

Definitioner

BTS Group AB, BTS Group AB (publ), BTS, bolaget BTS Group AB med eller utan koncernens dotterbolag (om ej annat framgår av sammanhanget).

SVERIGE**Huvudkontor**

Grevgatan 34
114 53 Stockholm
Tel. 08 58 70 70 00

ARGENTINA

Virrey del Pino – 3514 piso 1 C
1430 - CABA Capital Federal
Buenos Aires
Tel: +54 91149272388

AUSTRALIEN

198 Harbour Esplanade,
Suite 404
Docklands VIC 3008
Tel. +61 3 9670 9850

Level 6
10 Barrack St
Sydney NSW 2000
Tel. +61 02 8243 0900

Suite 3.03, 33 Lexington Drive,
Bella Vista, NSW 2153
Sydney, NSW 2153
Tel: +61 2 8883 5840

BELGIEN

Rue d'Arenberg 44
1000 Bryssel
Tel. +32 (0) 2 27 415 10

BRASILIEN

Rua Geraldo Flausino
Gomes, 85, 4o andar
Brooklin Novo
04575-060 Sao Paulo-SP
Tel. +55 11 5505 2070

COSTARICA

Office 203
Prisma Business Center
San Jose
Tel: +506 22 88 48 19

FRANKRIKE

57, rue de Seine
75006 Paris
Tel. +33 1 40 15 07 43

**FÖRENADE
ARABEMIRATEN**

10th Floor, Swiss Tower
Jumeirah Lakes Towers
Dubai
Tel. +971 4 279 8341

INDIEN

Vatika Business Center
Divyashree Chambers,
2nd Floor, Wing A
O'Shaugnessy Road,
Langford Town
Bangalore 560025
Tel. +91 80 4291 1111 Ext 116

1404 and 1405A,
14th Floor, DLH Park,
Opposite MTNL Staff quarters,
S.V. Road, Goregaon (West),
Mumbai - 400062
Maharashtra,
Tel. +91 22 6196 6800

ITALIEN

Viale Fulvio Testi 223
20162 Milano
Tel. +39 02 6611 6364

Viale Abruzzi, 13
20131 Milano
Tel. +39 02 6901 5719

JAPAN

Kojimachi Brighton Bldg 2F
6-4-17 Kojimachi
Chiyoda-ku
Tokyo 102-0083
Tel. +81 03 6272 9973

KINA

1376 West Nanjing Road
Suite 531, East Office Tower
Shanghai Centre
Shanghai 200040
Tel. +86 21 6289 8688

MEXIKO

Edificio Torre Moliere
Calle Moliere 13 – PH
Col Chapultepec Polanco
C. P. 11560 México, D.F.
Tel. +52 (55) 52 81 69 72

NEDERLÄNDERNA

Rieker business park
John M. Keynesplein 13
1066 EP Amsterdam
Tel. + 31 (0)20 615 15 14

SINGAPORE

1 Finlayson Green
#07-02
Singapore 049246
Tel. +65 6221 2870

29A Cuppage Road,
#02-00 Cuppage Terrace
Singapore 229456
Tel: +65 8127 0444

SPANIEN

Simon Bolivar 27-1,
Office No. 4
Bilbao 48013
Tel. +34 94 423 5594

Calle José Abascal 55,
piso 3ªDcha
28003 Madrid
Tel. +34 91 417 5327

STORBRITANNIEN

1 Queen Caroline Street
London W6 9YN
Tel: +44 20 7368 4180

Holbrook Court,
Cumberland Business Centre,
Hampshire, PO5 1DS
Portsmouth
Tel: +44 2393 162686

SYDAFRIKA

267 West Avenue, 1st Floor
Centurion 0046,
Gauteng
Tel. +27 12 663 6909

SYDKOREA

1st Floor
Wonseo Building
13, Changdeokgung 1-gil
Jongno-gu
Seoul 03058
Tel. +82 2 539 7676

TAIWAN

7 F., No. 307,
Dun-Hua, North Road
Taipei 105
Tel. +886 2 8712 3665

THAILAND

128/27 Phayathai Plaza
Building (4th Floor)
Phayathai Rd. Kwaeng Thung
Phyathai
Khet Ratchathewi
Bangkok 10400
Tel. +66 2 216 5974

TYSKLAND

Ritterstraße 12
D-50668 Köln
Tel +49 221 270 70 763

USA

Frost Bank Building
401 Congress Avenue
Suite 2740
Austin, Texas 78701
Tel. +1 512 474 1416

200 South Wacker Drive
Suite 925
Chicago, IL 60606
Tel. +1 312 509 4750

1817 Church Street Suite 2N,
Evanston
Chicago, IL 60201

101 West Elm St
Suite 310
Conshohocken, PA 19428
Tel. (toll free) +1 800 445 7089
Tel. +1 484 391 2900

60 E. 42nd Street, Suite 2434
New York, NY, 10165
Tel. +1 646 378 3730

4742 N. 24th St., Suite 120
Phoenix, AZ 85016
Tel. +1 480 948 2777

222 Kearny Street, Ste 1000
San Francisco, CA 94108
Tel. +1 415 362 4200

**ADVANTAGE
PERFORMANCE GROUP**

100 Smith Ranch Road,
Suite 306
San Rafael, CA 94903
USA
Tel. +1 800 494 6646

Strategy made personal

We create powerful experiences that help
leaders build the future of their business

