

# BTS Group AB (publ)

Delårsrapport 1 januari- 30 september 2006

## Fortsatt god tillväxt i intäkter och resultat

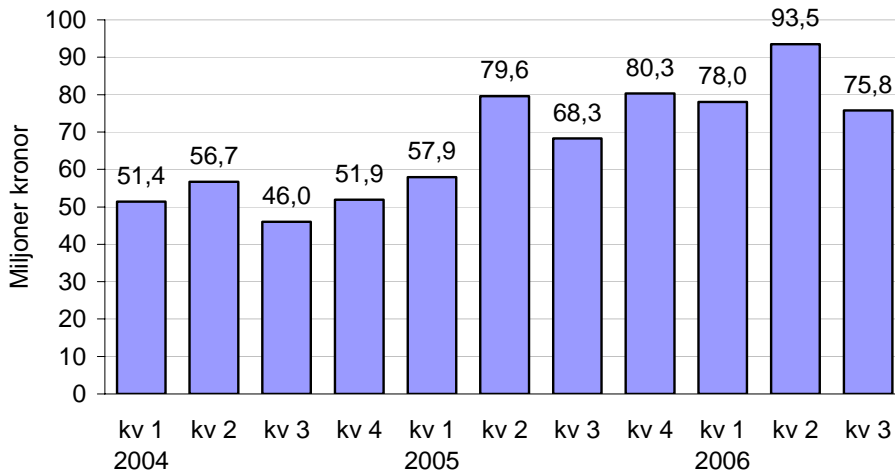
- Nettoomsättningen har under niomånadersperioden ökat med 20 procent och uppgick till 247,3 (205,8) MSEK. Rensat för valutakursförändringar var tillväxten 18 procent.
- Nettoomsättningen för tredje kvartalet ökade med 11 procent till 75,8 (68,3) MSEK. Rensat för valutakursförändringar var tillväxten 16 procent.
- Resultat för niomånadersperioden:
  - rörelseresultatet ökade med 23 procent till 42,3 (34,4) MSEK
  - rörelsemarginal före avskrivningar (EBITDA – marginal) uppgick till 19 (18) procent
  - rörelsemarginalen uppgick till 17 (17) procent
  - resultatet före skatt ökade med 7 procent till 42,5 (39,6) MSEK
  - resultatet efter skatt ökade med 4 procent till 27,0 (26,1) MSEK
  - resultatet per aktie uppgick till 1,52 (1,46) SEK.
- Resultat för tredje kvartalet:
  - rörelseresultatet ökade med 11 procent till 9,7 (8,7) MSEK
  - rörelsemarginal före avskrivningar (EBITDA – marginal) uppgick till 15 (14) procent
  - rörelsemarginalen uppgick till 13 (13) procent
  - resultatet före skatt ökade med 8 procent till 9,5 (8,8) MSEK
  - resultatet efter skatt uppgick till 5,9 (5,7) MSEK
- Tillflödet av nya kunder under niomånadersperioden har varit bra med bland andra Anglo American, BBVA, Bank of America, EADS, Exxon Mobil, National Australia Bank, National Semi Conductor och US Cellular.
- BTS har slutfört förvärvet av all affärsverksamhet inom The Advantage Performance Group (APG) och The Real Learning Company (RLC).

*BTS Group AB är ett internationellt konsult- och utbildningsföretag inom affärsmannaskap. BTS stödjer företagsledningar att genomföra förändringar och resultatförbättringar med hjälp av datorbaserade skräddarsydda simuleringsmodeller. BTS lösningar och tjänster tränar hela organisationen att analysera och fatta beslut med fokus på de faktorer som driver tillväxt och lönsamhet. Detta ger ökat marknadsfokus och lönsamhetstänkande i det vardagliga beslutsfattandet, vilket leder till mätbara och bestående resultatförbättringar. BTS kunder är ofta ledande storföretag.*

## Omsättning

BTS nettoomsättning ökade under niomånadersperioden med 20 procent och uppgick till 247,3 (205,8) MSEK. Med justering för valutakursförändringar, framför allt i USD, var tillväxten 18 procent.

Nettoomsättning per kvartal 2004 - 2006



## Resultat

Koncernens resultat före skatt för niomånadersperioden ökade med 7 procent till 42,5 (39,6) MSEK. Finansnettot i resultatet före skatt under niomånadersperioden, föregående år, innehöll en positiv valutaeffekt på 4,3 MSEK hänförlig till förvärvsfinansieringen av SMG Learning Solutions. Rensat för denna valutaeffekt ökade resultatet före skatt med 20 procent under niomånadersperioden.

Rörelseresultatet under niomånadersperioden ökade med 23 procent till 42,3 (34,4) MSEK. Rörelsemarginalen var 17 (17) procent. Rörelseresultatet har under niomånadersperioden belastats med 2,3 (1,4) MSEK för avskrivning av immateriella tillgångar hänförliga till tidigare förvärv.

Rörelseresultatet på rullande 12-månadersbasis uppgick till 56,6 (41,4) MSEK och rörelsemarginalen på rullande 12-månadersbasis till 17 (16) procent.

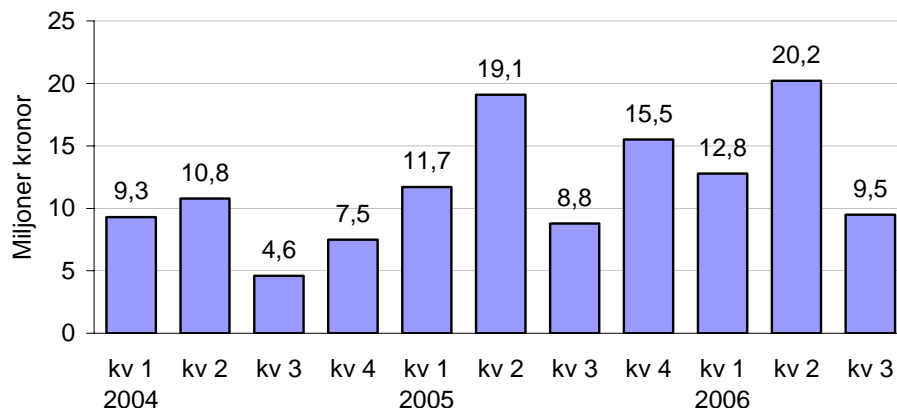
Resultatet för de förvärvade enheterna (The Advantage Performance Group och The Real Learning Company) avseende perioden från och med förvärvsdatumet 25 september till och med 31 december, 2006, kommer att redovisas i nästkommande kvartal.

## Tredje kvartalet

Omsättningen under tredje kvartalet var 75,8 (68,3) MSEK, en ökning med 11 procent jämfört med motsvarande period 2005. I och med att BTS verksamhet i USA är bolagets enskilt största marknad och står för cirka 60 procent av omsättningen påverkas koncernens omsättning under tredje kvartalet av dollarns utveckling mot kronan. Under årets tredje kvartal har dollarn försvagats mot kronan. Koncernens omsättning, rensat för valutakursförändringar under tredje kvartalet, ökade med 16 procent.

För tredje kvartalet ökade resultatet före skatt med 8 procent och uppgick till 9,5 (8,8) MSEK. Rörelseresultatet ökade med 11 procent till 9,7 (8,7) MSEK. Rörelsemarginalen uppgick till 13 (13) procent.

Resultat före skatt per kvartal 2004 - 2006



## Marknaden och marknadsutvecklingen

Enligt det ledande marknadsundersökningsföretaget IDC kommer marknaden för "corporate training in business skills" att växa med 8 procent i genomsnitt under perioden 2005 – 2009. BTS uppfattning är att marknadssegmentet för utbildning som baseras på simuleringsteknologi växer snabbare än marknaden i övrigt. Företagen i BTS målgrupp, stora internationella företag och organisationer, ställs inför bland annat snabba förändringstakt, nya teknologier och ny konkurrens och investerar därför mer i utveckling och förbättring av produkter och processer.

Utbildningslösningar som är baserade på skräddarsydda simuleringar har visat sig vara överlägsna traditionella utbildningar avseende effektivitet och resultat varför uppdragsgivare i allt större utsträckning väljer denna typ av lösningar.

Mot bakgrund av ovanstående har marknaden för BTS tjänster och produkter visat god tillväxt under 2006 vilket bedöms fortsätta under resten av året. USA-marknaden visar en fortsatt stark efterfrågan av utbildningsrelaterade tjänster som stödjer företagens förändringsarbete för att förbättra effektivitet och lönsamhet. Marknaden i Europa karaktäriseras av en förbättrad efterfrågan.

BTS är sedan flera år den ledande aktören på marknaden för utbildning genom skräddarsydda affärssimuleringar och har för närvarande uppdrag från 26 av världens 100 största företagskoncerner vilket skall jämföras med 22 under motsvarande period 2005. BTS tar fortsatt marknadsandelar från bland annat utbildnings- och managementkonsulter och "business schools" och positionerar sig som den mest effektiva partnern för att hjälpa företag att genomföra strategiska förändringar.

## Uppdrag och nya kunder

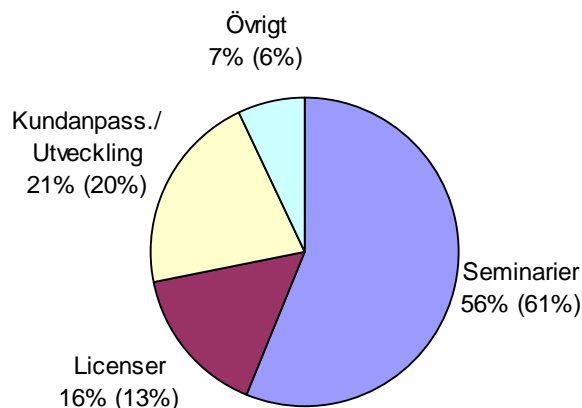
Inflödet av nya kunder under niomånadersperioden har varit god med bland andra Anglo American, Atlanta Gas & Light, BBVA, Bank of America, Bechtel, Coach, EADS, Exxon Mobil, Gtech, Linfox, Medtronic, National Australia Bank, National Semi

Conductor, Pacific Brands, Sanitas, Spainsoft, Stockland, United States Investigative Services, US Cellular och Quaker Chemicals.

## Intäktsutveckling

Andelen licensintäkter ökade under niomånadersperioden till 16 (13) procent. Ökningen hänför sig i huvudsak till förvärvet av Business Game Factory (BGF).

Nettoomsättning fördelad per  
intäktslag 1 januari - 30 september 2006



## Operativa enheter

Nettoomsättning per operativ enhet  
(MSEK)

	juli-sept		jan-sept		2005/06	2005 helår
	2006	(2005)	2006	(2005)	rullande 12 mån	
BTS Nordamerika	48,1	(43,3)	150,8	(125,8)	201,2	176,2
BTS Europa	21,4	(18,9)	81,6	(64,7)	105,5	88,6
BTS Övriga marknader	6,3	(6,1)	14,9	(15,3)	20,9	21,3
<b>Totalt</b>	<b>75,8</b>	<b>(68,3)</b>	<b>247,3</b>	<b>(205,8)</b>	<b>327,6</b>	<b>286,1</b>

Rörelseresultat per operativ enhet  
(MSEK)

	juli-sept		jan-sept		2005/06	2005 helår
	2006	(2005)	2006	(2005)	rullande 12 mån	
BTS Nordamerika	6,9	(4,7)	26,8	(18,5)	35,5	27,2
BTS Europa	1,1	(2,6)	13,5	(13,1)	18,3	17,9
BTS Övriga marknader	1,7	(1,4)	2,0	(2,8)	2,8	3,6
<b>Totalt</b>	<b>9,7</b>	<b>(8,7)</b>	<b>42,3</b>	<b>(34,4)</b>	<b>56,6</b>	<b>48,7</b>

## BTS Nordamerika

Nettoomsättningen för BTS verksamhet i Nordamerika uppgick under niomånadersperioden till 150,8 (125,8) MSEK. I lokal valuta ökade omsättningen med 17 procent. Rö-

relseresultatet förbättrades till 26,8 (18,5) MSEK. Rörelsemarginalen var 18 (15) procent.

För tredje kvartalet ökade nettoomsättningen i lokal valuta med 18 procent, jämfört med motsvarande period 2005. Rörelsemarginalen för tredje kvartalet var 14 (11) procent.

### BTS Europa

Nettoomsättningen för BTS Europa uppgick under niomånadersperioden till 81,6 (64,7) MSEK. I lokala valutor ökade omsättningen med 25 procent. Rörelseresultatet ökade till 13,5 (13,1) MSEK. Rörelsemarginalen var 17 (20) procent.

Nettoomsättningen för det tredje kvartalet uppgick till 21,4 (18,9) MSEK, i lokala valutor ökade omsättningen med 15 procent. Rörelsemarginalen var 5 (14) procent. Den lägre tillväxten och lägre rörelsemarginalen under tredje kvartalet beror på en väsentlig intäktssvacka i BTS Nordic.

### BTS Övriga marknader

Nettoomsättningen för BTS Övriga marknader minskade under niomånadersperioden till 14,9 (15,3) MSEK. Rörelsemarginalen var 13 (19) procent. Rörelseresultatet uppgick till 2,0 (2,8) MSEK.

Nettoomsättningen för det tredje kvartalet uppgick till 6,3 (6,1) MSEK. I lokala valutor ökade omsättningen med 13 procent. Rörelseresultatet uppgick till 1,7 (1,4) MSEK och rörelsemarginalen var 27 (23) procent.

## **BTS förvärv av The Advantage Performance Group och The Real Learning Company**

BTS förvärvsstrategi syftar till att bygga en bredare bas för framtida organisk tillväxt, genom aktiv konsolidering av en fragmenterad marknad och med möjligheter att erbjuda nya och existerande kunder nya produkter och tjänster.

Den 25 september slutförde BTS förvärvet av all affärsverksamhet inom The Advantage Performance Group (APG) och The Real Learning Company (RLC). Förvärvet av APG och RLC tillför BTS några av USA's mest erfarna personer inom utbildningsbranschen samt en stor kundbas med tyngdpunkten i Fortune 1000-företagen i USA. Genom RLC får BTS tillgång till en högkvalitativ produktportfölj med fokus på försäljning och ledarutveckling jämte utvecklingsresurser inom områden där BTS har som mål att växa. APG's franchiseorganisation består av motsvarande 35 heltidsverksamma säljare och produktspecialister som arbetar exklusivt med APG's portfölj av utbildningsprodukter. APG har därutöver tillgång till över 100 kvalificerade utbildare som ansvarar för genomförandet av projekten.

Under 2005 omsatte APG och RLC tillsammans 21,3 MUSD (motsvarande cirka 40 procent av BTS omsättning 2005) med ett rörelseresultat om cirka 2,2 MUSD. Under perioden 2000 – 2005 växte den sammantagna omsättningen för APG och RLC med i genomsnitt mer än 10 procent per år, inklusive de utmanande åren 2001 – 2003.

### *Förvärvets inverkan på ställning och resultat*

Ökningen av goodwill och övriga immateriella tillgångar i koncernens balansräkning för tredje kvartalet hänför sig uteslutande till dessa förvärv. Förvärvade tillgångar består bland annat av kundkontrakt, varumärken, programvara/produkter och goodwill. En extern marknadsvärdering har skett i samband med förvärvet. Förvärvsanalysen är

preliminär, vilket gör att värdet på de immateriella tillgångarna ej är slutgiltigt. Den slutgiltiga värderingen presenteras i nästkommande rapport. Preliminärt förvärvat rörelsekapital enligt nedan redovisas inom övriga omsättningstillgångar i denna rapport.

Förvärvet genomfördes per den 25 september 2006. Resultatet för de förvärvade enheterna avseende perioden från och med förvärvsdatumet 25 september till och med 31 december, 2006, kommer att redovisas nästkommande kvartal. Resultatet i denna rapport påverkas därför endast av finansieringen enligt nedan.

#### *Köpeskillning och finansiering*

BTS har förvärvat all ingående affärsverksamhet i APG och RLC inklusive alla immateriella rättigheter samt ett preliminärt rörelsekapital netto om 1,5 MUSD, utan att överta några räntebärande skulder. Slutlig kontant ersättning till säljarna kommer att fastställas då slutligt rörelsekapital är definierat med utgångspunkt från av revisorer godkända räkenskaper.

Den överenskomna köpeskillningen består av:

- 2,0 MUSD i form av en till säljarna riktad nyemission av BTS aktier om 356 400 B-aktier till en teckningskurs om 40,93 SEK. Emissionen sker med mandat givet vid senaste årsstämman. Aktierna omfattas av en 26 till 30 månader lång inlåsningsklausul.
- Kontant ersättning motsvarande 16,9 MUSD, varav 13,8 MUSD finansierats via externa långgivare i USD. Återstående cirka 3,1 MUSD har finansierats ur BTS egen kassa. Den kontanta ersättningen kommer justeras med motsvarande eventuell avvikelser i slutgiltigt förvärvat rörelsekapital jämfört med preliminärt rörelsekapital ovan.
- Tilläggsköpeskillning om maximalt 4,0 MUSD förutsatt att APG och RLC når uppsatta resultatmål under 2006 och 2007. Tilläggsköpeskillningen kommer att finansieras genom BTS operativa kassaflöde.

#### **Finansiell ställning**

BTS kassaflöde från den löpande verksamheten har under niomånadersperioden uppgått till 8,4 (4,1) MSEK.

BTS finansnetto under niomånadersperioden var 0,2 (5,2) MSEK. Finansnettot i resultatet före skatt under föregående års niomånadersperiod innehöll en positiv valutaeffekt på 4,3 MSEK hänförlig till förvärvsfinansieringen av SMG Learning Solutions.

BTS soliditet var 44 (72) procent vid utgången av tredje kvartalet.

Tillgängliga likvida medel uppgick vid periodens slut till 60,7 (77,0) MSEK.

Bolaget har på balansdagen inga utestående konverteringslån eller teckningsoptioner.

#### **Medarbetare**

Antalet medarbetare inom BTS Group AB per den 30 september var 162 (142). Genomsnittligt antal anställda under perioden var 157 (137) medarbetare. De medarbetare som tillkommer till koncernen från de förvärvade företagen APG och RLC redovisas i nästkommande rapport.

#### **Moderbolaget**

Bolagets nettoomsättning uppgick till 1,3 (1,5) MSEK och resultatet efter finansnetto till 11,5 (4,6) MSEK. Likvida medel uppgick till 8,9 (19,0) MSEK.

## Utsikter för 2006

Mot bakgrund av ett fortsatt starkt marknadsläge för BTS bedöms resultatet före skatt bli bättre än föregående år.

## Redovisningsprinciper

Denna delårsrapport har upprättats i enlighet med IAS 34 Delårsrapportering och RR 31 Delårsrapportering för koncerner. De redovisningsprinciper och beräkningsmetoder som tillämpas överensstämmer med redovisningsprinciper som användes vid upprättandet av senaste årsredovisningen. Framtida IFRS som antagits av IASB men som ännu inte trätt i kraft bedöms i dagsläget inte ha några materiella effekter på koncernens resultat- och balansräkningar.

## Nominering av styrelseledamöter

Vid årsstämma den 7 april 2006 angavs att styrelsens ordförande i samverkan med de större aktieägarna kommer att förbereda styrelsenomineringen.

Aktieägare som önskar föreslå person för nominering kan göra det skriftligen till Styrelsens ordförande c/o BTS Group AB, Grevgatan 34, 114 53 Stockholm, senast den 31 januari, 2007.

Nominering av styrelseledamöter avses tillkännages i kallelsen till nästkommande årsstämma

## Kommande rapporttillfällen

Bokslutskommuniké

22 februari 2007

Stockholm den 19 oktober 2006

Henrik Ekelund  
Verkställande direktör

## Kontaktinformation

Henrik Ekelund	VD	Tel: 0733-500150
Stefan Brown	CFO	Tel: 08-5870 7062
Thomas Ahlerup	Informationschef	Tel: 08-5870 7002, mobil 0768-966 300

Denna rapport har ej varit föremål för särskild granskning av BTS revisorer.

BTS Group AB  
Grevgatan 34  
114 53 Stockholm  
SVERIGE  
Orgnr: 556566-7119  
Tel. +46 8 58 70 70 00  
Fax. +46 8 58 70 70 01  
[www.bts.com](http://www.bts.com)

**RESULTATRÄKNING I SAMMANDRAG**

KSEK	3 månader t o m		9 månader t o m		12 månader t o m	
	30 sept	30 sept	30 sept	30 sept	30 sept	31 dec
	2006	2005	2006	2005	2006	2005
Nettoomsättning	75 770	68 266	247 280	205 787	327 612	286 119
Rörelsekostnader	-64 714	-58 384	-200 990	-168 707	-265 865	-233 582
Avskrivningar materiella anläggningstillgångar	-607	-572	-1 700	-1 317	-2 155	-1 772
Avskrivningar immateriella anläggningstillgångar	-762	-640	-2 337	-1 396	-3 010	-2 069
<b>Rörelseresultat</b>	<b>9 687</b>	<b>8 670</b>	<b>42 253</b>	<b>34 367</b>	<b>56 582</b>	<b>48 696</b>
Finansnetto	-234	99	207	5 234	1 335	6 362
<b>Resultat före skatt</b>	<b>9 453</b>	<b>8 769</b>	<b>42 460</b>	<b>39 601</b>	<b>57 917</b>	<b>55 058</b>
Beräknad skatt	-3 562	-3 072	-15 480	-13 545	-20 216	-18 281
<b>Periodens resultat</b>	<b>5 891</b>	<b>5 697</b>	<b>26 980</b>	<b>26 056</b>	<b>37 701</b>	<b>36 777</b>
varav hänförligt till minoriteten	93	89	104	239	-1	134
varav hänförligt till moderbolagets aktieägare	5 798	5 608	26 876	25 817	37 702	36 643
Resultat per aktie, före utspädning, SEK	0,33	0,32	1,52	1,46	2,13	2,07
Antal aktier vid periodens slut	17 691 900	5 897 300	17 691 900	5 897 300	17 691 900	5 897 300
Genomsnittligt antal aktier före utspädning	17 691 900	5 897 300	17 691 900	5 897 300	17 691 900	5 897 300
Resultat per aktie, efter utspädning, SEK	0,33	0,32	1,52	1,46	2,13	2,07
Genomsnittligt antal aktier efter utspädning	17 706 054	5 897 300	17 706 054	5 897 300	17 706 054	5 897 300
Utdelning per aktie						0,92

(Tidigare års resultat per aktie samt utdelning per aktie har justerats med korrektionsfaktorn 0,3333 på grund av split 3:1 i maj 2006)

**BALANSRÄKNING I SAMMANDRAG**

KSEK	2006-09-30	2005-09-30	2005-12-31
<b>Tillgångar</b>			
Goodwill	166 362	20 410	35 683
Övriga immateriella anläggningstillgångar	52 151	13 388	15 295
Materiella anläggningstillgångar	5 185	5 056	5 435
Övriga anläggningstillgångar	2 515	1 603	1 726
Kundfordringar	60 473	60 260	64 198
Övriga omsättningstillgångar	34 812 <sup>1</sup>	16 553	14 490
Kassa och bank	60 735	77 024	101 145
<b>Summa tillgångar</b>	<b>382 233</b>	<b>194 294</b>	<b>237 972</b>
<b>Eget kapital och skulder</b>			
Eget kapital	166 228	140 289	151 468
Minoritetens andel	600	508	405
<b>Summa eget kapital</b>	<b>166 828</b>	<b>140 797</b>	<b>151 873</b>
Icke räntebärande långfristiga skulder	120	442	169
Räntebärande kortfristiga skulder	101 265	-	2 075
Icke räntebärande kortfristiga skulder	114 020	53 055	83 855
<b>Summa eget kapital och skulder</b>	<b>382 233</b>	<b>194 294</b>	<b>237 972</b>
<b>KASSAFLÖDESANALYS</b>	<b>jan-sept</b>	<b>jan-sept</b>	<b>jan-dec</b>
<b>KSEK</b>	<b>2006</b>	<b>2005</b>	<b>2005</b>
Kassaflöde från den löpande verksamheten	8 445	4 054	37 455
Kassaflöde från investeringsverksamheten	-143 554	-35 702	-42 382
Kassaflöde från finansieringsverksamheten	99 532	-9 490	-12 316
<b>Periodens kassaflöde</b>	<b>-40 410</b>	<b>-33 453</b>	<b>-9 332</b>
Likvida medel vid periodens början	101 145	110 477	110 477
<b>Likvida medel vid periodens slut</b>	<b>60 735</b>	<b>77 024</b>	<b>101 145</b>
Omräkningsdifferenser i likvida medel	-4 833	7 685	7 911



**FÖRÄNDRING I KONCERNENS EGET KAPITAL  
KSEK**

	<b>Totalt eget kapital 2006-09-30</b>	<b>Totalt eget kapital 2005-09-30</b>	<b>Totalt eget kapital 2005-12-31</b>
<b>Belopp vid årets ingång</b>	151 873	116 812	116 812
Utdelning till aktieägarna	-16 218	-9 436	-9 436
Omräkningsdifferenser	-8 324	7 365	7 720
Övrigt	956	-	-
Förvärvat rörelsekapital	11 561 <sup>1</sup>	-	-
Periodens resultat	<u>26 980</u>	<u>26 056</u>	<u>36 777</u>
<b>Belopp vid periodens utgång</b>	166 828	140 797	151 873

<sup>1</sup> Förvärvat preliminärt rörelsekapital netto APG & RLC. Motsvarande belopp ingår även i posten Övriga omsättningstillgångar

**NYCKELTAL**

	<b>12 månader t o m</b>					
	<b>jul-sept 2006</b>	<b>jul-sept 2005</b>	<b>jan-sept 2006</b>	<b>jan-sept 2005</b>	<b>30 sept 2006</b>	<b>dec 31 2005</b>
Nettoomsättning, KSEK	75 770	68 266	247 280	205 787	327 612	286 119
EBITDA (rörelseresultat före avskrivningar), KSEK	11 056	9 882	46 290	37 080	61 747	52 537
EBIT (rörelseresultat), KSEK	9 687	8 670	42 253	34 367	56 582	48 696
EBITDA marginal (rörelsemarginal före avskrivningar), %	15	14	19	18	19	18
EBIT marginal (rörelsemarginal), %	13	13	17	17	17	17
Vinstmarginal, %	8	8	11	13	12	13
Operativt kapital, KSEK	207 358	63 773	207 358	63 773	207 358	52 804
Avkastning på eget kapital, %	15	16	23	27	24	27
Avkastning på operativt kapital, %	7	12	32	98	44	165
Soliditet vid periodens slut, %	44	72	44	72	44	64
Kassaflöde, KSEK	-9 746	15 967	-40 410	-33 453	-16 289	-9 332
Likvida medel vid periodens slut, KSEK	60 735	77 024	60 735	77 024	60 735	101 145
Antal medarbetare i medeltal	161	142	157	137	156	143
Antal medarbetare vid periodens slut	162	142	162	142	162	150
Årsbaserad nettoomsättning per anställd, KSEK	1 882	1 923	2 100	2 003	2 097	2 001

**DEFINITIONER**

**Resultat per aktie**

Resultat hänförlig till moderbolagets aktieägare dividerat med antal aktier (tidigare års resultat per aktie justerat med korrektionsfaktorn 0,3333 pga split 3:1 i maj 2006).

**EBITDA marginal (rörelsemarginal före avskrivningar)**

Rörelseresultat före avskrivningar i procent av nettoomsättningen.

**EBIT marginal (rörelsemarginal)**

Rörelseresultat efter avskrivningar i procent av nettoomsättningen.

**Vinstmarginal**

Periodens resultat i procent av nettoomsättningen.

**Operativt kapital**

Balansomslutning minskad med likvida medel och andra räntebärande tillgångar och minskat med icke räntebärande skulder.

**Avkastning på eget kapital**

Resultat efter skatt omräknat till helår i procent av genomsnittligt eget kapital

**Avkastning på operativt kapital**

Rörelseresultat i procent av genomsnittligt operativt kapital

**Soliditet**

Eget kapital i procent av balansomslutningen

**Årsbaserad nettoomsättning per anställd**

Nettoomsättning för perioden omräknat till helårsbas dividerat med genomsnittligt antal medarbetare