

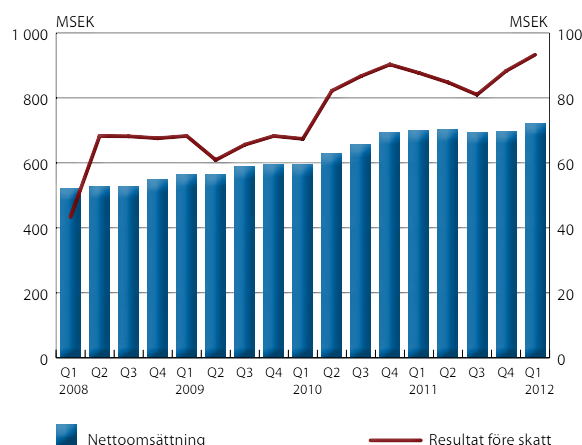
Vision

"The global leader in accelerating strategic alignment and execution – innovating how organizations learn, change and improve."

Resultatet ökade 61 procent under första kvartalet

- Nettoomsättningen uppgick till 167,3 (143,5) MSEK. Rensat för valutakursförändringar var tillväxten 13 procent.
- Resultatet före skatt ökade med 68 procent till 12,5 (7,4) MSEK.
- Resultatet efter skatt ökade med 61 procent till 7,7 (4,8) MSEK.
- Resultatet per aktie ökade med 61 procent till 0,42 (0,26) SEK.
- Fortsatta framgångar på marknaden med bland andra ANZ Bank, BenQ, Schneider Electric, Selex Galileo och Transnet som nya kunder.

NETTOOMSÄTTNING OCH RESULTAT FÖRE SKATT
Rullande 12 månader



BTS Group AB är ett internationellt konsult- och utbildningsföretag inom affärsman- skap. BTS stödjer företagsledningar att genomföra förändringar och resultatförbättringar med hjälp av skräddarsydda simuleringsmodeller. BTS lösningar och tjänster tränar hela organisationen att analysera och fatta beslut med fokus på de faktorer som driver tillväxt och lönsamhet. Detta ger ökat marknadsfokus och lönsamhetstänkande i det vardagliga beslutsfattandet, vilket leder till mätbara och bestående resultatförbättringar. BTS kunder är ofta ledande storföretag.

KOMMENTARER FRÅN VD

Tillväxt och snabb resultatförbättring

De investeringar som gjordes under 2011 i rekrytering, produktutveckling och nya marknader ger utdelning.

Intäkterna i BTS (exklusive APG) växer 28 procent. Resultatet före skatt växer 68 procent.

Marknaden i USA utvecklas positivt. BTS tar många stora affärer och växer 42 procent.

Övriga marknader fortsätter att växa fort; 34 procent.

Marknaden i Europa försvagas; här gör BTS ett svagt kvartal, men vi siktar på ett bättre andra kvartal.

Stockholm 27 april 2012



Henrik Ekelund
VD och koncernchef för BTS Group AB (publ)



VERKSAMHETEN

► Omsättning

BTS nettoomsättning uppgick under första kvartalet till 167,3 (143,5) MSEK. Rensat för valutakursförändringar var tillväxten 13 procent. BTS omsättning exklusive APG växte 28 procent.

Tillväxten varierade mellan enheterna: BTS USA 42 procent, BTS Övriga marknader 34 procent, BTS Europa –5 procent och APG –33 procent (tillväxttal beräknade i lokala valutor).

► Resultat

Koncernens resultat före skatt för första kvartalet ökade med 68 procent till 12,5 (7,4) MSEK.

Rörelseresultatet före avskrivningar på immateriella tillgångar (EBITA) ökade under första kvartalet med 56 procent och uppgick till 13,0 (8,3) MSEK. Rörelseresultatet har under kvartalet belastats med 0,4 (0,7) MSEK för avskrivning av immateriella tillgångar hänförliga till förvärv. Rörelseresultatet (EBIT) ökade under kvartalet med 66 procent och uppgick till 12,6 (7,6) MSEK.

Rörelsemarginalen före avskrivningar på immateriella tillgångar (EBITA-marginal) var 8 (6) procent. Rörelsemarginalen (EBIT-marginal) var 8 (5) procent.

Resultatet har påverkats positivt av ett förbättrat resultat i BTS USA. Resultatet har i huvudsak påverkats negativt av försämrade resultat i BTS Europa och APG.

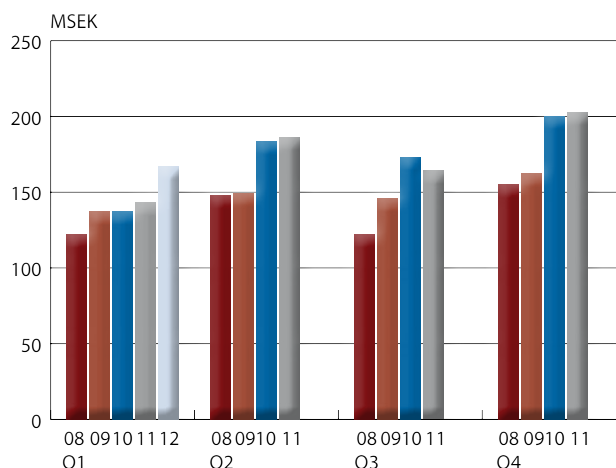
Marknadsutveckling

Den förbättrade utvecklingen i USAs ekonomi påverkar efterfrågan i USA och tillväxtmarknaderna positivt. Den negativa utvecklingen i Europas ekonomi har lett till större försiktighet hos de lokala företagen vad gäller investeringar. Globala storföretag tenderar att anlägga ett mer långsiktigt perspektiv, och fortsätter att investera i den typ av tjänster som BTS erbjuder.

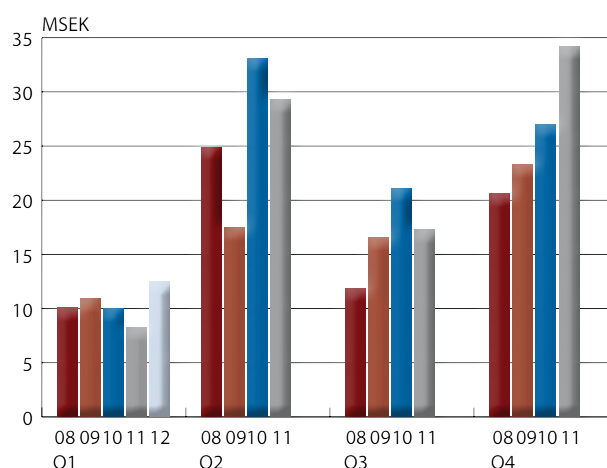
► Uppdrag och nya kunder

Nya kunder under första kvartalet var bland andra ANZ Bank, BenQ, Downer EDI, Keppel Corporation, Mercantile Bank, Schneider Electric, Selex Galileo och Transnet.

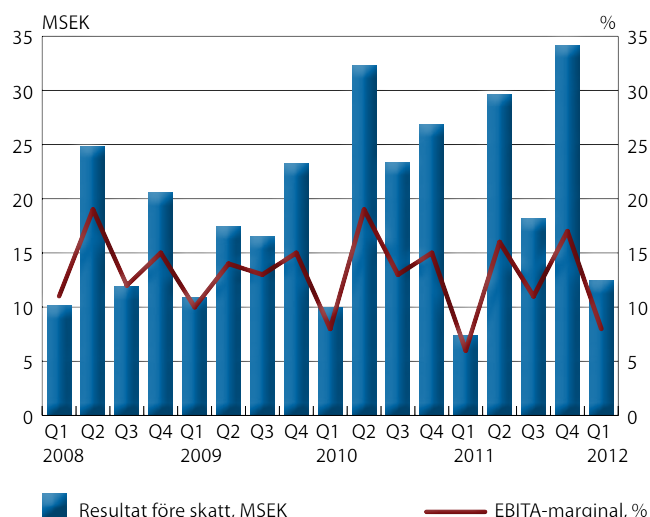
INTÄKTER PER KVARTAL



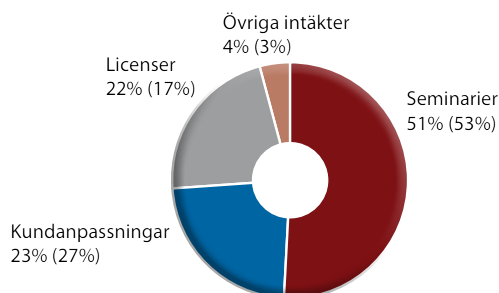
RESULTAT FÖRE SKATT PER KVARTAL



RESULTAT FÖRE SKATT OCH RÖRELSEMARGINAL (EBITA) PER KVARTAL



NETTOOMSÄTTNING PER INTÄKTSSLAG 1 JANUARI–31 MARS 2012 (2011)



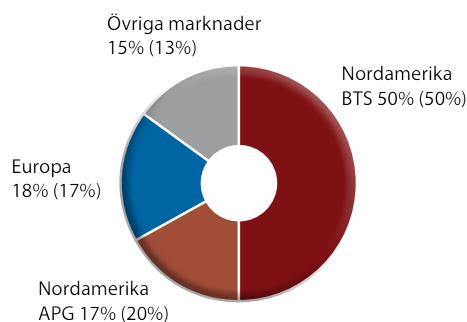
OPERATIVA ENHETER

BTS Nordamerika omfattar BTS verksamhet i Nordamerika samt APG.

BTS Europa omfattar verksamheterna i Sverige, Belgien, Finland, Frankrike, Nederländerna, Storbritannien och Spanien.

BTS övriga marknader omfattar verksamheterna i Australien, Singapore, Indien, Thailand, Taiwan, Sydkorea, Kina, Japan, Mexiko, Brasilien och Sydafrika.

NETTOOMSÄTTNING PER OPERATIV ENHET 1 JANUARI–31 MARS 2012 (2011)



NETTOOMSÄTTNING PER OPERATIV ENHET

MSEK	Jan–mars 2012	Jan–mars 2011	April–mars 2011/12	Helår 2011
Nordamerika*	117,3	98,1	485,1	465,9
Europa	26,2	28,0	122,2	123,9
Övriga marknader	23,8	17,4	114,3	107,9
Totalt	167,3	143,5	721,6	697,7

*Nordamerika

BTS	93,0	63,1	375,7	345,8
APG	24,3	35,0	109,4	120,1
Totalt	117,3	98,1	485,1	465,9

RÖRELSERESULTAT FÖRE AVSKRIVNINGAR AV IMMATERIELLA TILLGÅNGAR (EBITA) PER OPERATIV ENHET

MSEK	Jan–mars 2012	Jan–mars 2011	April–mars 2011/12	Helår 2011
Nordamerika*	15,8	8,1	71,1	63,4
Europa	0,0	2,3	9,4	11,7
Övriga marknader	-2,8	-2,1	15,7	16,5
Totalt	13,0	8,3	96,2	91,6

*Nordamerika

BTS	16,4	7,1	68,0	58,7
APG	-0,6	1,0	3,1	4,7
Totalt	15,8	8,1	71,1	63,4

BTS Nordamerika

►BTS

Nettoomsättningen för BTS verksamhet i Nordamerika uppgick under första kvartalet till 93,0 (63,1) MSEK. Rensat för valutakursförändringar ökade intäkterna med 42 procent. Rörelseresultatet före avskrivningar på immateriella tillgångar (EBITA) uppgick under kvartalet till 16,4 (7,1) MSEK. Rörelsemarginalen före avskrivningar på immateriella tillgångar (EBITA-marginal) var 18 (11) procent.

Marknaden i Nordamerika har utvecklats positivt, och BTS är fortsatt framgångsrika i att vinna projekt. Marginalen har förbättrats genom en mer lönsam intäktsmix och högre effektivitet i verksamheten.

►APG

Nettoomsättningen uppgick under första kvartalet till 24,3 (35,0) MSEK. Rensat för valutakursförändringar minskade intäkterna med 33 procent. Rörelseresultatet före avskrivningar på immateriella tillgångar (EBITA) uppgick under första kvartalet till -0,6 (1,0) MSEK. Rörelsemarginalen före avskrivningar på immateriella tillgångar (EBITA-marginal) var -2 (3) procent.

Trots förbättringar på den amerikanska marknaden har APGs intäkter och resultat minskat väsentligt under första kvartalet. De största orsakerna är förseningar av större kontrakt och en övergångsperiod med utbildning av nya medarbetare och utveckling av nya produkter. Målsättningen är att nå bättre intäkter och resultat under andra kvartalet jämfört med första kvartalet.

Europa

Nettoomsättningen för Europa uppgick under första kvartalet till 26,2 (28,0) MSEK. Rensat för valutakursförändringar minskade intäkterna med 5 procent. Rörelseresultatet före avskrivningar på immateriella tillgångar (EBITA) uppgick under första kvartalet till 0,0 (2,3) MSEK. Rörelsemarginalen före avskrivningar på immateriella tillgångar (EBITA-marginal) var 0 (8) procent.

Marknadsläget i Europa har utvecklats negativt under kvartalet. BTS mål är att under det andra kvartalet vända den negativa intäkts- och resultatutvecklingen.

Övriga marknader

Nettoomsättningen för Övriga marknader uppgick under första kvartalet till 23,8 (17,4) MSEK. Rensat för valutakursförändringar ökade intäkterna med 34 procent. Rörelseresultatet före avskrivningar på immateriella tillgångar (EBITA) uppgick under kvartalet till -2,8 (-2,1) MSEK. Rörelsemarginalen före avskrivningar på immateriella tillgångar (EBITA-marginal) var -12 (-12) procent.

Tillväxten är god i samtliga enheter. Första kvartalet är säsongsmässigt svagt på dessa marknader. Investeringar i den geografiska marknadsrepresentationen har dragit ned periodens resultat.



Finansiell ställning

BTS kassaflöde från den löpande verksamheten har under första kvartalet uppgått till -3,2 (-21,3) MSEK.

Tillgängliga likvida medel uppgick vid periodens slut till 75,7 (62,5) MSEK. Bolagets räntebärande lån, som hänför sig till tidigare genomförda förvärv, uppgick vid periodens slut till 9,3 (27,3) MSEK.

BTS soliditet var 69 (68) procent vid periodens slut.

Bolaget har på balansdagen inga utestående konverteringslån.

Medarbetare

Antalet medarbetare inom BTS Group AB per den 31 mars var 348 (315).

Genomsnittligt antal anställda under första kvartalet var 344 (309).

Moderbolaget

Bolagets nettoomsättning uppgick till 0 (1,4) MSEK och resultatet efter finansnetto till 11,2 (0,6) MSEK. Likvida medel uppgick till 0 (0,1) MSEK.

Utsikter för 2012

Resultatet före skatt bedöms bli bättre än föregående år.

Risker och osäkerhetsfaktorer

Koncernens väsentliga risk- och osäkerhetsfaktorer består av bland annat marknads- och affärsmässiga risker, operationella risker samt finansiella risker. Affärsmässiga risker och marknadsrisker kan avse större kundexponeringar mot enskilda branscher och företag samt konjunkturkänslighet. Operationella risker avser bland annat personberoende, kompetensförsörjning och immateriell egendom samt att BTS lever upp till uppdragsgivarnas högt ställda kvalitetskrav. Finansiella risker avser främst valuta- och kreditrisker.

Hantering av risker och osäkerhetsfaktorer finns beskrivet i årsredovisningen 2011. Bedömningen är att BTS har en god riskspridning på företag och branscher samt att de operationella riskerna hanteras strukturerat genom väl etablerade processer. Den löpande exponeringen för valutaförändringar är begränsad då intäkter och kostnader i huvudsak avser samma valuta på respektive marknad och kreditrisken begränsas då BTS bara accepterar kreditvärdiga motparter. Under 2012 bedöms inga nya väsentliga risker eller osäkerhetsfaktorer ha tillkommit.

Viktiga uppskattningar och bedömningar

För att upprätta finansiella rapporter enligt IFRS krävs att företagsledningen gör bedömningar och uppskattningar samt gör antaganden som påverkar tillämpningen av redovisningsprinciperna och de redovisade beloppen av tillgångar, skulder, intäkter och kostnader. Uppskattningarna och antagandena är baserade på historiska erfarenheter och ett antal andra faktorer som under rådande förhållanden synes vara rimliga. Verkligt utfall kan komma att avvika från dessa uppskattningar och bedömningar. Uppskattningar och antaganden ses över regelbundet.

Redovisningsprinciper

Denna delårsrapport har upprättats i enlighet med IAS 34, Delårsrapportering. Koncernredovisningen har upprättats i enlighet med International Financial Reporting Standards (IFRS) sådana de antagits av EU, RFR 1 Kompletterande redovisningsnormer för koncerner och Årsredovisningslagen. Moderbolagets redovisning är upprättad i enlighet med RFR 2, Redovisning för juridiska personer och Årsredovisningslagen. Nya eller reviderade IFRS samt tolkningsuttalanden från IFRIC har inte haft någon effekt på koncernens eller moderbolagets resultat eller ställning.

Kommande rapporttillfällen

Delårsrapport apr-juni	22 augusti 2012
Delårsrapport juli-sep	8 november 2012
Bokslutskommuniké	februari, 2013

Stockholm 27 april 2012

Henrik Ekelund
Verkställande direktör

Denna rapport har ej varit föremål för granskning av BTS revisorer.

Kontaktinformation

Henrik Ekelund	VD	Tel: 08 587 070 00
Stefan Brown	CFO	Tel: 08 587 070 62
Thomas Ahlerup	Informationschef	Tel: 08 587 070 02
		Mobiltn: 0768 966 300

För ytterligare information besök vår hemsida www.bts.com

BTS Group AB (publ)
Grevgatan 34
114 53 Stockholm

Tel. 08 587 070 00
Fax. 08 587 070 01
Organisationsnummer: 556566-7119

KONCERNENS RESULTATRÄKNING I SAMMANDRAG

KSEK	Jan–mars 2012	Jan–mars 2011	April–mars 2011/12	Helår 2011
Nettoomsättning	167 331	143 460	721 601	697 730
Rörelsekostnader	-153 079	-134 286	-620 909	-602 116
Avskrivningar materiella anläggningstillgångar	-1 298	-860	-4 474	-4 036
Avskrivningar immateriella anläggningstillgångar	-360	-714	-2 055	-2 409
Rörelseresultat	12 594	7 600	94 163	89 169
Finansnetto	-128	-165	-867	-904
Resultat före skatt	12 466	7 435	93 296	88 265
Beräknad skatt	-4 794	-2 658	-32 712	-30 576
Periodens resultat	7 672	4 777	60 584	57 689
varav hänförligt till moderbolagets aktieägare	7 672	4 777	60 584	57 689
Resultat per aktie, före utspädning, SEK	0,42	0,26	3,36	3,20
Antal aktier vid periodens slut	18 048 300	18 048 300	18 048 300	18 048 300
Genomsnittligt antal aktier före utspädning	18 048 300	18 048 300	18 048 300	18 048 300
Resultat per aktie, efter utspädning, SEK	0,42	0,26	3,35	3,16
Genomsnittligt antal aktier efter utspädning	18 093 490	18 129 052	18 093 490	18 278 660
Utdelning per aktie, SEK*				1,60

* Föreslagen utdelning

KONCERNENS RAPPORT ÖVER TOTALRESULTAT

KSEK	Jan–mars 2012	Jan–mars 2011	April–mars 2011/12	Helår 2011
Periodens resultat	7 672	4 777	60 584	57 689
Övrigt totalresultat				
Omräkningsdifferenser i eget kapital	-9 481	-19 402	9 054	-867
Övrigt totalresultat för perioden, netto efter skatt	-9 481	-19 402	9 054	-867
Summa totalresultat för perioden	-1 809	-14 625	69 638	56 822
varav hänförligt till moderbolagets aktieägare	-1 809	-14 625	69 638	56 822

KONCERNENS BALANSRÄKNING I SAMMANDRAG

KSEK	31 mars 2012	31 mars 2011
Tillgångar		
Goodwill	136 696	130 611
Övriga immateriella anläggningstillgångar	11 657	12 462
Materiella anläggningstillgångar	17 051	9 663
Övriga anläggningstillgångar	5 402	3 343
Kundfordringar	133 685	115 426
Övriga omsättningstillgångar	67 032	59 752
Likvida medel	75 705	62 482
Summa tillgångar	447 228	393 739
Eget kapital och skulder		
Eget kapital	308 489	266 163
Räntebärande långfristiga skulder	466	124
Icke räntebärande långfristiga skulder	0	241
Räntebärande kortfristiga skulder	10 011	27 268
Icke räntebärande kortfristiga skulder	128 262	99 943
Summa eget kapital och skulder	447 228	393 739

KONCERNENS KASSAFLÖDESANALYS

KSEK	Jan–mars 2012	Jan–mars 2011
Kassaflöde från den löpande verksamheten	-3 152	-21 319
Kassaflöde från investeringsverksamheten	-3 271	-781
Kassaflöde från finansieringsverksamheten	0	-68
Periodens kassaflöde	-6 423	-22 168
Likvida medel vid periodens början	84 419	88 441
Omräkningsdifferenser i likvida medel	-2 291	-3 791
Likvida medel vid periodens slut	75 705	62 482

FÖRÄNDRINGAR I EGET KAPITAL FÖR KONCERNEN

KSEK	Totalt eget kapital 31 mars 2012	Totalt eget kapital 31 mars 2011
Belopp vid årets ingång	310 247	280 146
Utdelning till aktieägarna	–	–
Övrigt	50	642
Totalresultat för perioden	–1 809	–14 625
Belopp vid periodens utgång	308 489	266 163

NYCKELTAL FÖR KONCERNEN

	Jan–mars 2012	Jan–mars 2011	April–mars 2011/12	Helår 2011
Nettoomsättning, KSEK	167 331	143 460	721 601	697 730
EBITA (rörelseresultat före avskrivningar på immateriella tillgångar), KSEK	12 954	8 314	96 218	91 578
EBIT (rörelseresultat), KSEK	12 594	7 600	94 163	89 169
EBITA-marginal (rörelsemarginal före avskrivningar på immateriella tillgångar), %	8	6	13	13
EBIT-marginal (rörelsemarginal), %	8	5	13	13
Vinstmarginal, %	5	3	8	8
Operativt kapital			232 657	222 574
Avkastning på eget kapital, %			21	20
Avkastning på operativt kapital, %			40	26
Soliditet vid periodens slut, %	69	68	69	60
Kassaflöde, KSEK	–6 423	–22 168	11 821	–3 924
Likvida medel vid periodens slut, KSEK	75 705	62 482	75 705	84 419
Antal medarbetare i medeltal	344	309	335	325
Antal medarbetare vid periodens slut	348	315	315	335
Årsbaserad nettoomsättning per anställd, KSEK			2 157	2 147

MODERBOLAGETS RESULTATRÄKNING I SAMMANDRAG

KSEK	Jan–mars 2012	Jan–mars 2011	April–mars 2011/12	Helår 2011
Nettoomsättning	0	1 375	1 250	2 625
Rörelsekostnader	-657	-631	-2 463	-2 437
Rörelseresultat	-657	744	-1 213	188
Finansnetto	11 815	-181	33 921	21 925
Resultat före skatt	11 158	563	32 708	22 113
Beräknad skatt	0	0	161	161
Periodens resultat	11 158	563	32 869	22 274

MODERBOLAGETS BALANSRÄKNING I SAMMANDRAG

KSEK	31 mars 2012	31 mars 2011
Tillgångar		
Finansiella tillgångar	132 161	129 457
Övriga omsättningstillgångar	109	7 206
Likvida medel	0	114
Summa tillgångar	132 270	136 777
Eget kapital och skulder		
Eget kapital	117 187	108 847
Skulder	15 083	27 930
Summa eget kapital och skulder	132 270	136 777

DEFINITIONER

Periodens resultat per aktie

Resultat hänförlig till moderbolagets aktieägare dividerat med antal aktier.

EBITA-marginal (rörelsemarginal före avskrivningar på immateriella tillgångar)

Rörelseresultat före avskrivningar på immateriella tillgångar i procent av nettoomsättningen.

EBIT-marginal (rörelsemarginal)

Rörelseresultat efter avskrivningar i procent av nettoomsättningen.

Vinstmarginal

Periodens resultat i procent av nettoomsättningen.

Operativt kapital

Balansomslutning minskad med likvida medel och andra räntebärande tillgångar samt minskat med icke räntebärande skulder.

Avkastning på eget kapital

Resultat efter skatt i procent av genomsnittligt eget kapital.

Avkastning på operativt kapital

Rörelseresultat i procent av genomsnittligt operativt kapital.

Soliditet

Eget kapital i procent av balansomslutningen.

BTS ger ledande företag möjlighet att lära, förändra och förbättra



BTS STOCKHOLM

Grevgatan 34
114 53 Stockholm
Sverige
Tel. 08 58 70 70 00
Fax. 08 58 70 70 01

BTS AMSTERDAM

Thomas R. Malthusstraat 1-3
1066JR Amsterdam
Nederländerna
Tel. +31 6 250958 72
Fax. +31 20 388 00 65

BTS AUSTIN

401 Congress Avenue
Suite 1510
Austin, Texas 78701
USA
Tel. +1 512 751 9333
Fax. +1 512 692 1840

BTS BANGKOK

BTS Business Consulting
(Thailand) Co., Ltd.
Thai CC Tower, 889 South
Sathorn Road, Suite 181
Yannawa, Sathorn
Bangkok 10120, Thailand
Tel. +66 2 672 3780
Fax. +66 2 672 3665

BTS BILBAO

c/o Simon Bolivar 27-1º,
oficina nº 4
Bilbao 48013
Spanien
Tel. +34 94 423 5594
Fax. +34 94 423 6897

BTS BRYSSEL

BTS Brussels NV
Rue d'Arenberg 44
1000 Bryssel
Belgien
Tel. +32 (0) 2 27 415 10
Fax. +32 (0) 2 27 415 11

BTS CHICAGO

33 N. LaSalle Street
Suite 1210
Chicago, IL 60602
USA
Tel. +1 312 263 6250
Fax. +1 312 263 6110

BTS HELSINGFORS

Kalevankatu 3A 45
00100 Helsingfors
Finland
Tel. +358 9 8622 3600
Fax. +358 9 8622 3611

BTS JOHANNESBURG

267 West Avenue
1st Floor
0046 Centurion, Gauteng
Sydafrika
Tel. +27 12 663 6909
Fax. +27 12 663 6887

BTS LONDON

346 Kensington High Street
London W14 8NS
Storbritannien
Tel. +44 207 348 18 00
Fax. +44 207 348 18 01

BTS LOS ANGELES

2029 Century Park East
Suite 1400
Los Angeles,
CA 90067
USA
Tel. +1 424 202 6952

BTS MADRID

Calle José Abascal 42,
2º dcha
28003 Madrid
Spanien
Tel. +34 91 417 5327
Fax. +34 91 555 2433

BTS MELBOURNE

Suite 404,
198 Harbour Esplanade
Docklands VIC 3008
Australien
Tel. +61 3 9670 9850
Fax. +61 3 9670 9569

BTS MEXICO CITY

Luis G. Urbina No. 4-Desp. 201
Col. Polanco Chapultepec
C.P.11560. México, D.F., Mexico
Tel. +52 (55) 5281 6972
Fax. +52 (55) 5281 6972

BTS MUMBAI

901, Techniplex - II, 9th Floor
Goregaon Flyover,
Off S.V Road
Goregaon (West), Mumbai
400 062, Maharashtra
Indien

BTS NEW YORK

60 E. 42nd Street
Suite 2434
New York, NY, 10165
USA
Tel. +1 646 378 3730
Fax. +1 646 378 3731

BTS PARIS

12 Rue Vivienne
75002 Paris
France
Tel. +33 1 40 15 07 43

BTS PHILADELPHIA

6 Tower Bridge, Suite 540
181 Washington Street
Conshohocken, PA 19428
USA
Tel. (toll free) +1 800 445 7089
Tel. +1 484 391 2900
Fax. +1 484 391 2901

BTS SAN FRANCISCO

456 Montgomery Street
Suite 900
San Francisco, CA 94104
USA
Tel. +1 415 362 42 00
Fax. +1 415 362 42 70

BTS SAO PAULO

Rua Geraldo Flausino
Gomes, 85, cj 42
04575-060 Sao Paulo - SP
Brasilien
Tel. +55 11 5505 2070
Fax. +55 11 5505 2016

BTS SCOTTSDALE

9455 E. Ironwood Square
Drive, Ste. 100
Scottsdale, AZ 85258
USA
Tel. +1 480 948 2777
Fax. +1 480 948 2928

BTS SHANGHAI

BTS Consulting
(Shanghai) Co., Ltd.
Suite 506B, West Office Tower
Shanghai Centre
1376 Nanjing Road West
Shanghai 200040
Kina
Tel. +86 21 6289 8688
Fax. +86 21 6289 8311

BTS SINGAPORE

BTS Asia Pacific Pte Ltd
110 Amoy Street #02-11
Singapore 069930
Tel. +65 6221 2870
Fax. +65 6224 2427

BTS STAMFORD

300 First Stamford Place
Stamford, CT 06902
USA
Tel. +1 203 316 2740
Fax. +1 203 316 2750

BTS SYDNEY

Level 4, 61 York St,
Sydney NSW 2000
Australien
Tel. +61 2 9299 6435
Fax. +61 2 9299 6629

BTS SÖUL

1220
24 Sajik-ro 8 gil
Jongno Gu - Seoul
Sydkorea 110-871
Tel. +82 2 539 7676
Fax. +82 2 2233 4451

BTS TAIPEI

BTS Asia-Pacific Pte. Ltd.,
Taiwan Branch
7F, No. 307, Tun-Hua,
North Road
Taipei 105, Taiwan
Tel. +886 2 8712 3665

BTS TOKYO

Kojimachi Brighton Bldg 2F
6-4-17 Kojimachi
Chiyoda-ku, Tokyo
102-0082, Japan
Tel. +81 3 3560 3692
Fax. +81 3 3560 3693

**Advantage Performance
Group**

700 Larkspur Landing Circle,
Suite 125
Larkspur, CA 94939
USA
Tel. +1 800 494 6646
Fax. +1 415 925 9512



Catalysts for Profitability and Growth

www.bts.com