

BTS Group AB (publ)

Delårsrapport 1 januari – 31 mars 2009

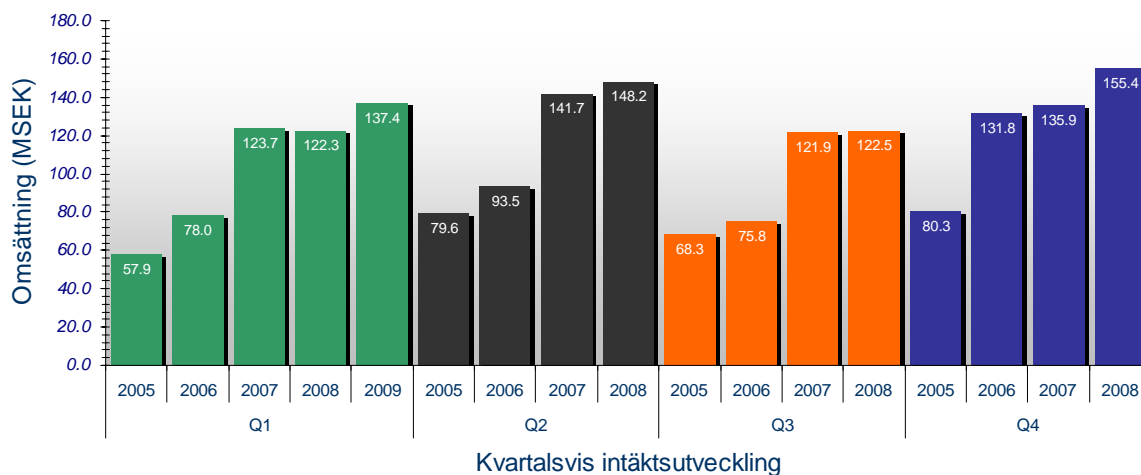
BTS står stark i en svår marknad

- Nettoomsättningen har under första kvartalet ökat med 12 procent och uppgick till 137,4 (122,3) MSEK. Rensat för valutakursförändringar var tillväxten -9 procent.
- Rörelseresultatet före avskrivningar på immateriella tillgångar (EBITA) ökade med 4 procent till 14,1 (13,5) MSEK.
- Resultat före skatt för första kvartalet ökade med 8 procent och uppgick till 10,9 (10,1) MSEK.
- Resultat efter skatt för första kvartalet ökade med 7 procent och uppgick till 7,2 (6,7) MSEK.
- Resultatet per aktie ökade med 7 procent till 0,40 (0,37) SEK.
- Efterfrågan på utbildnings- och konsulttjänster har försvagats under det första kvartalet jämfört med föregående år. Efterfrågan på BTS tjänster har varit bättre än för marknaden som helhet, med undantag för APG som haft en fortsatt negativ utveckling under det första kvartalet. Under slutet av kvartalet noterades mer positiva tendenser på USA-marknaden.
- Ett nytt kontor har öppnats i Bangkok, Thailand.
- Nya kunder under första kvartalet var bland andra Deloitte, Fabege, HSBC, Indra, LRF, McDonalds, Munters och Sodexo.

BTS Group AB är ett internationellt konsult- och utbildningsföretag inom affärsmannaskap. BTS stödjer företagsledningarna att genomföra förändringar och resultatförbättringar med hjälp av skräddarsydda simuleringsmodeller. BTS lösningar och tjänster tränar hela organisationen att analysera och fatta beslut med fokus på de faktorer som driver tillväxt och lönsamhet. Detta ger ökat marknadsfokus och lönsamhetstänkande i det vardagliga beslutsfattandet, vilket leder till mätbara och bestående resultatförbättringar. BTS kunder är ofta ledande storföretag.

Omsättning

BTS nettoomsättning ökade under första kvartalet med 12 procent och uppgick till 137,4 (122,3) MSEK. Rensat för valutakursförändringar var tillväxten -9 procent. Tillväxten varierade väsentligt mellan enheterna: BTS Övriga marknader +22 procent, BTS Europa +/- 0 procent, BTS USA -8 procent och APG -27 procent (tillväxttal beräknade i lokala valutor).



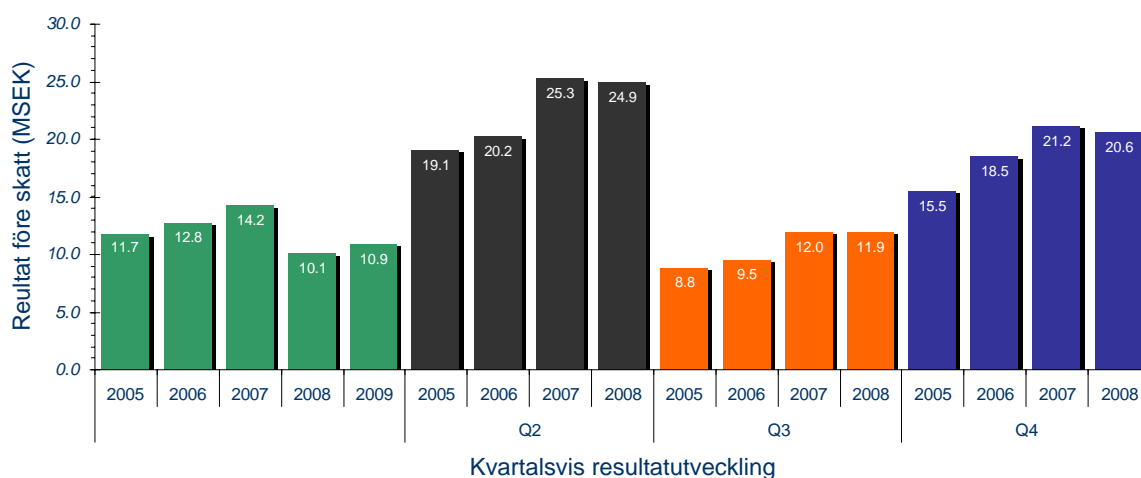
Resultat

Rörelseresultatet före avskrivningar på immateriella tillgångar (EBITA) ökade under första kvartalet med 4 procent och uppgick till 14,1 (13,5) MSEK. Rörelseresultatet har under första kvartalet belastats med 2,8 (2,2) MSEK för avskrivning av immateriella tillgångar hänförliga till förvärv. Ökningen beror på en högre dollarkurs. Rörelseresultatet (EBIT) uppgick till 11,3 (11,3) MSEK.

Rörelsemarginalen före avskrivningar på immateriella tillgångar (EBITA-marginal) var 10 (11) procent. Rörelsemarginalen (EBIT-marginal) var 8 (9) procent.

Koncernens resultat före skatt för första kvartalet ökade med 8 procent till 10,9 (10,1) MSEK.

Resultatet har påverkats positivt av en högre dollarkurs, ett förbättrat resultat i Övriga marknader och av ett förbättrat räntenetto. Resultatet har påverkats negativt av försämrade resultat i APG och BTS Europa.



Marknadsutveckling och BTS strategi för recessionen

Efterfrågan på utbildnings- och konsulttjänster har försvagats under det första kvartalet jämfört med föregående år. Efterfrågan på BTS tjänster har varit bättre än för marknaden som helhet, med undantag för APG som haft en fortsatt negativ utveckling även under det första kvartalet. APG har genom sin kund- och produktmix varit mer utsatt för den försämrade marknaden.

Den kraftiga recessionen påverkar många av BTS kunder väsentligt. Men BTS står stark i en svår marknad och bedömer att man har en betydligt bättre position än sina konkurrenter; genom en väl diversifierad kundbas, en undervikt av kunder i de mest utsatta sektorerna, mycket konkurrenskraftiga lösningar och kundprojekt av strategisk och långsiktig natur.

BTS har en liten marknadsandel och företaget ser goda möjligheter att öka denna under recessionen. BTS strategi för recessionen bygger på att:

- fokusera säljresurserna på kunder och projekt som bedöms ha fortsatta möjligheter för tillväxt under recessionen
- anpassa utbudet till marknadens delvis förändrade efterfrågan
- öka kostnadseffektiviteten.

Denna strategi har fungerat under 2008 och under första kvartalet 2009, då BTS bedöms ha utvecklats bättre än totalmarknaden.

Under slutet av första kvartalet noterades mer positiva tendenser på USA-marknaden.

BTS erbjudande har genom produktutveckling och genomförda förvärv breddats avsevärt och omfattar förutom världsledande affärssimuleringar även ledande lösningar inom strategiskt viktiga områden som till exempel sälj- och ledarskapsutveckling samt Internetbaserade utbildningslösningar.

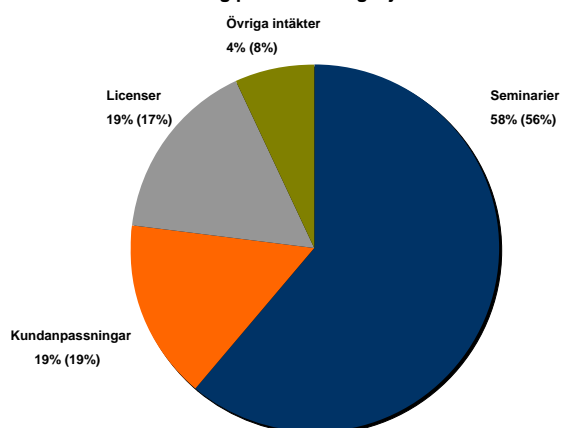
BTS har idag marknadens mest kompletta utbud av skräddarsydda simuleringslösningar, en välutvecklad försäljningsorganisation och är samtidigt det enda företaget i världen som globalt kan betjäna stora internationella företag inom detta område. BTS kan i högre grad tillgodose existerande kunders behov av ytterligare tjänster och lösningar vilket skapar goda tillväxtpotentialer på både kort och lång sikt.

Uppdrag och nya kunder

Nya kunder under första kvartalet var bland andra Deloitte, Fabege, HSBC, Indra, LRF, McDonalds, Munters och Sodexo.

Intäktsutveckling

Nettoomsättning per intäktslag 1 januari - 31 mars 2009



Operativa enheter

Nettoomsättning per operativ enhet	Jan-mars		rullande 12 mån	Helår
MSEK	2009	2008	2008/2009	2008
Nordamerika*	97,1	84,9	381,6	369,4
Europa	30,2	29,1	139,3	138,2
Övriga marknader	10,1	8,3	42,6	40,8
Totalt	137,4	122,3	563,5	548,4
<u>*Nordamerika</u>				
BTS	68,5	55,8	266,9	254,2
APG	28,6	29,1	114,7	115,2
Totalt	97,1	84,9	381,6	369,4

Rörelseresultat före avskrivningar av immateriella tillgångar (EBITA) per operativ enhet	Jan-mars		rullande 12 mån	Helår
MSEK	2009	2008	2008/2009	2008
Nordamerika*	10,7	9,6	47,8	46,7
Europa	3,2	3,9	29,8	30,5
Övriga marknader	0,2	0,0	2,8	2,6
Totalt	14,1	13,5	80,4	79,8
<u>*Nordamerika</u>				
BTS	11,0	8,3	46,5	43,8
APG	- 0,3	1,3	1,3	2,9
Totalt	10,7	9,6	47,8	46,7

Nordamerika

BTS

Nettoomsättningen för BTS verksamhet i Nordamerika uppgick under första kvartalet till 68,5 (55,8) MSEK. Rensat för valutaeffekter minskade intäkterna med 8 procent. Rörelseresultatet före avskrivningar på immateriella tillgångar (EBITA) uppgick under första kvartalet till 11,0 (8,3) MSEK. Rörelsemarginalen före avskrivningar på immateriella tillgångar (EBITA-marginal) var 16 (15) procent.

Den försämrade USA-konjunkturen har påverkat intäkterna i BTS USA negativt men företaget bedöms ha haft en bättre utveckling än marknaden som helhet. Under slutet av kvartalet noterades mer positiva tendenser på marknaden.

Rörelsemarginalen har, på grund av förbättrad kostnadseffektivitet, ökat trots den negativa tillväxten.

APG

Nettoomsättningen för APG uppgick under första kvartalet till 28,6 (29,1) MSEK. Rensat för valutaeffekter minskade intäkterna med 27 procent. Rörelseresultatet före avskrivningar på immateriella tillgångar (EBITA) uppgick under första kvartalet till -0,3 (1,3) MSEK. Rörelsemarginalen före avskrivningar på immateriella tillgångar (EBITA-marginal) var -1 (5) procent.

Den försämrade USA-konjunkturen har haft en väsentlig negativ inverkan på APG beroende på bolagets kund- och produktmix. Ett åtgärdsprogram genomförs för att öka bruttomarginalen och sänka kostnaderna.

Europa

Nettoomsättningen för Europa uppgick under första kvartalet till 30,2 (29,1) MSEK. Rensat för valutaeffekter var intäkterna oförändrade. Rörelseresultatet före avskrivningar på immateriella tillgångar (EBITA) uppgick under första kvartalet till 3,2 (3,9) MSEK. Rörelsemarginalen före avskrivningar på immateriella tillgångar (EBITA-marginal) var 11 (13) procent.

Den försämrade konjunkturen har påverkat intäkterna i BTS Europa negativt men utfallet varierar väsentligt mellan olika marknader. Rörelsemarginalens minskning beror på att antal medarbetare har ökat jämfört med föregående år.

Övriga marknader

Nettoomsättningen för Övriga marknader uppgick under första kvartalet till 10,1 (8,3) MSEK. Rensat för valutaeffekter ökade intäkterna med 22 procent. Rörelseresultatet före avskrivningar på immateriella tillgångar (EBITA) uppgick under kvartalet till 0,2 (0,0) MSEK. Rörelsemarginalen före avskrivningar på immateriella tillgångar (EBITA-marginal) var 2 (0) procent.

Utvecklingen i samtliga marknader (Australien, Sydostasien och Sydafrika) var positiv under första kvartalet.

Ett kontor öppnades i Bangkok, Thailand.

Finansiell ställning

BTS kassaflöde från den löpande verksamheten har under första kvartalet uppgått till -24,1 (-17,0) MSEK. Det svaga kassaflödet under första kvartalet överensstämmer väl med de säsongsvariationer BTS kassaflöde har med ett svagare första halvår och ett starkare andra halvår. Försämringen jämfört med föregående år hänförs sig uteslutande till en minskning av kortfristiga skulder.

Tillgängliga likvida medel uppgick vid periodens slut till 44,9 (43,4) MSEK. Bolagets räntebärande lån, som hänförs till tidigare genomförda förvärv, uppgick vid periodens slut till 87,7 (74,4) MSEK. Dollarkursen per 31 december jämfört med året innan har ökat låneskulden uttryckt i svenska kronor. I och med att amorteringar och räntor görs med kassaflöde genererat i USA så bedöms inte en valutarisk föreligga.

BTS soliditet var 62 (54) procent vid periodens slut.

Bolaget har på balansdagen inga utestående konverteringslån.

Medarbetare

Antalet medarbetare inom BTS Group AB per den 31 mars var 268 (243).

Genomsnittligt antal anställda under första kvartalet var 267 (241).

Moderbolaget

Bolagets nettoomsättning uppgick till 1,3 (0,5) MSEK och resultatet efter finansnetto till 5,4 (0,7) MSEK. Likvida medel uppgick till 4,8 (0,9) MSEK.

Utsikter för 2009

Det allmänna konjunkturläget gör bedömningen för 2009 mer osäker än normalt. Resultatet före skatt bedöms bli i linje med föregående år.

Risker och osäkerhetsfaktorer

BTS är i sin verksamhet utsatt för ett antal risker och osäkerhetsfaktorer vilka omnämns i årsredovisningen 2008. Per den 31 mars 2009 bedöms inga nya väsentliga risker eller osäkerhetsfaktorer ha tillkommit.

Viktiga uppskattningar och bedömningar

För att upprätta finansiella rapporter enligt IFRS krävs att företagsledningen gör bedömningar och uppskattningar samt gör antaganden som påverkar tillämpningen av redovisningsprinciperna och de redovisade beloppen av tillgångar, skulder, intäkter och kostnader. Uppskattningarna och antagandena är baserade på historiska erfarenheter och ett antal andra faktorer som under rådande förhållanden synes vara rimliga. Verkligt utfall kan komma att avvika från dessa uppskattningar och bedömningar. Uppskattningar och antaganden ses över regelbundet.

Redovisningsprinciper

Denna delårsrapport har upprättats i enlighet med IAS 34 Delårsrapportering och årsredovisningslagen. De redovisningsprinciper och beräkningsmetoder som tilläm-

pas överensstämmer med redovisningsprinciper som användes vid upprättandet av senaste årsredovisningen.

Omarbetade IAS 1 – Utformning av finansiella rapporter har tillämpats från den 1 januari 2009. Ändringen medför bland annat att intäkter och kostnader som tidigare redovisats som förändringar i eget kapital numera ska redovisas i en separat rapport direkt efter resultatrapporten. En annan förändring är att nya benämningar på de finansiella rapporterna kan användas. BTS har dock valt att använda de gamla benämningar då detta ej är tvingande.

IFRS 8 – Rörelsesegment träder i kraft från och med räkenskapsår som börjar den 1 januari 2009 men BTS har tillämpat standarden i förtid. Den nya standarden innebär att segmentsinformationen presenteras utifrån ledningens perspektiv vilket innebär att den presenteras på det sätt som används i den interna rapporteringen. Tillämpningen av IFRS 8 innebär inte någon skillnad vad gäller klassificering av rörelsesegment jämfört med tidigare redovisning enligt IAS 14.

IFRS 2 (Ändring) – Aktierelaterade ersättningar tillämpas från den 1 januari 2009. Ändringen av standarden har inte haft någon väsentlig inverkan på koncernens finansiella rapportering.

Kommande rapporttillfällen

Delårsrapport apr – juni	18 augusti 2009
Delårsrapport juli – sep	5 november 2009
Bokslutskommuniké	februari, 2010

Stockholm den 29 april 2009

Henrik Ekelund
Verkställande direktör

Denna rapport har ej varit föremål för särskild granskning av BTS revisorer.

Kontaktinformation

Henrik Ekelund VD	Tel:	08-587 070 00
Stefan Brown CFO	Tel:	08-587 070 62
Thomas Ahlerup Informationschef	Tel:	08-587 070 02
	Mobiltn:	076-800 5755

För ytterligare information besök vår hemsida www.bts.com

BTS Group AB (publ)
Grevgatan 34
114 53 Stockholm
SVERIGE

Tel. +46 8 587 070 00
Fax. +46 8 587 070 01
Organisationsnummer: 556566-7119

RESULTATRÄKNING I SAMMANDRAG

KSEK	3 månader t o m		12 månader t o m	
	31 mars	31 mars	31 mars	31 dec
	2009	2008	2009	2008
Nettoomsättning	137,414	122,316	563,468	548,370
Rörelsekostnader	-122,492	-108,324	-480,350	-466,183
Avskrivningar materiella anläggningstillgångar	-787	-506	-2,650	-2,369
Avskrivningar immateriella anläggningstillgångar	-2,787	-2,226	-9,917	-9,356
Rörelseresultat	11,348	11,260	70,550	70,462
Finansnetto	-455	-1,126	-2,205	-2,876
Resultat före skatt	10,893	10,134	68,345	67,586
Beräknad skatt	-3,717	-3,415	-22,850	-22,548
Periodens resultat	7,176	6,719	45,495	45,038
varav hänförligt till moderbolagets aktieägare	7,176	6,719	45,495	45,038
Resultat per aktie, före utspädning, SEK	0.40	0.37	2.52	2.50
Antal aktier vid periodens slut	18,048,300	18,048,300	18,048,300	18,048,300
Genomsnittligt antal aktier före utspädning	18,048,300	18,048,300	18,048,300	18,048,300
Resultat per aktie, efter utspädning, SEK	0.40	0.37	2.52	2.50
Genomsnittligt antal aktier efter utspädning	18,048,300	18,048,300	18,048,300	18,048,300
Föreslagen utdelning per aktie				1.20

KONCERNENS RAPPORT ÖVER TOTALRESULTAT

KSEK	3 månader t o m		12 månader t o m	
	31 mars	31 mars	31 mars	31 dec
	2009	2008	2009	2008
Periodens resultat	7,176	6,719	45,495	45,038
Övrigt totalresultat				
Inträder/kostnader redovisade direkt mot eget kapital	-	-	-	-
Övrigt totalresultat för perioden, netto efter skatt	-	-	-	-
Summa totalresultat för perioden	7,176	6,719	45,495	45,038
varav hänförligt till moderbolagets aktieägare	7,176	6,719	45,495	45,038

BALANSRÄKNING I SAMMANDRAG

KSEK	2009-03-31	2008-03-31	2008-12-31
Tillgångar			
Goodwill	171,397	135,124	161,216
Övriga immateriella anläggningstillgångar	27,786	28,350	28,612
Materiella anläggningstillgångar	9,624	5,381	8,727
Övriga anläggningstillgångar	4,946	4,149	5,003
Kundfordringar	124,730	108,835	147,184
Övriga omsättningstillgångar	49,089	29,481	34,904
Kassa och bank	44,864	43,449	65,887
Summa tillgångar	432,436	354,769	451,533

Eget kapital och skulder

Eget kapital	269,800	192,179	250,908
lcke räntebärande långfristiga skulder	452	90	450
Räntebärande långfristiga skulder	157	-	166
Räntebärande kortfristiga skulder	87,737	74,394	81,690
lcke räntebärande kortfristiga skulder	74,290	88,106	118,319
Summa eget kapital och skulder	432,436	354,769	451,533

KASSAFLÖDESANALYS

KSEK	jan-mars 2009	jan-mars 2008	jan-dec 2008
Kassaflöde från den löpande verksamheten	-24,056	-17,030	37,506
Kassaflöde från investeringsverksamheten	-1,205	-18,787	-28,572
Kassaflöde från finansieringsverksamheten	536	16,857	-15,967
Periodens kassaflöde	-24,725	-18,960	-7,033
Likvida medel vid periodens början	65,887	67,473	67,473
Omräkningsdifferenser i likvida medel	3,702	-5,064	5,447
Likvida medel vid periodens slut	44,864	43,449	65,887

FÖRÄNDRING I KONCERNENS EGET KAPITAL
KSEK

	Totalt eget kapital 2009-03-31	Totalt eget kapital 2008-03-31	Totalt eget kapital 2008-12-31
Belopp vid årets ingång	250,908	198,603	198,603
Utdelning till aktieägarna	-	-	-21,658
Omräkningsdifferenser	11,605	-13,394	28,342
Övrigt	111	251	583
Periodens resultat	<u>7,176</u>	<u>6,719</u>	<u>45,038</u>
Belopp vid periodens utgång	269,800	192,179	250,908

NYCKELTAL

	3 månader t o m		12 månader t o m	
	31 mars 2009	31 mars 2008	mar 31 2009	dec 31 2008
Nettoomsättning, KSEK	137,414	122,316	563,468	548,370
EBITA (rörelseresultat före avskrivningar på immateriella tillgångar), KSEK	14,135	13,486	80,467	79,818
EBIT (rörelseresultat), KSEK	11,348	11,260	70,550	70,462
EBITA-marginal (rörelsemarginal före avskrivningar på immateriella tillgångar), %	10	11	14	15
EBIT-marginal (rörelsemarginal), %	8	9	13	13
Vinstmarginal, %	5	5	8	8
Operativt kapital, KSEK			312,830	266,877
Avkastning på eget kapital, %			17	20
Avkastning på operativt kapital, %			24	31
Soliditet vid periodens slut, %	62	54	62	56
Kassaflöde, KSEK	-24,725	-18,960	-12,798	-7,033
Likvida medel vid periodens slut, KSEK	44,864	43,449	44,864	65,887
Antal medarbetare i medeltal	267	241	255	249
Antal medarbetare vid periodens slut	268	243	268	267
Årsbaserad nettoomsättning per anställd, KSEK			2,210	2,202

DEFINITIONER

Resultat per aktie

Resultat hänförlig till moderbolagets aktieägare dividerat med antal aktier.

EBITA-marginal (rörelsemarginal före avskrivningar på immateriella tillgångar)

Rörelseresultat före avskrivningar på immateriella tillgångar i procent av nettoomsättningen.

EBIT-marginal (rörelsemarginal)

Rörelseresultat efter avskrivningar i procent av nettoomsättningen.

Vinstmarginal

Periodens resultat i procent av nettoomsättningen.

Operativt kapital

Balansomslutning minskad med likvida medel och andra räntebärande tillgångar och minskat med icke räntebärande skulder.

Avkastning på eget kapital

Resultat efter skatt omräknat till helår i procent av genomsnittligt eget kapital.

Avkastning på operativt kapital

Rörelseresultat i procent av genomsnittligt operativt kapital.

Soliditet

Eget kapital i procent av balansomslutningen.

Organisk tillväxt

Tillväxt exklusive förvärv.