

Vision

"The global leader in accelerating strategic alignment and execution – innovating how organizations learn, change and improve."



Oförändrade intäkter – 10 procent lägre resultat – bra orderingång

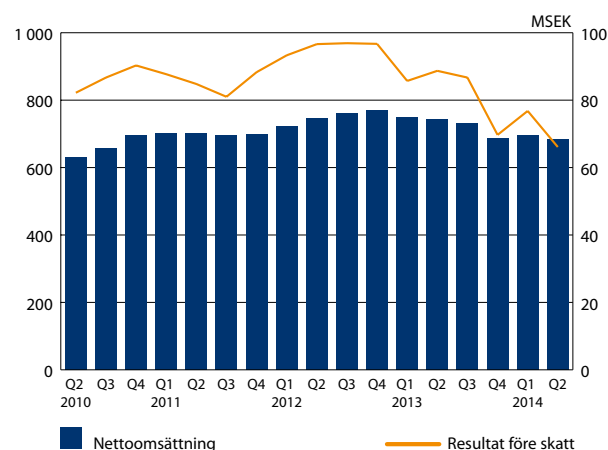
1 januari–30 juni 2014

- Nettoomsättningen uppgick till 347,9 (352,0) MSEK. Rensat för valutakursförändringar var tillväxten –1 procent.
- Resultatet före skatt minskade med 10 procent till 31,5 (35,1) MSEK.
- Resultatet efter skatt minskade med 7 procent till 21,3 (22,8) MSEK.
- Resultatet per aktie minskade med 7 procent till 1,14 (1,23) SEK.

Andra kvartalet 2014

- Nettoomsättningen uppgick till 193,7 (205,8) MSEK. Rensat för valutakursförändringar var tillväxten –7 procent.
 - Resultatet före skatt minskade med 32 procent till 22,9 (33,7) MSEK.
 - Resultatet efter skatt minskade med 29 procent till 15,4 (21,8) MSEK.
 - Resultatet per aktie minskade med 29 procent till 0,83 (1,17) SEK.
- Resultatet före skatt för helåret 2014 bedöms bli bättre än föregående år, vilket avviker från föregående rapport då resultatet före skatt bedömdes bli väsentligt bättre än föregående år.

NETTOOMSÄTTNING OCH RESULTAT FÖRE SKATT
Rullande 12 månader



BTS samarbetar med ledande företag för att accelerera förändring och förbättra affärsresultat. BTS är världsledande inom skräddarsydda affärssimuleringar och upplevelsebaserad inläring, lösningar som stöder ledande företag för att växa och bli framgångsrika genom förändrings- och förbättringsprocesser. BTS adderar värde främst inom tre områden: Strategisk utveckling & Affärsmannaskap, Ledarskap och Chefskap samt Försäljning.

BTS Group med huvudkontor i Stockholm, Sverige, har mer än 350 högt kvalificerade medarbetare på 29 kontor i 19 länder på sex kontinenter. BTS arbetar med mer än 400 bolag inklusive 30 av världens 100 största företag. BTS största kunder är några av de mest respekterade namnen i branschen, som t.ex.: Anglo American, AT & T, Chevron, Coca-Cola, Ericsson, HP, Rio Tinto, Telefónica och Unilever.

BTS är noterat på Nasdaq OMX i Stockholm och handlas under symbolen BTS B. För mer information om BTS besök oss på: <http://www.bts.com>

BTS

Catalysts for Profitability and Growth

KOMMENTARER FRÅN VD

Oförändrade intäkter – 10 procent lägre resultat – bra orderingång

Under första halvåret är intäkterna på samma nivå som föregående år. En bra orderingång skapar goda förutsättningar för tillväxt under andra halvåret.

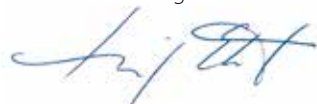
Vi investerar i BTS Digital och lanserar flera nya innovationer som innebär att BTS digitala lösningar blir än mer effektiva och kan levereras till alla ledande digitala plattformar.

Investeringarna i BTS Digital belastar resultatet under första kvartalet och väsentligt under andra kvartalet, vilket varit starkt bidragande till resultatminskningen på 10 procent.

I USA vinner vi många nya kunder och projekt, som bygger en god bas för det andra halvåret. I Europa är vi fortsatt starka, trots ett tillfälligt sämre resultat under det andra kvartalet. I Australien är den positiva vändningen nu ett faktum. I Mexiko förlorar vi mycket intäkter och resultat på grund av en väsentligt försämrad marknad, men med fördubblade marknads- och försäljningsinvesteringar kommer verksamheten att återgå till en positiv utveckling.

För 2014 bedömer vi att resultatet blir bättre än föregående år.

Stockholm 19 augusti 2014



Henrik Ekelund

VD och koncernchef för BTS Group AB (publ)



VERKSAMHETEN

Omsättning

BTS nettoomsättning uppgick under första halvåret till 347,9 (352,0) MSEK. Rensat för valutakursförändringar var tillväxten –1 procent.

Tillväxten varierade mellan enheterna: BTS Europa 6 procent, BTS Övriga marknader 4 procent, BTS USA –1 procent och APG –19 procent (tillväxttal beräknade i lokala valutor).

Resultat

Rörelseresultatet före avskrivningar på immateriella tillgångar (EBITA) minskade under första halvåret med 10 procent och uppgick till 32,2 (35,9) MSEK. Rörelseresultatet har under första halvåret belastats med 1,0 (0,7) MSEK för avskrivning av immateriella tillgångar hänförliga till förvärv. Rörelseresultatet (EBIT) minskade under första halvåret med 11 procent och uppgick till 31,2 (35,2) MSEK.

Rörelsemarginalen före avskrivningar på immateriella tillgångar (EBITA-marginal) var 9 (10) procent. Rörelsemarginalen (EBIT-marginal) var 9 (10) procent.

Koncernens resultat före skatt för första halvåret minskade med 10 procent till 31,5 (35,1) MSEK.

Resultatet har påverkats positivt av förbättrade resultat i BTS Europa, BTS Övriga marknader och APG. Resultatet har påverkats negativt av ett försämrat resultat i BTS Nordamerika.

Andra kvartalet

BTS nettoomsättning under andra kvartalet uppgick till 193,7 (205,8) MSEK. Med justering för valutakursförändringar var tillväxten -7 procent.

Rörelseresultatet före avskrivningar på immateriella tillgångar (EBITA) minskade under andra kvartalet med 32 procent och uppgick till 23,2 (34,1) MSEK. Rörelseresultatet har under andra kvartalet belastats med 0,5 (0,3) MSEK för avskrivning av immateriella tillgångar hänförliga till förvärv. Rörelseresultatet (EBIT) minskade med 33 procent till 22,7 (33,7) MSEK.

Rörelsemarginalen före avskrivningar på immateriella tillgångar (EBITA-marginal) var 12 (17) procent. Rörelsemarginalen (EBIT-marginal) var 12 (16) procent.

Resultat före skatt för andra kvartalet minskade med 32 procent och uppgick till 22,9 (33,7) MSEK. Minskningen hänförs sig i allt väsentligt till den Nordamerikanska verksamheten.

Marknadsutveckling

Marknaden har varit oförändrad under det andra kvartalet, men efter kvartalets utgång har vissa avbokningar ägt rum som kan hänföras till förändringar i det geopolitiska läget. Avbokningar har ägt rum av vissa leveranser i Ukraina och Västafrika.

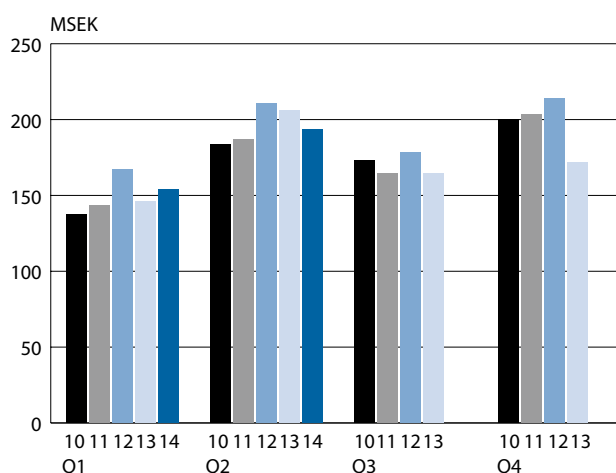
Uppdrag och nya kunder

Nya kunder under första halvåret var bland andra Diaverum, H.J. Heinz Company, Google, Hilton Hotels, Lexmark International, Sharp, Thomas Cook och Twitter.

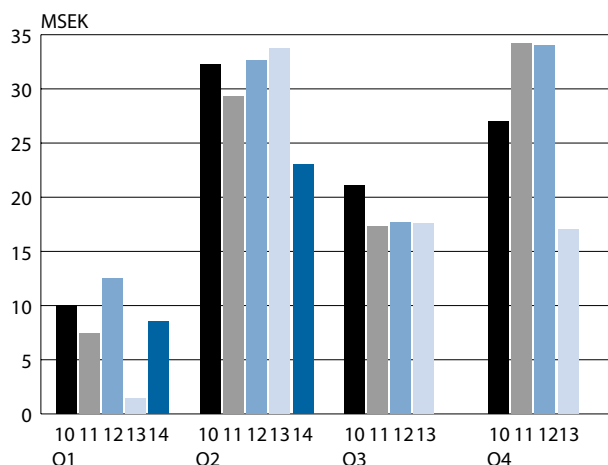
BTS Digital

BTS Digital har under första halvåret gjort väsentliga framsteg. Ett stort antal lösningar har överförts i BTS Digitals nya HTML-baserade plattform, vilken förvärvades i samband med köpet av det danska företaget Wizerize under 2013, och som BTS Digital utvecklat vidare. Med denna utveckling kan BTS erbjuda simuleringar och utbildningsprogram till alla ledande digitala plattformar, inklusive läsplattor och smarta telefoner, och leverera lösningarna valfritt online, i klassrumsformat och i stora möten med tusentals deltagare. Flera stora kundprojekt har framgångsrikt levererats med denna nya teknologi, som skapar stora möjligheter. BTS Digital kommer att fortsätta att investera under 2014 och utöka och förbättra det digitala sortimentet av lösningar.

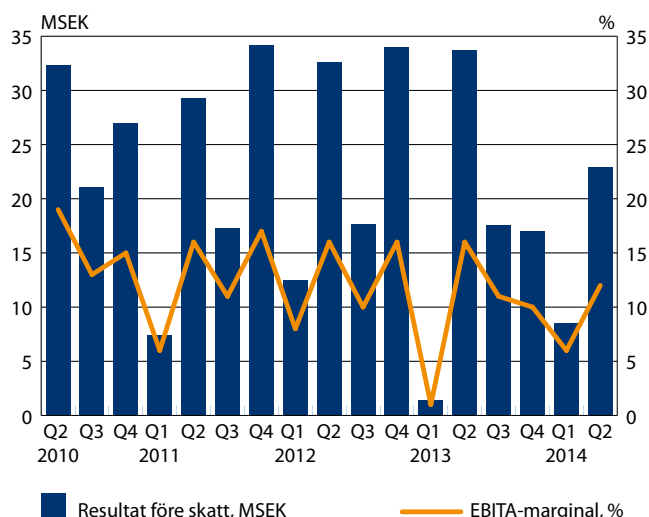
INTÄKTER PER KVARTAL



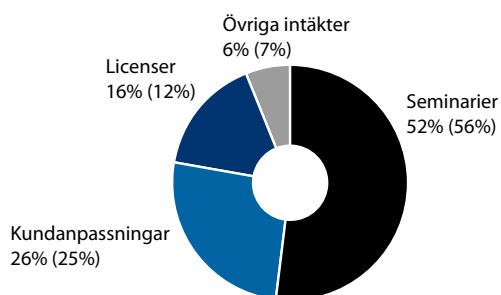
RESULTAT FÖRE SKATT PER KVARTAL



RESULTAT FÖRE SKATT OCH RÖRELSEMARGINAL (EBITA) PER KVARTAL



NETTOOMSÄTTNING PER INTÄKTSSLAG
1 JANUARI-30 JUNI 2014 (2013)



OPERATIVA ENHETER

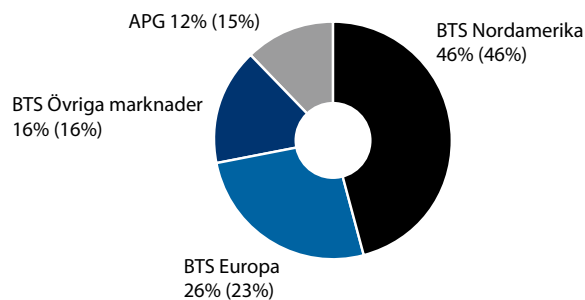
BTS Nordamerika omfattar BTS verksamhet i Nordamerika exklusive APG.

BTS Europa omfattar verksamheterna i Belgien, Finland, Frankrike, Italien, Nederländerna, Spanien, Storbritannien, Sverige och Tyskland.

BTS Övriga marknader omfattar verksamheterna i Australien, Brasilien, Dubai, Indien, Japan, Kina, Mexico, Singapore, Sydafrika, Sydkorea, Taiwan och Thailand.

APG omfattar verksamheten i Advantage Performance Group.

NETTOOMSÄTTNING PER OPERATIV ENHET 1 JANUARI–30 JUNI 2014 (2013)



NETTOOMSÄTTNING PER OPERATIV ENHET

MSEK	April–juni 2014	April–juni 2013	Jan–juni 2014	Jan–juni 2013	Juli–juni 2013/14	Jan–dec 2013
BTS Nordamerika	93,1	96,3	160,9	162,4	310,0	311,5
BTS Europa	49,1	44,7	88,8	80,3	171,3	162,8
BTS Övriga marknader	31,6	34,8	56,0	57,8	120,6	122,4
APG	19,9	30,0	42,2	51,5	82,2	91,5
Totalt	193,7	205,8	347,9	352,0	684,1	688,2

RÖRELSERESULTAT FÖRE AVSKRIVNINGAR AV IMMATERIELLA TILLGÅNGAR (EBITA) PER OPERATIV ENHET

MSEK	April–juni 2014	April–juni 2013	Jan–juni 2014	Jan–juni 2013	Juli–juni 2013/14	Jan–dec 2013
BTS Nordamerika	12,4	21,6	15,8	23,4	28,0	35,6
BTS Europa	6,0	6,9	11,7	10,7	27,7	26,7
BTS Övriga marknader	4,2	4,6	3,8	1,9	11,7	9,8
APG	0,6	1,0	0,9	-0,1	0,4	-0,6
Totalt	23,2	34,1	32,2	35,9	67,8	71,5

BTS Nordamerika

Nettoomsättningen för BTS verksamhet i Nordamerika uppgick under första halvåret till 160,9 (162,4) MSEK. Rensat för valutakursförändringar minskade intäkterna med 1 procent. Rörelseresultatet före avskrivningar på immateriella tillgångar (EBITA) uppgick under första halvåret till 15,8 (23,4) MSEK. Rörelsemarginalen före avskrivningar på immateriella tillgångar (EBITA-marginal) var 10 (14) procent.

Nettoomsättningen uppgick under andra kvartalet till 93,1 (96,3) MSEK. Rensat för valutakursförändringar minskade intäkterna med 4 procent. Rörelseresultatet före avskrivningar på immateriella tillgångar (EBITA) uppgick under andra kvartalet till 12,4 (21,6) MSEK. Rörelsemarginalen före avskrivningar på immateriella tillgångar (EBITA-marginal) var 13 (22) procent.

Stora investeringar i digital teknologi är den huvudsakliga orsaken till minskningen av rörelsemarginalen under första och andra kvartalet; under andra halvåret bedöms dessa investeringar återgå till en mer normal nivå.

BTS Nordamerika visar 4 procents negativ tillväxt jämfört med föregående års andra rekordkvartal. En bra orderingång och ett stort antal nya kunder gör att enheten bedöms nå god tillväxt under det andra halvåret.

BTS Europa

Nettoomsättningen för BTS Europa uppgick under första halvåret till 88,8 (80,3) MSEK. Rensat för valutakursförändringar ökade intäkterna med 6 procent. Rörelseresultatet före avskrivningar på immateriella tillgångar (EBITA) uppgick under första halvåret till 11,7 (10,7) MSEK. Rörelsemarginalen före avskrivningar på immateriella tillgångar (EBITA-marginal) var 13 (13) procent.

Nettoomsättningen uppgick under andra kvartalet till 49,1 (44,7) MSEK. Rensat för valutakursförändringar ökade intäkterna med 5 procent. Rörelseresultatet före avskrivningar på immateriella tillgångar (EBITA) uppgick under det andra kvartalet till 6,0 (6,9) MSEK. Rörelsemarginalen före avskrivningar på immateriella tillgångar (EBITA-marginal) var 12 (15) procent.

BTS Europa utvecklas överlag positivt. Den låga tillväxten och det något försämrade resultatet under andra kvartalet bedöms vara en tillfällig nedgång.

BTS Övriga marknader

Nettoomsättningen för BTS Övriga marknader uppgick under första halvåret till 56,0 (57,8) MSEK. Rensat för valutakursförändringar ökade intäkterna med 4 procent. Rörelseresultatet före avskrivningar på immateriella tillgångar (EBITA) uppgick under första halvåret till 3,8 (1,9) MSEK. Rörelsemarginalen före avskrivningar på immateriella tillgångar (EBITA-marginal) var 7 (3) procent.

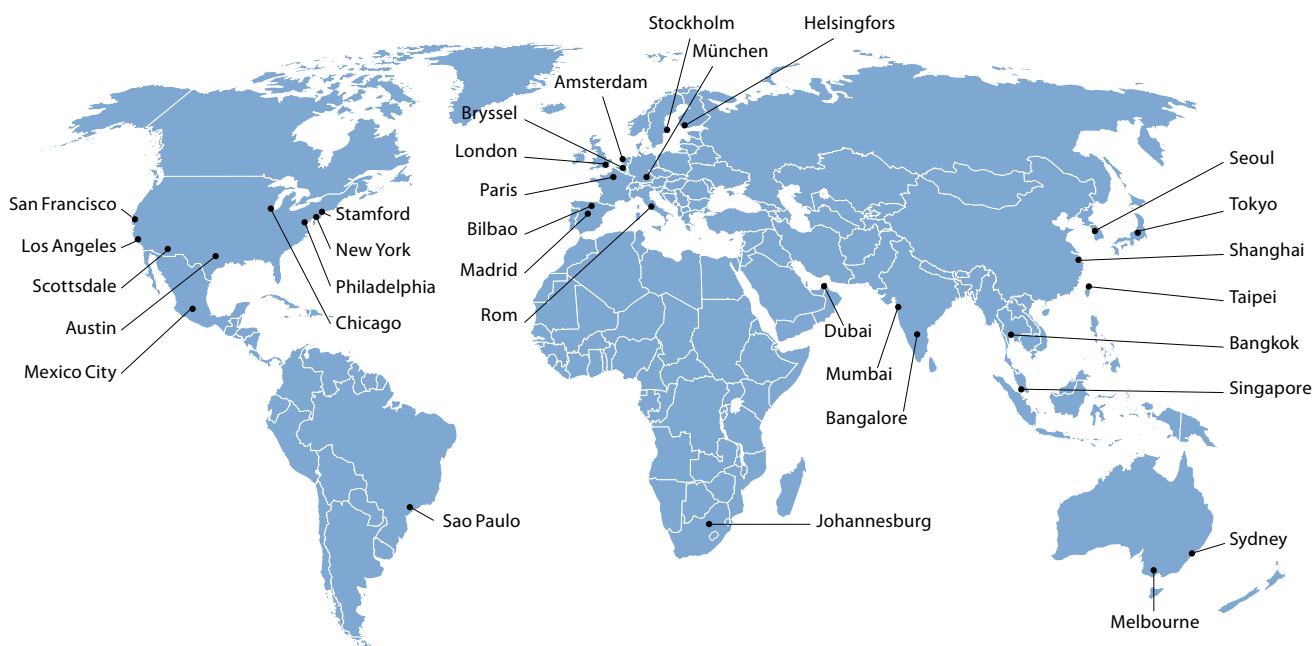
Nettoomsättningen uppgick under andra kvartalet till 31,6 (34,8) MSEK. Rensat för valutakursförändringar minskade intäkterna med 6 procent. Rörelseresultatet före avskrivningar på immateriella tillgångar (EBITA) uppgick under andra kvartalet till 4,2 (4,6) MSEK. Rörelsemarginalen före avskrivningar på immateriella tillgångar (EBITA-marginal) var 13 (13) procent.

Resultatutvecklingen har varit positiv i Australien och Afrika under det första halvåret, men i Mexiko har intäkter och resultat fallit väsentligt på grund av en väsentligt svagare marknad – marknaden har försämrats på grund av reformer från den nya regeringen, vilka lett till generellt lägre företagsinvesteringar. Ett marknadsförings- och försäljningsprogram i Mexiko har givit goda resultat och enheten förväntas återvända till en positiv utveckling under det andra halvåret.

APG

Nettoomsättningen uppgick under första halvåret till 42,2 (51,5) MSEK. Rensat för valutakursförändringar minskade intäkterna med 19 procent. Rörelseresultatet före avskrivningar på immateriella tillgångar (EBITA) uppgick under första halvåret till 0,9 (-0,1) MSEK. Rörelsemarginalen före avskrivningar på immateriella tillgångar (EBITA-marginal) var 2 (0) procent.

Nettoomsättningen uppgick under andra kvartalet till 19,9 (30,0) MSEK. Rensat för valutakursförändringar minskade intäkterna med 34 procent. Rörelseresultatet före avskrivningar på immateriella



tillgångar (EBITA) uppgick under andra kvartalet till 0,6 (1,0) MSEK. Rörelsemarginalen före avskrivningar på immateriella tillgångar (EBITA-marginal) var 3 (3) procent.

Flera stora projekt har förlorats eller skjutits upp, vilket lett till den mycket svaga tillväxten under det första halvåret. Resultatet har ökat tack vare projekt med högre bruttomarginal och kostnadsminskningar. Under andra halvåret bedöms intäktsutvecklingen vara mer positiv.

Finansiell ställning

BTS kassaflöde från den löpande verksamheten har under första halvåret uppgått till –36,0 (–37,0) MSEK.

Tillgängliga likvida medel uppgick vid periodens slut till 45,4 (45,8) MSEK. Bolagets räntebärande lån uppgick vid periodens slut till 0 (0) MSEK.

BTS soliditet var 72 (72) procent vid periodens slut.

Bolaget har på balansdagen inga utestående konverteringslån.

Medarbetare

Antalet medarbetare inom BTS Group per den 30 juni var 369 (379).

Genomsnittligt antal anställda under första halvåret var 374 (382).

Moderbolaget

Bolagets nettoomsättning uppgick till 1,0 (0,9) MSEK och resultatet efter finansnetto till 25,2 (9,2) MSEK. Likvida medel uppgick till 1,0 (0) MSEK.

Utsikter för 2014

Resultatet före skatt för helåret 2014 bedöms bli bättre än föregående år, vilket avviker från föregående rapport då resultatet före skatt bedömdes bli väsentligt bättre än föregående år.

Risker och osäkerhetsfaktorer

Koncernens väsentliga risk- och osäkerhetsfaktorer består av bland annat marknads- och affärsmässiga risker, operationella risker samt finansiella risker. Affärsmässiga risker och marknadsrisker kan avse större kundexponeringar mot enskilda branscher och företag samt konjunkturkänslighet. Operationella risker avser bland annat personberoende, kompetensförsörjning och immateriell egendom samt att BTS lever upp till uppdragsgivarnas högt ställda kvalitetskrav. Finansiella risker avser främst valuta- och kreditrisker.

Hanteringen av risker och osäkerhetsfaktorer finns beskrivet i årsredovisningen 2013. Bedömningen är att BTS har en god riskspridning på företag och branscher samt att de operationella riskerna hanteras strukturerat genom väl etablerade processer. Den löpande exponeringen för valutaförändringar är begränsad då intäkter och kostnader i huvudsak avser samma valuta på respektive marknad och kreditrisken begränsas då BTS bara accepterar kreditvärdiga motparter. Under 2014 bedöms inga nya väsentliga risker eller osäkerhetsfaktorer ha tillkommit.

Viktiga uppskattningar och bedömningar

För att upprätta finansiella rapporter enligt IFRS krävs att företagsledningen gör bedömningar och uppskattningar samt gör antaganden som påverkar tillämpningen av redovisningsprinciperna och de redovisade beloppen av tillgångar, skulder,

intäkter och kostnader. Uppskattningarna och antagandena är baserade på historiska erfarenheter och ett antal andra faktorer som under rådande förhållanden synes vara rimliga. Verkligt utfall kan komma att avvika från dessa uppskattningar och bedömningar. Uppskattningar och antaganden ses över regelbundet.

Redovisningsprinciper

Denna delårsrapport har upprättats i enlighet med IAS 34, Delårsrapportering. Koncernredovisningen har upprättats i enlighet med International Financial Reporting Standards (IFRS) sådana de antagits av EU, RFR 1 Kompletterande redovisningsnormer för koncerner och Årsredovisningslagen. Moderbolagets redovisning är upprättad i enlighet med RFR 2, Redovisning för juridiska personer och Årsredovisningslagen. Nya eller reviderade IFRS samt tolkningsuttalanden från IFRIC har inte haft någon effekt på koncernens eller moderbolagets resultat eller ställning.

Kommande rapporttillfällen

Delårsrapport jul–sep

6 november 2014

Bokslutskommuniké 2014

februari 2015

Styrelsen och verkställande direktören försäkrar att halvårsrapporten ger en rättvisande översikt av bolagets och koncernens verksamhet, ställning och resultat samt beskriver väsentliga risker och osäkerhetsfaktorer som bolaget och de företag som ingår i koncernen står inför.

Stockholm den 19 augusti 2014

Michael Grindfors
Ordförande

Mariana Burenstam Linder
Styrelseledamot

Stefan Gardefjord
Styrelseledamot

Dag Sehlin
Styrelseledamot

Henrik Ekelund
Verkställande direktör
Styrelseledamot

Denna rapport har ej varit föremål för granskning av BTS revisorer.

Kontaktinformation

Henrik Ekelund	VD	Tel: 08 587 070 00
Stefan Brown	CFO	Tel: 08 587 070 62
Thomas Ahlerup	Informationschef	Tel: 08 587 070 02
		Mobiltn: 0768 966 300

För ytterligare information besök vår hemsida www.bts.com

BTS Group AB (publ)
Grevgatan 34
114 53 Stockholm

Tel. 08 587 070 00
Fax. 08 587 070 01
Organisationsnummer: 556566-7119

KONCERNENS RESULTATRÄKNING I SAMMANDRAG

KSEK	April-juni 2014	April-juni 2013	Jan-juni 2014	Jan-juni 2013	Juli-juni 2013/14	Jan-dec 2013
Nettoomsättning	193 667	205 777	347 907	351 959	684 182	688 234
Rörelsekostnader	-168 735	-169 670	-312 522	-312 655	-610 306	-610 439
Avskrivningar materiella anläggningstillgångar	-1 690	-2 036	-3 193	-3 449	-6 011	-6 267
Avskrivningar immateriella anläggningstillgångar	-517	-345	-1 014	-683	-2 016	-1 685
Rörelseresultat	22 725	33 726	31 179	35 172	65 849	69 842
Finansnetto	209	-62	278	-101	220	-159
Resultat före skatt	22 934	33 664	31 457	35 071	66 069	69 683
Beräknad skatt	-7 572	-11 909	-10 203	-12 273	-19 778	-21 848
Periodens resultat	15 362	21 755	21 253	22 798	46 290	47 835
varav hänförligt till moderbolagets aktieägare	15 362	21 755	21 253	22 798	46 290	47 835
Resultat per aktie, före utspädning, SEK	0,83	1,17	1,14	1,23	2,49	2,57
Antal aktier vid periodens slut	18 589 870	18 577 870	18 589 870	18 577 870	18 589 870	18 589 870
Genomsnittligt antal aktier före utspädning	18 589 870	18 411 618	18 589 870	18 321 968	18 589 870	18 589 870
Resultat per aktie, efter utspädning, SEK	0,83	1,17	1,14	1,23	2,49	2,57
Genomsnittligt antal aktier efter utspädning	18 589 870	18 577 870	18 589 870	18 577 870	18 589 870	18 589 870
Utdelning per aktie, SEK						1,75

KONCERNENS RAPPORT ÖVER TOTALRESULTAT

KSEK	April-juni 2014	April-juni 2013	Jan-juni 2014	Jan-juni 2013	Juli-juni 2013/14	Jan-dec 2013
Periodens resultat	15 362	21 755	21 253	22 798	46 290	47 835
Poster som ej kommer att omklassas till resultaträkning	-	-	-	-	-	-
	-	-	-	-	-	-
Poster som kan komma att omklassas till resultaträkning						
Omräkningsdifferenser i eget kapital	7 269	9 189	8 800	6 526	-4 135	-6 409
Övrigt totalresultat för perioden, netto	7 269	9 189	8 800	6 526	-4 135	-6 409
Summa totalresultat för perioden	22 631	30 944	30 053	29 324	42 155	41 426
varav hänförligt till moderbolagets aktieägare	22 631	30 944	30 053	29 324	42 155	41 426

KONCERNENS BALANSRÄKNING I SAMMANDRAG

KSEK	30 juni 2014	30 juni 2013	31 dec 2013
Tillgångar			
Goodwill	147 774	138 468	143 033
Övriga immateriella anläggningstillgångar	16 654	14 899	16 603
Materiella anläggningstillgångar	13 317	15 038	13 716
Övriga anläggningstillgångar	7 750	7 280	8 089
Kundfordringar	154 940	164 536	155 980
Övriga omsättningstillgångar	101 682	88 803	72 614
Likvida medel	45 412	45 807	108 833
Summa tillgångar	487 528	474 831	518 868
Eget kapital och skulder			
Eget kapital	353 304	343 680	355 783
Räntebärande långfristiga skulder	0	601	0
Icke räntebärande långfristiga skulder	181	0	213
Räntebärande kortfristiga skulder	0	0	0
Icke räntebärande kortfristiga skulder	134 043	130 550	162 873
Summa eget kapital och skulder	487 528	474 831	518 868

KONCERNENS KASSAFLÖDESANALYS

KSEK	Jan-juni 2014	Jan-juni 2013	Jan-dec 2013
Kassaflöde från den löpande verksamheten	-35 979	-36 987	47 635
Kassaflöde från investeringsverksamheten	-2 299	-1 191	-15 674
Kassaflöde från finansieringsverksamheten	-32 564	-10 991	-12 638
Periodens kassaflöde	-70 842	-49 169	19 323
Likvida medel vid periodens början	108 834	94 910	94 910
Omräkningsdifferenser i likvida medel	7 420	66	-5 399
Likvida medel vid periodens slut	45 412	45 807	108 833

FÖRÄNDRINGAR I EGET KAPITAL FÖR KONCERNEN

KSEK	Totalt eget kapital 30 juni 2014	Totalt eget kapital 30 juni 2013	Totalt eget kapital 31 dec 2013
Belopp vid årets ingång	355 783	326 563	326 563
Utdelning till aktieägarna	-32 532	-32 184	-32 184
Nyemission	-	19 977	19 977
Övrigt	-	-	2
Totalresultat för perioden	30 053	29 324	41 426
Belopp vid periodens utgång	353 304	343 680	355 783

NYCKELTAL FÖR KONCERNEN

KSEK	April-juni 2014	April-juni 2013	Jan-juni 2014	Jan-juni 2013	Juli-juni 2013/14	Jan-dec 2013
Nettoomsättning, KSEK	193 667	205 777	347 907	351 959	684 182	688 234
EBITA (rörelseresultat före avskrivningar på immateriella tillgångar), KSEK	23 242	34 071	32 192	35 855	67 865	71 528
EBIT (rörelseresultat), KSEK	22 725	33 726	31 179	35 172	65 849	69 842
EBITA-marginal (rörelsemarginal före avskrivningar på immateriella tillgångar), %	12	17	9	10	10	10
EBIT-marginal (rörelsemarginal), %	12	16	9	10	10	10
Vinstmarginal, %	8	11	6	6	7	7
Operativt kapital, KSEK					307 892	246 949
Avkastning på eget kapital, %					13	14
Avkastning på operativt kapital, %					24	29
Soliditet vid periodens slut, %	72	72	72	72	72	69
Kassaflöde, KSEK	-53 432	-16 049	-70 842	-49 169	-2 350	19 323
Likvida medel vid periodens slut, KSEK	45 412	45 807	45 412	45 807	45 412	108 833
Antal medarbetare i medeltal	374	380	374	382	374	376
Antal medarbetare vid periodens slut	369	379	369	379	369	370
Årsbaserad nettoomsättning per anställd, KSEK					1 832	1 830

MODERBOLAGETS RESULTATRÄKNING I SAMMANDRAG

KSEK	April-juni 2014	April-juni 2013	Jan-juni 2014	Jan-juni 2013	Juli-juni 2013/14	Jan-dec 2013
Nettoomsättning	810	660	1 035	935	1 925	1 825
Rörelsekostnader	-336	-638	-877	-896	-1 795	-1 813
Rörelseresultat	474	22	158	39	130	12
Finansnetto	25 003	9 194	25 007	9 196	30 078	14 266
Resultat före skatt	25 477	9 216	25 165	9 235	30 208	14 278
Beräknad skatt	-36	-	-36	-	-718	-682
Periodens resultat	25 441	9 216	25 129	9 235	29 490	13 596

MODERBOLAGETS BALANSRÄKNING I SAMMANDRAG

KSEK	30 juni 2014	30 juni 2013	31 dec 2013
Tillgångar			
Finansiella tillgångar	101 976	101 976	101 976
Övriga omsättningstillgångar	342	5 672	52
Likvida medel	955	0	5 013
Summa tillgångar	103 272	107 648	107 042
Eget kapital och skulder			
Eget kapital	97 594	104 082	104 998
Skulder	5 678	3 566	2 045
Summa eget kapital och skulder	103 272	107 648	107 042

DEFINITIONER

Periodens resultat per aktie

Resultat hänförlig till moderbolagets aktieägare dividerat med antal aktier.

EBITA-marginal (rörelsemarginal före avskrivningar på immateriella tillgångar)

Rörelseresultat före avskrivningar på immateriella tillgångar i procent av nettoomsättningen.

EBIT-marginal (rörelsemarginal)

Rörelseresultat efter avskrivningar i procent av nettoomsättningen.

Vinstmarginal

Periodens resultat i procent av nettoomsättningen.

Operativt kapital

Balansomslutning minskad med likvida medel och andra räntebärande tillgångar samt minskat med icke räntebärande skulder.

Avkastning på eget kapital

Resultat efter skatt i procent av genomsnittligt eget kapital.

Avkastning på operativt kapital

Rörelseresultat i procent av genomsnittligt operativt kapital.

Soliditet

Eget kapital i procent av balansomslutningen.

BTS ger ledande företag möjlighet att lära, förändra och förbättra

BTS är världsledande inom kundanpassade affärssimuleringar och andra upplevelsebaserade utbildningslösningar som ger ledande företag möjlighet att lära, förändra och förbättra. Den unika BTS-processen erbjuder snabb strategisk samsyn och snabb ökning av företagets förmåga att accelerera förändring och förbättra affärsresultat.

Vision

“The global leader in accelerating strategic alignment and execution – innovating how organizations learn, change and improve.”

Mission

“We build commitment and capability to accelerate strategy execution and improve business results.”

Kunderbjudande

“Den unika BTS-processen erbjuder snabb strategisk anpassning och snabb ökning av företagets förmåga.

BTS viktigaste konkurrensfördelar:

- Simuleringar och upplevelsebaserade lösningar – det mest effektiva sättet att hjälpa organisationer att förstå, samordna och verkställa strategier och affärssatsningar.
- Skräddarsydda lösningar som är anpassade till vad som är relevant och genomförbart på arbetsplatsen.
- En resultatfokuserad ansats som omfattande och effektivt säkrar och mäter affärsresultat.”

Finansiella mål

BTS finansiella mål skall över tid vara:

- En organisk tillväxt, efter justering för förändringar i valutakurser, om 20 procent.
- En EBITA-marginal om 15 procent.
- En soliditet som varaktigt ej understiger 50 procent.

BTS STOCKHOLM

Grevgatan 34
114 53 Stockholm
Sverige
Tel. 08 58 70 70 00
Fax. 08 58 70 70 01

BTS AMSTERDAM

Rieker business park
John M. Keynesplein 13
1066 EP Amsterdam
Nederl nderna
Tel. + 31 (0)20 615 15 14
Fax. +31 (0)20 388 00 65

BTS AUSTIN

401 Congress Avenue,
Suite 1510
Austin, Texas 78701
USA
Tel. +1 512 474 1416
Fax. +1 512 474 1433

BTS BANGALORE

Vatika Business Center
Divyasree Chambers,
2nd floor, Wing A
O'Shaugnessy Road,
Langford Town
Bangalore 560025
Indien
Tel. + 91 80 4291 1111
(Ext: 116)

BTS BANGKOK

128/27 Phythai Plaza
Building (4th Floor)
Phythai Rd. Kwaeng Thung
Phythai
Khet Ratchathewi Bangkok
10400 Thailand
Tel. +66 2 216 5974

BTS BILBAO

c/o Simon Bolivar 27-1^o,
oficina n^o 4
48013 Bilbao
Spanien
Tel. +34 94 423 5594
Fax. +34 94 423 6897

BTS BRYSSEL

Rue d'Arenberg 44
1000 Bryssel
Belgien
Tel. +32 (0) 2 27 415 10

BTS CHICAGO

200 South Wacker Drive
Suite 925
Chicago, IL 60606
USA
Tel. +1 312 509 4750
Fax. +1 312 509 4781

BTS HELSINGFORS

Korkeavuorenkatu 47 B
00130 Helsingfors
Finland
Tel. +358 9 8622 3600
Fax. +358 9 8622 3611

BTS JOHANNESBURG

267 West Avenue, 1st Floor
0046 Centurion, Gauteng
Sydafrika
Tel. +27 12 663 6909
Fax. +27 12 663 6887

BTS LONDON

37 Kensington High Street
London W8 5ED
Storbritannien
Tel. +44 207 348 18 00
Fax. +44 207 348 18 01

BTS LOS ANGELES

2029 Century Park East
Suite 1400
Los Angeles, CA 90067
USA
Tel. +1 424 202 6952

BTS MADRID

Calle Jos  Abascal 42,
2^o dcha
28003 Madrid
Spanien
Tel. +34 91 417 5327
Fax. +34 91 555 2433

BTS MELBOURNE

198 Harbour Esplanade,
Suite 404
Docklands VIC 3008
Australien
Tel. +61 3 9670 9850
Fax. +61 3 9670 9569

BTS MEXICO CITY

Edificio Torre Moliere
Calle Moliere 13 - PH
Col Chapultepec Polanco
C.P. 11560 M xico, D.F.
Tel. +52 (55) 52 81 69 72
Fax. +52 (55) 52 81 69 72

BTS MUMBAI

1404 and 1405A,
14th Floor, DLH Park,
Opposite MTNL Staff
quarters,
S.V. Road, Goregaon (West),
Mumbai - 400062
Maharashtra,
Indien
Tel. +91 22 6196 6800

BTS M NCHEN

Theresienhoehe 28
80339 M nchen
Tyskland
Tel. +49 89 244 40 7036

BTS NEW YORK

60 E. 42nd Street, Suite 2434
New York, NY, 10165
USA
Tel. +1 646 378 3730
Fax. +1 646 378 3731

BTS PARIS

57, rue de Seine
75006 Paris
Frankrike
Tel. +33 1 40 15 07 43

BTS PHILADELPHIA

6 Tower Bridge, Suite 540
181 Washington Street
Conshohocken, PA 19428
USA
Tel. +1 800 445 7089
Tel. +1 484 391 2900
Fax. +1 484 391 2901

BTS ROM

Rome Barberini centre
Via Antonio Salandra, 18
0018 Rom
Italien
Tel: +39 06 4227 2308
Fax: +39 06 4227 4000

BTS SAN FRANCISCO

456 Montgomery Street,
Suite 900
San Francisco, CA 94104
USA
Tel. +1 415 362 42 00
Fax. +1 415 362 42 70

BTS SAO PAULO

Rua Geraldo Flaolino
Gomes, 85, 4^o andar
Brooklin Novo
04575-060 Sao Paulo-SP
Brasilien
Tel. +55 11 5505 2070
Fax. +55 11 5505 2016

BTS SCOTTSDALE

9455 E. Ironwood Square Drive,
Ste. 100
Scottsdale, AZ 85258
USA
Tel. +1 480 948 2777
Fax. +1 480 948 2928

BTS SEOUL

1220
24 Sajik-ro 8 gil
Jongno Gu - Seoul
Sydkorea 110-871
Tel. +82 2 539 7676
Fax. +82 2 2233 4451

BTS SHANGHAI

1376 West Nanjing Road
Suite 531, East Office Tower
Shanghai Centre
Shanghai 200040
Kina
Tel. +86 21 6289 8688

BTS SINGAPORE

110 Amoy Street #02-00
Singapore 069930
Tel. +65 6221 2870
Fax. +65 6224 2427

BTS STAMFORD

300 First Stamford Place
Stamford, CT 06902
USA
Tel. +1 203 316 2740
Fax. +1 203 316 2750

BTS SYDNEY

Suite 2, Level 9,
39 Martin Place
Sydney, NSW, 2000,
Australien
Tel. +61 02 8243 0900
Fax. +61 02 9299 6629

BTS TAIPEI

7 F., No. 307,
Dun-Hua, North Road
Taipei 105
Taiwan
Tel. +886 2 8712 3665

BTS TOKYO

Kojimachi Brighton Bldg 2F
6-4-17 Kojimachi
Chiyoda-ku, Tokyo
102-0082, Japan
Tel. +102-0083 6272 9973
Fax. +102-0083 6672 9974

ADVANTAGE**PERFORMANCE GROUP**

700 Larkspur Landing Circle,
Suite 125
Larkspur, CA 94939
USA
Tel. +1 800 494 6646
Fax. +1 415 925 9512



Catalysts for Profitability and Growth

www.bts.com