

**Vision**

*"The global leader in accelerating strategic alignment and execution – innovating how organizations learn, change and improve."*

## Resultatet ökar 16 procent under tredje kvartalet

### 1 januari–30 september 2014

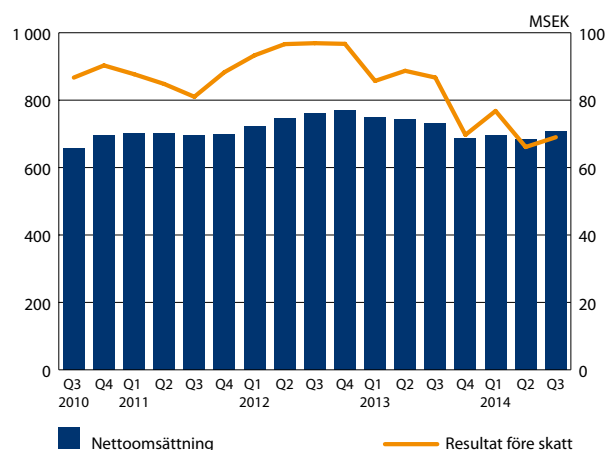
- Nettoomsättningen uppgick till 537,2 (516,7) MSEK. Rensat för valutakursförändringar var tillväxten 2 procent.
- Resultatet före skatt minskade med 1 procent till 52,0 (52,7) MSEK.
- Resultatet efter skatt var oförändrat och uppgick till 35,4 (35,4) MSEK.
- Resultatet per aktie var oförändrat och uppgick till 1,90 (1,90) SEK.

### Tredje kvartalet 2014

- Nettoomsättningen uppgick till 189,3 (164,7) MSEK. Rensat för valutakursförändringar var tillväxten 8 procent.
- Resultatet före skatt ökade med 16 procent till 20,5 (17,6) MSEK.
- Resultatet efter skatt ökade med 12 procent till 14,1 (12,6) MSEK.
- Resultatet per aktie ökade med 12 procent till 0,76 (0,68) SEK.

Nya kunder under de första nio månaderna var bland andra Anadarko, Diaverum, H.J. Heinz Company, Google, Hilton Hotels, Intuit, Lexmark International, Oppenheimer, Red Bull, Sharp, Telecom New Zealand, Thomas Cook och Twitter.

NETTOOMSÄTTNING OCH RESULTAT FÖRE SKATT  
Rullande 12 månader



BTS samarbetar med ledande företag för att accelerera förändring och förbättra affärsresultat. BTS är världsledande inom skräddarsydda affärssimuleringar och upplevelsebaserad inläring, lösningar som stöder ledande företag för att växa och bli framgångsrika genom förändrings- och förbättringsprocesser. BTS adderar värde främst inom tre områden: Strategisk utveckling & Affärsmannaskap, Ledarskap och Chefskap samt Försäljning.

BTS Group med huvudkontor i Stockholm, Sverige, har mer än 350 högt kvalificerade medarbetare på 29 kontor i 19 länder på sex kontinenter. BTS arbetar med mer än 400 bolag inklusive 30 av världens 100 största företag. BTS största kunder är några av de mest respekterade namnen i branschen, som t.ex.: Anglo American, AT & T, Chevron, Coca-Cola, Ericsson, HP, Rio Tinto, Telefónica och Unilever.

BTS är noterat på Nasdaq Stockholm och handlas under symbolen BTS B. För mer information om BTS besök oss på: <http://www.bts.com>

**BTS**

*Catalysts for Profitability and Growth*

## KOMMENTARER FRÅN VD

### Ökat resultat 16 procent

Under det tredje kvartalet växer intäkterna och resultatet ökar 16 procent.

Från och med det tredje kvartalet är vår verksamhet i USA tillbaka till tillväxt; det är avgörande för oss. BTS Europa utvecklas strategiskt positivt; och bedöms förbättra intäkter och resultat under det fjärde kvartalet. I Övriga marknader har resultaten varierat – med några starka enheter men rejält svagt i Latinamerika, där vi dock ser en vändning under det fjärde kvartalet.

Den resultatförbättring jämfört med föregående år, som inleds under det tredje kvartalet, förväntas accelerera under det fjärde kvartalet. BTS vinner fler och större projekt på marknaden. Våra investeringar i digitala lösningar ger oss nya kunder och ökade intäkter. Vår kostnadseffektivitet ökar.

För 2014 totalt bedömer vi att resultatet blir bättre än under 2013.

Stockholm 6 november 2014



Henrik Ekelund

VD och koncernchef för BTS Group AB (publ)



## VERKSAMHETEN

### Omsättning

BTS nettoomsättning uppgick under niomånadersperioden till 537,2 (516,7) MSEK. Rensat för valutakursförändringar var tillväxten 2 procent.

Tillväxten varierade mellan enheterna: BTS Nordamerika 5 procent, BTS Europa 5 procent, BTS Övriga marknader –3 procent och APG –9 procent (tillväxttal beräknade i lokala valutor).

### Resultat

Rörelseresultatet före avskrivningar på immateriella tillgångar (EBITA) minskade under niomånadersperioden med 1 procent och uppgick till 53,2 (53,6) MSEK. Rörelseresultatet har under niomånadersperioden belastats med 1,6 (1,0) MSEK för avskrivning av immateriella tillgångar hänförliga till förvärv. Rörelseresultatet (EBIT) minskade under niomånadersperioden med 2 procent och uppgick till 51,6 (52,6) MSEK.

Rörelsemarginalen före avskrivningar på immateriella tillgångar (EBITA-marginal) var 10 (10) procent. Rörelsemarginalen (EBIT-marginal) var 10 (10) procent.

Koncernens resultat före skatt för niomånadersperioden minskade med 1 procent till 52,0 (52,7) MSEK.

Resultatet har påverkats positivt av ett förbättrat resultat i APG. Resultatet har påverkats negativt av försämrade resultat i BTS Nordamerika och BTS Europa.

## Tredje kvartalet

BTS nettoomsättning under tredje kvartalet uppgick till 189,3 (164,7) MSEK. Med justering för valutakursförändringar var tillväxten 8 procent.

Rörelseresultatet före avskrivningar på immateriella tillgångar (EBITA) ökade under tredje kvartalet med 19 procent och uppgick till 21,0 (17,7) MSEK. Rörelseresultatet har under tredje kvartalet belastats med 0,6 (0,3) MSEK för avskrivning av immateriella tillgångar hänförliga till förvärv. Rörelseresultatet (EBIT) ökade med 17 procent till 20,4 (17,4) MSEK.

Rörelsemarginalen före avskrivningar på immateriella tillgångar (EBITA-marginal) var 11 (11) procent. Rörelsemarginalen (EBIT-marginal) var 11 (11) procent.

Koncernens resultat före skatt för tredje kvartalet ökade med 16 procent till 20,5 (17,6) MSEK.

Resultatet har påverkats positivt av förbättrade resultat i BTS Nordamerika och APG. Resultatet har påverkats negativt av försämrade resultat i BTS Europa och BTS Övriga marknader.

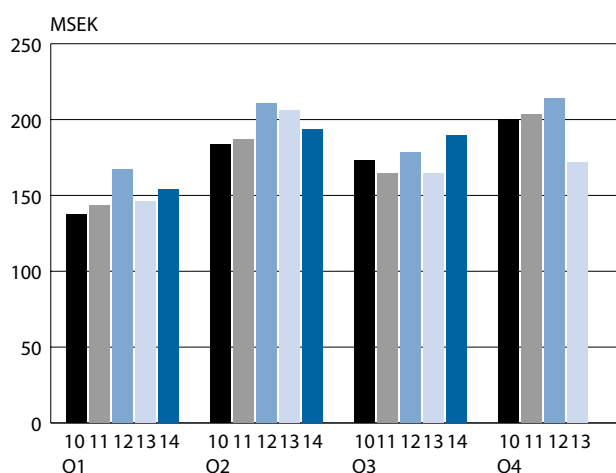
## Marknadsutveckling

Marknaden för BTS tjänster har utvecklats positivt i Nordamerika, där kunderna visar ökad investeringsvilja.

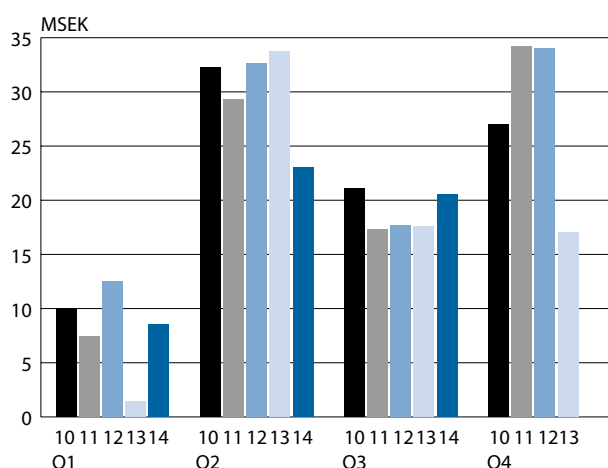
## Uppdrag och nya kunder

Nya kunder under de första nio månaderna var bland andra Anadarko, Diaverum, H.J. Heinz Company, Google, Hilton Hotels, Intuit, Lexmark International, Oppenheimer, Red Bull, Sharp, Telecom New Zealand, Thomas Cook och Twitter.

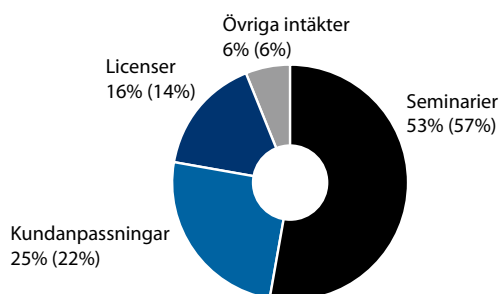
INTÄKTER PER KVARTAL



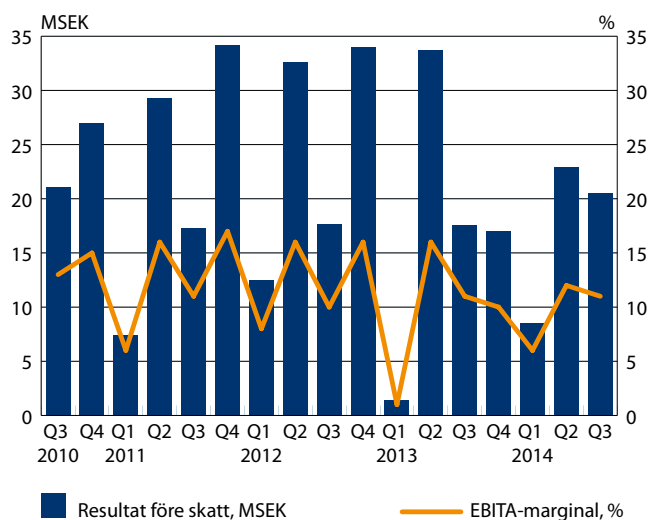
RESULTAT FÖRE SKATT PER KVARTAL



NETTOOMSÄTTNING PER INTÄKTSSLAG  
1 JANUARI–30 SEPTEMBER 2014 (2013)



RESULTAT FÖRE SKATT OCH RÖRELSEMARGINAL (EBITA)  
PER KVARTAL



## OPERATIVA ENHETER

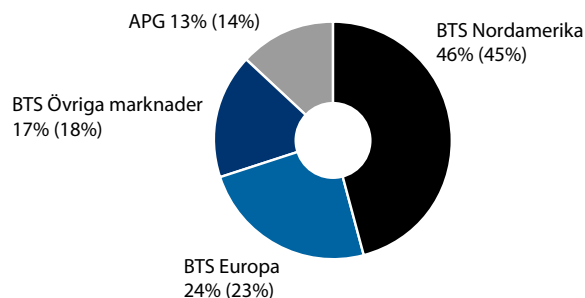
**BTS Nordamerika** omfattar BTS verksamhet i Nordamerika exklusive APG.

**BTS Europa** omfattar verksamheterna i Belgien, Finland, Frankrike, Italien, Nederländerna, Spanien, Storbritannien, Sverige och Tyskland.

**BTS Övriga marknader** omfattar verksamheterna i Australien, Brasilien, Dubai, Indien, Japan, Kina, Mexico, Singapore, Sydafrika, Sydkorea, Taiwan och Thailand.

**APG** omfattar verksamheten i Advantage Performance Group.

## NETTOOMSÄTTNING PER OPERATIV ENHET 1 JANUARI–30 SEPTEMBER 2014 (2013)



## NETTOOMSÄTTNING PER OPERATIV ENHET

MSEK	Juli–sep 2014	Juli–sep 2013	Jan–sep 2014	Jan–sep 2013	Okt–sep 2013/14	Jan–dec 2013
BTS Nordamerika	87,0	67,4	247,9	229,8	329,6	311,5
BTS Europa	41,5	37,6	130,3	117,9	175,2	162,8
BTS Övriga marknader	34,0	37,4	90,0	95,2	117,2	122,4
APG	26,8	22,3	69,0	73,8	86,7	91,5
<b>Totalt</b>	<b>189,3</b>	<b>164,7</b>	<b>537,2</b>	<b>516,7</b>	<b>708,8</b>	<b>688,2</b>

## RÖRELSERESULTAT FÖRE AVSKRIVNINGAR AV IMMATERIELLA TILLGÅNGAR (EBITA) PER OPERATIV ENHET

MSEK	Juli–sep 2014	Juli–sep 2013	Jan–sep 2014	Jan–sep 2013	Okt–sep 2013/14	Jan–dec 2013
BTS Nordamerika	11,9	5,7	27,7	29,1	34,2	35,6
BTS Europa	3,7	6,2	15,4	16,9	25,2	26,7
BTS Övriga marknader	3,9	5,8	7,7	7,7	9,8	9,8
APG	1,5	0,0	2,4	-0,1	1,9	-0,6
<b>Totalt</b>	<b>21,0</b>	<b>17,7</b>	<b>53,2</b>	<b>53,6</b>	<b>71,2</b>	<b>71,5</b>

## BTS Nordamerika

Nettoomsättningen för BTS verksamhet i Nordamerika uppgick under niomånadersperioden till 247,9 (229,8) MSEK. Rensat för valutakursförändringar ökade intäkterna med 5 procent. Rörelseresultatet före avskrivningar på immateriella tillgångar (EBITA) uppgick under niomånadersperioden till 27,7 (29,1) MSEK. Rörelsemarginalen före avskrivningar på immateriella tillgångar (EBITA-marginal) var 11 (13) procent.

Nettoomsättningen uppgick under tredje kvartalet till 87,0 (67,4) MSEK. Rensat för valutakursförändringar ökade intäkterna med 22 procent. Rörelseresultatet före avskrivningar på immateriella tillgångar (EBITA) uppgick under tredje kvartalet till 11,9 (5,7) MSEK. Rörelsemarginalen före avskrivningar på immateriella tillgångar (EBITA-marginal) var 14 (8) procent.

Efter en period med svag utveckling har BTS Nordamerika återvänt till tillväxt. De åtgärder som tidigare genomfört, har givit resultat, samtidigt som marknadsförutsättningarna förbättrats.

## BTS Europa

Nettoomsättningen för Europa uppgick under niomånadersperioden till 130,3 (117,9) MSEK. Rensat för valutakursförändringar ökade intäkterna med 5 procent. Rörelseresultatet före avskrivningar på immateriella tillgångar (EBITA) uppgick under niomånadersperioden till 15,4 (16,9) MSEK. Rörelsemarginalen före avskrivningar på immateriella tillgångar (EBITA-marginal) var 12 (14) procent.

Nettoomsättningen uppgick under tredje kvartalet till 41,5 (37,6) MSEK. Rensat för valutakursförändringar ökade intäkterna med 3 procent. Rörelseresultatet före avskrivningar på immateriella tillgångar (EBITA) uppgick under det tredje kvartalet till 3,7 (6,2) MSEK. Rörelsemarginalen före avskrivningar på immateriella tillgångar (EBITA-marginal) var 9 (16) procent.

BTS Europa utvecklas strategiskt positivt; och bedöms förbättra intäkter och resultat under det fjärde kvartalet.

## BTS Övriga marknader

Nettoomsättningen för Övriga marknader uppgick under niomånadersperioden till 90,0 (95,2) MSEK. Rensat för valutakursförändringar minskade intäkterna med 3 procent. Rörelseresultatet före avskrivningar på immateriella tillgångar (EBITA) uppgick under niomånadersperioden till 7,7 (7,7) MSEK. Rörelsemarginalen före avskrivningar på immateriella tillgångar (EBITA-marginal) var 9 (8) procent.

Nettoomsättningen uppgick under tredje kvartalet till 34,0 (37,4) MSEK. Rensat för valutakursförändringar minskade intäkterna med 14 procent. Rörelseresultatet före avskrivningar på immateriella tillgångar (EBITA) uppgick under tredje kvartalet till 3,9 (5,8) MSEK. Rörelsemarginalen före avskrivningar på immateriella tillgångar (EBITA-marginal) var 12 (16) procent.

Resultatutvecklingen har varit positiv i Australien och Afrika under niomånadersperioden, men i Latinamerika har intäkter och resultat fallit väsentligt, i både Mexiko och Brasilien. Under det fjärde kvartalet förväntas verksamheten i Latinamerika visa ökade intäkter och resultat.

## APG

Nettoomsättningen uppgick under niomånadersperioden till 69,0 (73,8) MSEK. Rensat för valutakursförändringar minskade intäkterna med 9 procent. Rörelseresultatet före avskrivningar på immateriella tillgångar (EBITA) uppgick under niomånaders-

perioden till 2,4 (-0,1) MSEK. Rörelsemarginalen före avskrivningar på immateriella tillgångar (EBITA-marginal) var 4 (0) procent.

Nettoomsättningen uppgick under tredje kvartalet till 26,8 (22,3) MSEK. Rensat för valutakursförändringar ökade intäkterna med 14 procent. Rörelseresultatet före avskrivningar på immateriella tillgångar (EBITA) uppgick under tredje kvartalet till 1,5 (0,0) MSEK. Rörelsemarginalen före avskrivningar på immateriella tillgångar (EBITA-marginal) var 6 (0) procent.

APG fortsätter den positiva resultatutvecklingen och visar tillväxt under det tredje kvartalet.

## Finansiell ställning

BTS kassaflöde från den löpande verksamheten har under niomånadersperioden uppgått till -2,9 (3,8) MSEK.

Tillgängliga likvida medel uppgick vid periodens slut till 77,8 (64,6) MSEK.

BTS soliditet var 72 (72) procent vid periodens slut.

Bolaget har på balansdagen inga utestående konverteringslån.

## Medarbetare

Antalet medarbetare inom BTS Group per den 30 september var 390 (374).

Genomsnittligt antal anställda under niomånadersperioden var 377 (377).

## Moderbolaget

Bolagets nettoomsättning uppgick till 1,4 (1,4) MSEK och resultatet efter finansnetto till 25,1 (9,3) MSEK. Likvida medel uppgick till 0,6 (0,2) MSEK.

## Väsentliga händelser efter periodens utgång

### ► BTS förvärv av all affärsverksamhet inom Fenestra, Inc

BTS tecknade under oktober 2014 avtal om förvärv av all affärsverksamhet inom Fenestra, Inc. Detaljer om förvärvet kommunicerades i ett pressmeddelande den 17 oktober 2014.

### ► Organisation

Från och med 1 november förändrar BTS ledningsstrukturen för länderna utanför USA.

BTS verksamhet i norra och västra Europa med kontoren i Stockholm, London, Helsingfors, Paris, Bryssel, Amsterdam och München sammanförs i en enhet under ledning av Joel Sigrist, som för närvarande är ansvarig för västra Europa. Genom att samla flera kompetenser i en enhet, blir vi mer slagkraftiga på den europeiska marknaden, och optimerar våra resurser.

BTS samtliga verksamheter i tillväxtmarknader – Latinamerika, Asien, Australien, Afrika och Mellanöstern – samt södra Europa, konsolideras under Philios Andreous ledning i BTS Övriga marknader. Philios har tidigare varit ansvarig för Spanien, Italien och Latinamerika. Tillväxtmarknaderna har unika och likartade förutsättningar, som bättre kommer att tas tillvara med denna nya samlade organisation.

Förändringarna av ledarskapet för dessa marknader har ingen påverkan på hur BTS redovisar intäkter och resultat för operativa enheter.

## Utsikter för 2014

Resultatet före skatt för helåret 2014 bedöms bli bättre än föregående år.

## Risker och osäkerhetsfaktorer

Koncernens väsentliga risk- och osäkerhetsfaktorer består av bland annat marknads- och affärsmässiga risker, operationella risker samt finansiella risker. Affärsmässiga risker och marknadsrisker kan avse större kundexponeringar mot enskilda branscher och företag samt konjunkturkänslighet. Operationella risker avser bland annat personberoende, kompetensförsörjning och immateriell egendom samt att BTS lever upp till uppdragsgivarnas högt ställda kvalitetskrav. Finansiella risker avser främst valuta- och kreditrisker.

Hantering av risker och osäkerhetsfaktorer finns beskrivet i årsredovisningen 2013. Bedömningen är att BTS har en god riskspridning på företag och branscher samt att de operationella riskerna hanteras strukturerat genom väl etablerade processer. Den löpande exponeringen för valutaförändringar är begränsad då intäkter och kostnader i huvudsak avser samma valuta på respektive marknad och kreditrisken begränsas då BTS bara accepterar kreditvärdiga motparter. Under 2014 bedöms inga nya väsentliga risker eller osäkerhetsfaktorer ha tillkommit.

## Viktiga uppskattningar och bedömningar

För att upprätta finansiella rapporter enligt IFRS krävs att företagsledningen gör bedömningar och uppskattningar samt gör antaganden som påverkar tillämpningen av redovisningsprinciperna och de redovisade beloppen av tillgångar, skulder, intäkter och kostnader. Uppskattningarna och antagandena är baserade på historiska erfarenheter och ett antal andra faktorer som under rådande förhållanden synes vara rimliga. Verkligt utfall kan komma att avvika från dessa uppskattningar och bedömningar. Uppskattningar och antaganden ses över regelbundet.

## Redovisningsprinciper

Denna delårsrapport har upprättats i enlighet med IAS 34, Delårsrapportering. Koncernredovisningen har upprättats i enlighet med International Financial Reporting Standards (IFRS) sådana de antagits av EU, RFR 1 Kompletterande redovisningsnormer för koncerner och Årsredovisningslagen. Moderbolagets redovisning är upprättad i enlighet med RFR 2, Redovisning för juridiska personer och Årsredovisningslagen. Nya eller reviderade IFRS samt tolkningsuttalanden från IFRIC har inte haft någon effekt på koncernens eller moderbolagets resultat eller ställning.

## Valberedning

Som tidigare meddelats har en valberedning utsetts. BTS tre största aktieägare har i samråd med styrelsens ordförande Michael Grindfors utsett följande personer att ingå i valberedningen:

- Anders Dahl, Civilekonom, representerande Henrik Ekelund
- Michael Grindfors, Styrelseordförande, BTS Group AB
- Ulf Hjalmarsson, utsedd av Lannebo Fonder
- Stefan af Petersens, BTS Group AB, representerande sig själv.

Anders Dahl har utsetts till valberedningens ordförande.

Valberedningen har i uppdrag att föreslå kandidater till styrelsen men även att lämna förslag på ersättning till styrelseledamöter och revisorer.

Aktieägare i BTS Group AB är välkomna att inkomma med förslag till valberedningens ordförande under adressen: BTS Group AB, Grevgatan 34, 114 53 Stockholm.

Nominering av styrelseledamöter avses tillkännages i kallelsen till nästkommande årsstämma.

## Kommande rapporttillfällen

Bokslutskommuniké 2014	12 februari 2015
Årsredovisning 2014	april 2015

Stockholm den 6 november 2014

Henrik Ekelund  
Verkställande direktör

Denna rapport har ej varit föremål för granskning av BTS revisorer.

## Kontaktinformation

Henrik Ekelund	VD	Tel: 08 587 070 00
Stefan Brown	CFO	Tel: 08 587 070 62
Thomas Ahlerup	Informationschef	Tel: 08 587 070 02
		Mobiltn: 0768 966 300

För ytterligare information besök vår hemsida [www.bts.com](http://www.bts.com)

BTS Group AB (publ)  
Grevgatan 34  
114 53 Stockholm

Tel. 08 587 070 00  
Fax. 08 587 070 01  
Organisationsnummer: 556566-7119

## KONCERNENS RESULTATRÄKNING I SAMMANDRAG

KSEK	Juli-sep 2014	Juli-sep 2013	Jan-sep 2014	Jan-sep 2013	Okt-sep 2013/14	Jan-dec 2013
Nettoomsättning	189 314	164 749	537 222	516 708	708 748	688 234
Rörelsekostnader	-166 748	-146 017	-479 272	-458 672	-631 038	-610 439
Avskrivningar materiella anläggningstillgångar	-1 590	-1 005	-4 782	-4 454	-6 595	-6 267
Avskrivningar immateriella anläggningstillgångar	-567	-344	-1 581	-1 027	-2 240	-1 685
<b>Rörelseresultat</b>	<b>20 409</b>	<b>17 383</b>	<b>51 587</b>	<b>52 555</b>	<b>68 875</b>	<b>69 842</b>
Finansnetto	106	238	384	137	88	-159
<b>Resultat före skatt</b>	<b>20 515</b>	<b>17 621</b>	<b>51 971</b>	<b>52 692</b>	<b>68 963</b>	<b>69 683</b>
Beräknad skatt	-6 417	-5 047	-16 620	-17 320	-21 148	-21 848
<b>Periodens resultat</b>	<b>14 098</b>	<b>12 574</b>	<b>35 351</b>	<b>35 372</b>	<b>47 815</b>	<b>47 835</b>
varav hänförligt till moderbolagets aktieägare	14 098	12 574	35 351	35 372	47 815	47 835
Resultat per aktie före och efter utspädning, SEK	0,76	0,68	1,90	1,90	2,57	2,57
Antal aktier vid periodens slut	18 589 870	18 589 870	18 589 870	18 589 870	18 589 870	18 589 870
Utdelning per aktie, SEK						1,75

## KONCERNENS RAPPORT ÖVER TOTALRESULTAT

KSEK	Juli-sep 2014	Juli-sep 2013	Jan-sep 2014	Jan-sep 2013	Okt-sep 2013/14	Jan-dec 2013
<b>Periodens resultat</b>	<b>14 098</b>	<b>12 574</b>	<b>35 351</b>	<b>35 372</b>	<b>47 815</b>	<b>47 835</b>
<b>Poster som ej kommer att omklassas till resultaträkning</b>	-	-	-	-	-	-
	-	-	-	-	-	-
<b>Poster som kan komma att omklassas till resultaträkning</b>						
Omräkningsdifferenser i eget kapital	19 246	-14 068	28 046	-10 987	32 623	-6 409
<b>Övrigt totalresultat för perioden, netto</b>	<b>19 246</b>	<b>-14 068</b>	<b>28 046</b>	<b>-10 987</b>	<b>32 623</b>	<b>-6 409</b>
<b>Summa totalresultat för perioden</b>	<b>33 344</b>	<b>-1 494</b>	<b>63 397</b>	<b>24 385</b>	<b>80 438</b>	<b>41 426</b>
varav hänförligt till moderbolagets aktieägare	33 344	-1 494	63 397	24 385	80 438	41 426

## KONCERNENS BALANSRÄKNING I SAMMANDRAG

KSEK	30 sep 2014	30 sep 2013	31 dec 2013
<b>Tillgångar</b>			
Goodwill	157 935	144 551	143 033
Övriga immateriella anläggningstillgångar	17 472	13 928	16 603
Materiella anläggningstillgångar	13 700	14 863	13 716
Övriga anläggningstillgångar	8 118	7 935	8 089
Kundfordringar	174 617	129 825	155 980
Övriga omsättningstillgångar	86 023	91 595	72 614
Likvida medel	77 767	64 576	108 833
<b>Summa tillgångar</b>	<b>535 632</b>	<b>467 273</b>	<b>518 868</b>
<b>Eget kapital och skulder</b>			
Eget kapital	386 648	338 758	355 783
Icke räntebärande långfristiga skulder	165	236	213
Icke räntebärande kortfristiga skulder	148 819	128 279	162 873
<b>Summa eget kapital och skulder</b>	<b>535 632</b>	<b>467 273</b>	<b>518 868</b>

## KONCERNENS KASSAFLÖDESANALYS

KSEK	Jan–sep 2014	Jan–sep 2013	Jan–dec 2013
Kassaflöde från den löpande verksamheten	-2 865	3 805	47 635
Kassaflöde från investeringsverksamheten	-4 479	-15 055	-15 674
Kassaflöde från finansieringsverksamheten	-32 581	-12 545	-12 638
<b>Periodens kassaflöde</b>	<b>-39 925</b>	<b>-23 795</b>	<b>19 323</b>
Likvida medel vid periodens början	108 833	94 910	94 910
Omräkningsdifferenser i likvida medel	8 859	-6 539	-5 399
<b>Likvida medel vid periodens slut</b>	<b>77 767</b>	<b>64 576</b>	<b>108 833</b>



## FÖRÄNDRINGAR I EGET KAPITAL FÖR KONCERNEN

KSEK	Totalt eget kapital 30 sep 2014	Totalt eget kapital 30 sep 2013	Totalt eget kapital 31 dec 2013
<b>Belopp vid årets ingång</b>	<b>355 783</b>	<b>326 563</b>	<b>326 563</b>
Utdelning till aktieägarna	-32 532	-32 184	-32 184
Nyemission	-	19 977	19 977
Övrigt	-	16	2
Totalresultat för perioden	63 397	24 385	41 426
<b>Belopp vid periodens utgång</b>	<b>386 648</b>	<b>338 757</b>	<b>355 783</b>

## NYCKELTAL FÖR KONCERNEN

KSEK	Juli-sep 2014	Juli-sep 2013	Jan-sep 2014	Jan-sep 2013	Okt-sep 2013/14	Jan-dec 2013
Nettoomsättning, KSEK	189 314	164 749	537 222	516 708	708 748	688 234
EBITA (rörelseresultat före avskrivningar på immateriella tillgångar), KSEK	20 976	17 727	53 168	53 582	71 114	71 528
EBIT (rörelseresultat), KSEK	20 409	17 383	51 587	52 555	68 875	69 842
EBITA-marginal (rörelsemarginal före avskrivningar på immateriella tillgångar), %	11	11	10	10	10	10
EBIT-marginal (rörelsemarginal), %	11	11	10	10	10	10
Vinstmarginal, %	7	8	7	7	7	7
Operativt kapital, KSEK					308 357	246 949
Avkastning på eget kapital, %					13	14
Avkastning på operativt kapital, %					25	29
Soliditet vid periodens slut, %	72	72	72	72	72	69
Kassaflöde, KSEK	30 917	25 374	-39 925	-23 795	3 193	19 323
Likvida medel vid periodens slut, KSEK	77 767	64 576	77 767	64 576	77 767	108 833
Antal medarbetare i medeltal	378	373	377	377	376	376
Antal medarbetare vid periodens slut	390	374	390	374	390	370
Årsbaserad nettoomsättning per anställd, KSEK					1 885	1 830

## MODERBOLAGETS RESULTATRÄKNING I SAMMANDRAG

KSEK	Juli–sep 2014	Juli–sep 2013	Jan–sep 2014	Jan–sep 2013	Okt–sep 2013/14	Jan–dec 2013
Nettoomsättning	375	481	1 410	1 416	1 819	1 825
Rörelsekostnader	–455	–430	–1 332	–1 326	–1 819	–1 813
<b>Rörelseresultat</b>	<b>–80</b>	<b>51</b>	<b>78</b>	<b>90</b>	<b>0</b>	<b>12</b>
Finansnetto	0	–32	25 007	9 164	30 109	14 266
<b>Resultat före skatt</b>	<b>–80</b>	<b>19</b>	<b>25 085</b>	<b>9 254</b>	<b>30 109</b>	<b>14 278</b>
Beräknad skatt	17	0	–19	0	–701	–682
<b>Periodens resultat</b>	<b>–63</b>	<b>19</b>	<b>25 066</b>	<b>9 254</b>	<b>29 408</b>	<b>13 596</b>

## MODERBOLAGETS BALANSRÄKNING I SAMMANDRAG

KSEK	30 sep 2014	30 sep 2013	31 dec 2013
<b>Tillgångar</b>			
Finansiella tillgångar	101 976	101 976	101 976
Övriga omsättningstillgångar	482	556	53
Likvida medel	606	241	5 013
<b>Summa tillgångar</b>	<b>103 064</b>	<b>102 773</b>	<b>107 042</b>
<b>Eget kapital och skulder</b>			
Eget kapital	97 532	102 656	104 998
Skulder	5 532	117	2 044
<b>Summa eget kapital och skulder</b>	<b>103 064</b>	<b>102 773</b>	<b>107 042</b>

## DEFINITIONER

### *Periodens resultat per aktie*

Resultat hänförlig till moderbolagets aktieägare dividerat med antal aktier.

### *EBITA-marginal (rörelsemarginal före avskrivningar på immateriella tillgångar)*

Rörelseresultat före avskrivningar på immateriella tillgångar i procent av nettoomsättningen.

### *EBIT-marginal (rörelsemarginal)*

Rörelseresultat efter avskrivningar i procent av nettoomsättningen.

### *Vinstmarginal*

Periodens resultat i procent av nettoomsättningen.

### *Operativt kapital*

Balansomslutning minskad med likvida medel och andra räntebärande tillgångar samt minskat med icke räntebärande skulder.

### *Avkastning på eget kapital*

Resultat efter skatt i procent av genomsnittligt eget kapital.

### *Avkastning på operativt kapital*

Rörelseresultat i procent av genomsnittligt operativt kapital.

### *Soliditet*

Eget kapital i procent av balansomslutningen.

## BTS ger ledande företag möjlighet att lära, förändra och förbättra

BTS är världsledande inom kundanpassade affärssimuleringar och andra upplevelsebaserade utbildningslösningar som ger ledande företag möjlighet att lära, förändra och förbättra. Den unika BTS-processen erbjuder snabb strategisk samsyn och snabb ökning av företagets förmåga att accelerera förändring och förbättra affärsresultat.

### **Vision**

“The global leader in accelerating strategic alignment and execution – innovating how organizations learn, change and improve.”

### **Mission**

“We build commitment and capability to accelerate strategy execution and improve business results.”

### **Kunderbjudande**

“Den unika BTS-processen erbjuder snabb strategisk anpassning och snabb ökning av företagets förmåga.

#### **BTS viktigaste konkurrensfördelar:**

- Simuleringar och upplevelsebaserade lösningar – det mest effektiva sättet att hjälpa organisationer att förstå, samordna och verkställa strategier och affärssatsningar.
- Skräddarsydda lösningar som är anpassade till vad som är relevant och genomförbart på arbetsplatsen.
- En resultatfokuserad ansats som omfattande och effektivt säkrar och mäter affärsresultat.”

### **Finansiella mål**

BTS finansiella mål skall över tid vara:

- En organisk tillväxt, efter justering för förändringar i valutakurser, om 20 procent.
- En EBITA-marginal om 15 procent.
- En soliditet som varaktigt ej understiger 50 procent.

**BTS STOCKHOLM**

Grevgatan 34  
114 53 Stockholm  
Sverige  
Tel. 08 58 70 70 00  
Fax. 08 58 70 70 01

**BTS AMSTERDAM**

Rieker business park  
John M. Keynesplein 13  
1066 EP Amsterdam  
Nederländerna  
Tel. +31 (0)20 615 15 14  
Fax. +31 (0)20 388 00 65

**BTS AUSTIN**

401 Congress Avenue,  
Suite 1510  
Austin, Texas 78701  
USA  
Tel. +1 512 474 1416  
Fax. +1 512 474 1433

**BTS BANGALORE**

Vatika Business Center  
Divyasree Chambers,  
2nd floor, Wing A  
O'Shaugnessy Road,  
Langford Town  
Bangalore 560025  
Indien  
Tel. +91 80 4291 1111  
(Ext: 116)

**BTS BANGKOK**

128/27 Phayathai Plaza  
Building (4th Floor)  
Phyathai Rd. Kwaeng Thung  
Phyathai  
Khet Ratchathewi Bangkok  
10400 Thailand  
Tel. +66 2 216 5974

**BTS BILBAO**

c/o Simon Bolivar 27-1º,  
oficina nº 4  
48013 Bilbao  
Spanien  
Tel. +34 94 423 5594  
Fax. +34 94 423 6897

**BTS BRYSSEL**

Rue d'Arenberg 44  
1000 Bryssel  
Belgien  
Tel. +32 (0) 2 27 415 10

**BTS CHICAGO**

200 South Wacker Drive  
Suite 925  
Chicago, IL 60606  
USA  
Tel. +1 312 509 4750  
Fax. +1 312 509 4781

**BTS HELSINGFORS**

Korkeavuorenkatu 47 B  
00130 Helsingfors  
Finland  
Tel. +358 9 8622 3600  
Fax. +358 9 8622 3611

**BTS JOHANNESBURG**

267 West Avenue, 1st Floor  
0046 Centurion, Gauteng  
Sydafrika  
Tel. +27 12 663 6909  
Fax. +27 12 663 6887

**BTS LONDON**

37 Kensington High Street  
London W8 5ED  
Storbritannien  
Tel. +44 207 348 18 00  
Fax. +44 207 348 18 01

**BTS LOS ANGELES**

2029 Century Park East  
Suite 1400  
Los Angeles, CA 90067  
USA  
Tel. +1 424 202 6952

**BTS MADRID**

Calle José Abascal 42,  
2º dcha  
28003 Madrid  
Spanien  
Tel. +34 91 417 5327  
Fax. +34 91 555 2433

**BTS MELBOURNE**

198 Harbour Esplanade,  
Suite 404  
Docklands VIC 3008  
Australien  
Tel. +61 3 9670 9850  
Fax. +61 3 9670 9569

**BTS MEXICO CITY**

Edificio Torre Moliere  
Calle Moliere 13 – PH  
Col Chapultepec Polanco  
C.P. 11560 México, D.F.  
Tel. +52 (55) 52 81 69 72  
Fax. +52 (55) 52 81 69 72

**BTS MUMBAI**

1404 and 1405A,  
14th Floor, DLH Park,  
Opposite MTNL Staff  
quarters,  
S.V. Road, Goregaon (West),  
Mumbai - 400062  
Maharashtra,  
Indien  
Tel. +91 22 6196 6800

**BTS MÜNCHEN**

Theresienhoehe 28  
80339 München  
Tyskland  
Tel. +49 89 244 40 7036

**BTS NEW YORK**

60 E. 42nd Street, Suite 2434  
New York, NY, 10165  
USA  
Tel. +1 646 378 3730  
Fax. +1 646 378 3731

**BTS PARIS**

57, rue de Seine  
75006 Paris  
Frankrike  
Tel. +33 1 40 15 07 43

**BTS PHILADELPHIA**

6 Tower Bridge, Suite 540  
181 Washington Street  
Conshohocken, PA 19428  
USA  
Tel. +1 800 445 7089  
Tel. +1 484 391 2900  
Fax. +1 484 391 2901

**BTS ROM**

Rome Barberini centre  
Via Antonio Salandra, 18  
0018 Rom  
Italien  
Tel: +39 06 4227 2308  
Fax: +39 06 4227 4000

**BTS SAN FRANCISCO**

456 Montgomery Street,  
Suite 900  
San Francisco, CA 94104  
USA  
Tel. +1 415 362 42 00  
Fax. +1 415 362 42 70

**BTS SAO PAULO**

Rua Geraldo Flausingo  
Gomes, 85, 4º andar  
Brooklin Novo  
04575-060 Sao Paulo-SP  
Brasilien  
Tel. +55 11 5505 2070  
Fax. +55 11 5505 2016

**BTS SCOTTSDALE**

9455 E. Ironwood Square Drive,  
Ste. 100  
Scottsdale, AZ 85258  
USA  
Tel. +1 480 948 2777  
Fax. +1 480 948 2928

**BTS SEOUL**

# 1220  
24 Sajik-ro 8 gil  
Jongno Gu – Seoul  
Sydkorea 110-871  
Tel. +82 2 539 7676  
Fax. +82 2 2233 4451

**BTS SHANGHAI**

1376 West Nanjing Road  
Suite 531, East Office Tower  
Shanghai Centre  
Shanghai 200040  
Kina  
Tel. +86 21 6289 8688

**BTS SINGAPORE**

110 Amoy Street #02-00  
Singapore 069930  
Tel. +65 6221 2870  
Fax. +65 6224 2427

**BTS STAMFORD**

300 First Stamford Place  
Stamford, CT 06902  
USA  
Tel. +1 203 316 2740  
Fax. +1 203 316 2750

**BTS SYDNEY**

Suite 2, Level 9,  
39 Martin Place  
Sydney, NSW, 2000,  
Australien  
Tel. +61 02 8243 0900  
Fax. +61 02 9299 6629

**BTS TAIPEI**

7 F., No. 307,  
Dun-Hua, North Road  
Taipei 105  
Taiwan  
Tel. +886 2 8712 3665

**BTS TOKYO**

Kojimachi Brighton Bldg 2F  
6-4-17 Kojimachi  
Chiyoda-ku, Tokyo  
102-0082, Japan  
Tel. +102-0083 6272 9973  
Fax. +102-0083 6672 9974

**ADVANTAGE****PERFORMANCE GROUP**

100 Smith Ranch Road, Suite 306  
San Rafael, CA 94903  
USA  
Tel. +1 800 494 6646  
Fax. +1 415 925 9512



*Catalysts for Profitability and Growth*

[www.bts.com](http://www.bts.com)