

BTS Group AB (publ)

Bokslutskommuniké 1 januari- 31 december 2005

BTS Group AB rapporterar stark tillväxt i omsättning och resultat för fjärde kvartalet och helåret 2005

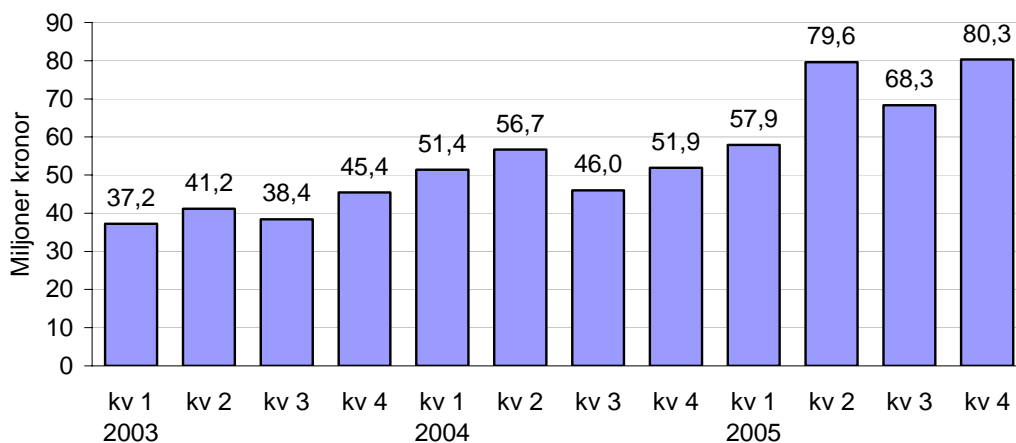
- Nettoomsättningen har under året ökat med 39 procent och uppgick till 286,1 (205,9) MSEK. Rensat för valutakursförändringar var tillväxten 37 procent. Nettoomsättningen för fjärde kvartalet ökade 55 procent (valutarentsat 53 procent) till 80,3 (51,9) MSEK.
- Resultat för 2005:
 - rörelseresultatet ökade med 59 procent till 48,7 (30,7) MSEK
 - rörelsemarginalen uppgick till 17,0 (14,9) procent
 - resultatet före skatt ökade med 71 procent till 55,1 (32,2) MSEK
 - resultatet efter skatt ökade med 80 procent till 36,8 (20,4) MSEK
 - resultatet per aktie ökade under året med 81 procent till 6,21 (3,44) SEK.
- Resultat för fjärde kvartalet:
 - rörelseresultatet ökade med 103 procent till 14,3 (7,0) MSEK
 - rörelsemarginalen uppgick till 17,8 (13,6) procent
 - resultatet före skatt ökade med 106 procent till 15,5 (7,5) MSEK
 - resultatet efter skatt ökade med 125 procent till 10,7 (4,8) MSEK.
- Nya kunder under året var bland andra Alstom, Amer Sports, Bacardi, Gap, Glaxo SmithKline, Maersk, Sony Ericsson och Tyco.
- Föreslagen utdelning är 2,75 (1,60) SEK per aktie
- Under året har BTS förvärvat SMG Learning Solutions i Philadelphia, USA samt Business Game Factory (BGF) i Helsingfors, Finland.

BTS Group AB är ett internationellt konsult- och utbildningsföretag inom affärsmannaskap. BTS stödjer företagsledningar att genomföra förändringar och resultatförbättringar med hjälp av datorbaserade skräddarsydda simuleringsmodeller. BTS lösningar och tjänster tränar hela organisationen att analysera och fatta beslut med fokus på de faktorer som driver tillväxt och lönsamhet. Detta ger ökat marknadsfokus och lönsamhetstänkande i det vardagliga beslutsfattandet, vilket leder till mätbara och bestående resultatförbättringar. BTS kunder är ofta ledande storföretag.

Omsättning

BTS nettoomsättning ökade under året med 39 procent och uppgick till 286,1 (205,9) MSEK. Med justering för valutakursförändringar var tillväxten 37 procent. Tillväxten har skapats både genom organisk tillväxt och förvärvet av SMG.

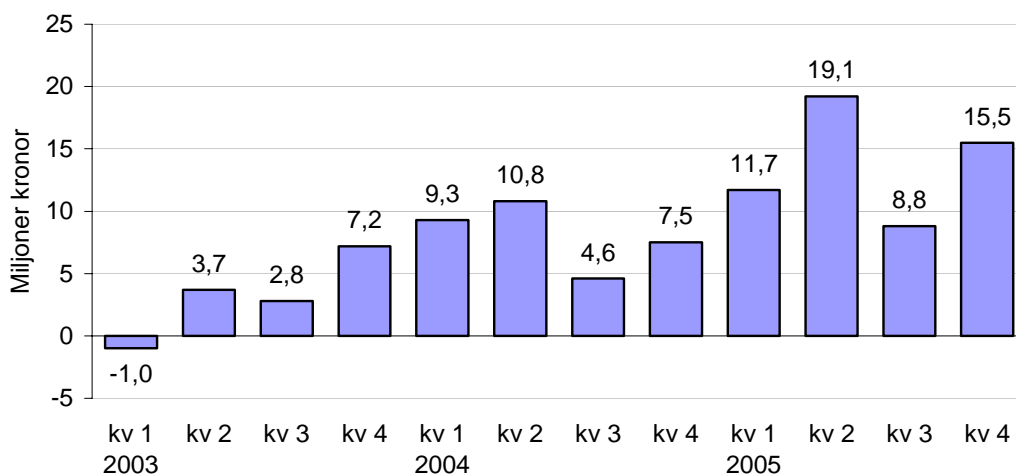
Nettoomsättning per kvartal 2003 - 2005



Resultat

Koncernens resultat före skatt för året ökade med 71 procent till 55,1 (32,2) MSEK och rörelseresultatet ökade med 59 procent till 48,7 (30,7) MSEK. Rörelsemarginalen var 17,0 (14,9) procent.

Resultat före skatt per kvartal 2003 - 2005



Fjärde kvartalet

Omsättningen under fjärde kvartalet var 80,3 (51,9) MSEK, en ökning med 55 procent jämfört med 2004. Med justering för valutakursförändringar ökade omsättningen under fjärde kvartalet med 53 procent.

För fjärde kvartalet ökade resultatet före skatt med 106 procent och uppgick till 15,5 (7,5) MSEK och rörelseresultatet ökade med 103 procent till 14,3 (7,0) MSEK. Rörelsemarginalen uppgick till 17,8 (13,6) procent.

Marknaden och marknadsutvecklingen

Enligt det ledande marknadsundersökningsföretaget IDC kommer marknaden för "corporate training in business skills" att växa med 8 procent i genomsnitt under perioden 2005 – 2009. BTS uppfattning är att marknadssegmentet för utbildning som baseras på simuleringsteknologi växer snabbare än marknaden i övrigt. Företagen i BTS målgrupp, stora internationella företag och organisationer, ställs inför bland annat snabbare förändringstakt, nya teknologier och ny konkurrens och investerar därför mer i utveckling och förbättring av produkter och processer. Utbildningslösningar som är baserade på skraddarsydda simuleringar har visat sig vara överlägset traditionella utbildningar avseende effektivitet och resultat, varför uppdragsgivare i allt större utsträckning väljer denna typ av lösningar.

Marknaden för BTS tjänster och produkter visade god tillväxt under 2005, vilket bedöms fortsätta under 2006. USA påvisar en fortsatt stark efterfrågan av utbildningsrelaterade tjänster som stödjer företagens förändringsarbete för att förbättra effektivitet och lönsamhet. Marknaden i Europa utvecklades under 2005 positivt och karaktäriseras av en förbättrad efterfrågan. Situationen på andra marknader där BTS är verksamt, främst Australien, Sydafrika och östra Asien är god. En del i BTS tillväxtstrategi för 2006 och framåt är att ha lokal representation med egen personal och kontrakterade partners för att tidigt delta i utvecklingen av dessa nya marknader med målet att uppnå en marknadsledande ställning.

Under 2005 öppnades två nya kontor: i Melbourne, Australien och i Beijing, Kina. Båda dessa kontor har under året visat god tillväxt och lönsamhet. Under 2006 kommer BTS fortsatt investera i geografisk expansion och nya kontor, bland annat i centrala Europa.

BTS är sedan flera år den ledande aktören på marknaden för utbildning genom skraddarsydda affärssimuleringar och arbetade under 2005 med uppdrag för 22 av världens 100 största företag. BTS tar fortsatt marknadsandelar från bland annat utbildnings- och managementkonsulter och "business schools" och positionerar sig som den mest effektiva partnern för att hjälpa företag att genomföra strategiska förändringar. Kundrelationen utvecklas ofta till ett nära partnerskap med uppdragsgivarna, vilket ofta leder till att BTS kunder köper tjänster och produkter under 7 – 8 år.

Arbetet med att skapa kommersiella fördelar genom SMG-förvärvet har under 2005 haft hög prioritet då det finns en betydande intäktspotential genom att erbjuda SMG:s produkter till existerande BTS-kunder och vice versa. Under senare delen av året genomfördes de första affärerna där existerande kunder hos BTS köpte tjänster och produkter ur SMG:s produktportfölj. Detta korsvisa försäljningsarbete SMG - BTS har under 2006 en fortsatt hög prioritet.

BTS tillväxt

BTS är ett tillväxtföretag som växte med 39 procent under 2005. BTS tillväxt bygger på organisk tillväxt genom expansion från befintliga kontor, geografisk expansion genom nya kontor och kontinuerlig utveckling av nya produkter. Därtill kommer tillväxt genom förvärv.

BTS arbetar systematiskt med att skapa organisk tillväxt inom befintlig verksamhet. BTS använder två processer; en process för att ta vara på intäktspotentialen i kundbasen och en process för att öka intäktskapaciteten hos organisationen och medarbetarna. Varje process innehåller fem drivkrafter för tillväxt för som målsätts och resultatmätts.

Produktsortimentet utvecklades mer under 2005 än under något tidigare år, dels genom omfattande egen utveckling i kundfinansierade projekt, dels via förvärvet av SMG, med ett stort sortiment av lösningar. BTS har successivt under åren, och framför allt under 2005, skapat marknadens bredaste och mest specialiserade utbud av skräddarsydda simuleringslösningar. Detta innebär att BTS i allt högre grad kan tillgodose existerande kunders behov av ytterligare lösningar vilket skapar väsentliga tillväxtmöjligheter på både kort och lång sikt.

BTS har under de senaste åren även vuxit genom framgångsrika förvärv. Då marknaden är fragmenterad ser BTS fortsatta möjligheter till lönsamma förvärv.

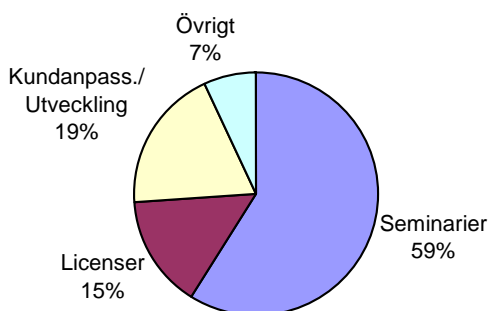
Uppdrag och nya kunder

BTS har under 2005 varit framgångsrik i försäljning till nya kunder. Nya kunder under året var bland andra Alstom, Amer Sports, Assa Abloy, Bacardi, Dow AgroSciences, Gap, Glaxo SmithKline, GM Holden, Klövern, Maersk, Nedbank, Iberdrola, Sony Ericsson, Schlumberger, Standard Bank och Tyco.

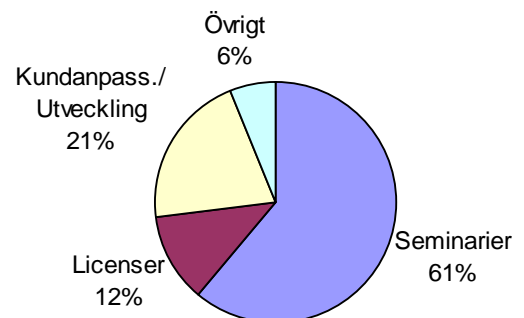
Intäktsutveckling

Andelen licenser ökade till 15 (12) procent för helåret medan kundanpassad utveckling minskade till 19 (21) procent. Denna förändring i intäktsmixen har bidragit till den högre rörelsemarginalen.

Nettoomsättningen fördelad per intäktslag 1 januari - 31 december 2005



Nettoomsättning fördelad per intäktslag 1 januari - 31 december 2004



Operativa enheter

Nettoomsättning per operativ enhet

MSEK	okt-dec		helår	
	2005	(2004)	2005	(2004)
BTS Nordamerika	50,4	(31,3)	176,2	(125,0)
BTS Europa	23,9	(14,7)	88,6	(61,3)
BTS övriga marknader	6,0	(5,9)	21,3	(19,6)
Totalt	80,3	(51,9)	286,1	(205,9)

Rörelseresultat per operativ enhet

MSEK	okt-dec		helår	
	2005	(2004)	2005	(2004)
BTS Nordamerika	8,7	(4,1)	27,2	(22,4)
BTS Europa	4,8	(2,1)	17,9	(5,0)
BTS övriga marknader	0,8	(0,8)	3,6	(3,3)
Totalt	14,3	(7,0)	48,7	(30,7)

BTS Nordamerika

Nettoomsättningen för BTS verksamhet i Nordamerika uppgick under året till 176,2 (125,0) MSEK. I lokal valuta ökade intäkterna med 39 procent. Tillväxten beror på en positiv utveckling inom både det ursprungliga BTS och den förvärvade SMG-rörelsen. Rörelseresultatet uppgick till 27,2 (22,4) MSEK. Rörelsemarginalen var 15 (18) procent. Den lägre rörelsemarginalen beror huvudsakligen på en lägre marginal i SMG-sortimentet, avskrivningar på immateriella anläggningstillgångar för SMG samt integrations- och engångskostnader i samband med SMG-förvärvet. Under fjärde kvartalet har BTS Nordamerika utvecklats märkbart bättre än under de tre första kvartalen. För fjärde kvartalet ökade intäkterna, i lokal valuta, med 59 procent jämfört med fjärde kvartalet 2004. Rörelsemarginalen för fjärde kvartalet var 17 (13) procent.

BTS Europa

Nettoomsättningen för BTS Europa uppgick under året till 88,6 (61,3) MSEK. Ren-sat för valutaeffekter ökade intäkterna med 44 procent. Rörelseresultatet ökade till 17,9 (5,0) MSEK. Rörelsemarginalen var 20 (8) procent. För det fjärde kvartalet uppgick nettoomsättningen till 23,9 (14,7) MSEK och rörelsemarginalen till 20 (14) procent. Verksamheten i BTS Europa har utvecklats positivt under året till följd av förbättrad säljeffektivitet och produktivitet. Integrationen av SMG's europeiska verksamhet har även bidragit positivt.

BTS Övriga marknader

Nettoomsättningen för BTS Övriga marknader uppgick under året till 21,3 (19,6) MSEK. Rörelsemarginalen var 17 (17) procent. Rörelseresultatet ökade till 3,6 (3,3) MSEK. För det fjärde kvartalet uppgick nettoomsättningen till 6,0 (5,9) MSEK och rörelsemarginalen till 13 (13) procent.

Förvärv under 2005

BTS har som tidigare meddelats, med verkan från 10 februari 2005, förvärvat "Learning Solutions" av SMG i Philadelphia, den del av SMG som var en av BTS främsta amerikanska konkurrenter. Integreringen mellan BTS och SMG's Learning Solutions har gått enligt plan. Den förvärvade rörelsen har på kort tid integrerats med BTS övriga organisation och särredovisas därför inte. Den har givit ett positivt bidrag till omsättning och resultat under året.

BTS har också som tidigare meddelats, med verkan från 1 december 2005, förvärvat det finska företaget Business Game Factory Oy (BGF). BGF är baserat i Helsingfors och utvecklar, säljer och levererar webbaserade affärssimuleringslösningar som företag utnyttjar för att stärka och utveckla sin affärskompetens. Förvärvet av BGF är en del av en medveten satsning på att bredda BTS närvaro inom alla delar av marknaden för affärssimuleringar samt skapa en möjlighet för BTS att växa inom en ny nisch av marknaden för affärssimuleringar.

Årets ökning av goodwill och andra immateriella anläggningstillgångar hänförs uteslutande till dessa förvärv samt en mindre justering av prognostiserad slutlig tilläggsköpeskilling avseende det tidigare förvärvet av det spanska företaget I-Simco S.L. 2003. Värdet på förvärvade tillgångar i SMG's "Learning Solutions" redovisades i delårsrapporten januari – september 2005. En marknadsvärdering av tillgångarna har även skett i samband med förvärvet av BGF. Förvärvsanalysen är preliminär vilket gör att klassificeringen av de immateriella tillgångarna ej är slutgiltig. Slutlig förvärvsanalys redovisas i kommande årsredovisning. Dock kommer den slutgiltiga bedömningen av de immateriella tillgångarna inte att ge någon ytterligare effekt på årets resultat.

Finansiell ställning

BTS kassaflöde från den löpande verksamheten har under året uppgått till 37,5 (32,1) MSEK. Kassaflödet från den löpande verksamheten var relativt starkt under 2004. Årets kassaflöde har påverkats negativt av rörelsekapitalbindningen inom SMG's "Learning Solutions" samt av ökad rörelsekapitalbindning till följd av ökad omsättning. Under fjärde kvartalet var kassaflödet från den löpande verksamheten 33,4 (18,8) MSEK. Förbättringen under tredje- och fjärde kvartalen överensstämmer väl med de säsongsvariationer BTS kassaflöde har, med ett svagare första halvår och ett starkare andra halvår.

Kassaflödet från investeringsverksamheten har påverkats med sammanlagt -38,5 (-2,2) MSEK till följd av årets förvärv enligt ovan.

BTS finansnetto under året var 6,4 (1,5) MSEK, varav 4,9 MSEK hänför sig till en positiv valutaeffekt i samband med förvärvsfinansieringen av SMG Learning Solutions inom koncernen. Valutapositionen stängdes per den 16 december 2005.

BTS soliditet var 64 (71) procent vid årets slut.

Tillgängliga likvida medel uppgick vid årets slut till 101,1 (110,5) MSEK.

Bolaget har på balansdagen inga utestående konverteringslån eller teckningsoptioner.

Medarbetare

Antalet medarbetare inom BTS Group AB per den 31 december var 150 (107).
Genomsnittligt antal anställda under året var 143 (104) medarbetare.

Moderbolaget

Bolagets nettoomsättning uppgick till 2,5 (2,1) MSEK och resultatet efter finansnetto 15,1 (11,8) MSEK. Likvida medel uppgick till 25,5 (56,2) MSEK.

Utsikter för 2006

Mot bakgrund av ett fortsatt starkt marknadsläge för BTS bedöms resultatet före skatt bli bättre än föregående år.

Bolagsstämma och föreslagen utdelning

Bolagsstämman kommer hållas tisdagen den 7 april kl. 13.00 i BTS lokaler, Grevgatan 34, Stockholm.
Styrelsen har föreslagit en utdelning på 2,75 SEK per aktie.

Redovisningsprinciper

Denna rapport har upprättats i enlighet med IAS 34, Interim Financial Reporting, vilket är i överensstämmelse med Redovisningsrådets rekommendation RR 31, Delårsrapportering för koncerner. För moderbolaget har RR 32, Redovisning för juridiska personer, tillämpats vilket inte medfört några förändringar.

Från och med den 1 januari 2005 upprättar BTS sin koncernredovisning i enlighet med IFRS. Till och med 2004 har företaget tillämpat Redovisningsrådets rekommendationer och uttalanden. Övergången till IFRS redovisas i enlighet med IFRS 1, "First-time Adoption of International Financial Reporting Standards", varvid övergångsdatum är den 1 januari 2004. IFRS 1 föreskriver att även jämförelseåret 2004 ska redovisas enligt IFRS. De förändringar i redovisningsprinciper som denna övergång medför samt övergångseffekterna på koncernens resultat- och balansräkningar framgår av sidorna 50 - 51 i årsredovisningen 2004. Förändringarna sammanfattas även sist i denna rapport. Effekterna är preliminära och kan komma att ändras då översyn av vissa IAS/IFRS-standarder fortfarande pågår. Tillämpade standarder är de som är godkända av EG-kommissionen.

Goodwill

Tillämpningen av IFRS 3, IAS 36 (reviderad 2004) och IAS 38 (reviderad 2004) har lett till en förändring av redovisningsprinciperna för goodwill. Fram till och med 31 december 2003 gällde följande: goodwill skrevs av linjärt över en period på fem år och bedömdes med avseende på eventuellt nedskrivningsbehov per varje balansdag.

I enlighet med bestämmelserna i IFRS 3 slutade koncernen att skriva av goodwill den 1 januari 2004.

Från och med räkenskapsåret 2004 och framåt testas goodwill varje år med avseende på eventuellt nedskrivningsbehov. Sådana tester görs även när det föreligger tecken på nedskrivningsbehov. Bolagets nedskrivningstester görs med utgångspunkt från nuvärdeberäkningar av framtida tillväxt- och resultatprognoser.

Goodwill utgörs av det belopp varmed anskaffningsvärdet överstiger det verkliga värdet på koncernens andel av ett förvärvat dotterföretags identifierbara nettotillgångar vid förvärvstillfället.

Minoritetsintresse

Enligt IAS 1 "Utformning av finansiella rapporter" ska minoritetsintresse redovisas som en separat komponent i eget kapital i balansräkningen istället för som tidigare mellan skulder och eget kapital. I resultaträkningen ska minoritetens andel av resultatet ej längre tas bort utan ingå i det redovisade resultatet för perioden.

Finansiella instrument

Tillämpningen av IAS 39 från och med 1 januari 2005 får ingen påverkan på bolaget.

Nominering av styrelseledamöter

Vid ordinarie bolagsstämma den 26 april 2005 angavs att styrelsens ordförande i samverkan med de större aktieägarna kommer att förbereda styrelsenomineringen.

Nominering av styrelseledamöter avses tillkännages i kallelsen till nästkommande ordinarie bolagsstämma.

Kommande rapporttillfällen

Årsredovisning 2005

Utsändes i slutet av mars 2006

Delårsrapport jan – mars

26 april 2006

Delårsrapport apr - juni

23 augusti 2006

Delårsrapport juli – sep

19 oktober 2006

Stockholm den 15 februari 2006

Henrik Ekelund
Verkställande direktör

Granskningsrapport

Vi har översiktligt granskat denna bokslutskommuniké enligt den rekommendation som FAR utfärdat avseende delårsrapporter.

En översiktlig granskning är väsentligt begränsad jämfört med en revision. Det har inte kommit fram något som tyder på att bokslutskommunikén inte uppfyller kraven på delårsrapporter enligt Årsredovisningslagen och IAS 34.

Stockholm den 15 februari 2006

Öhrlings PricewaterhouseCoopers AB

Lars Berglund
Auktoriserad revisor

Kontaktinformation

Henrik Ekelund	VD	Tel: 08-5870 7000
Stefan Brown	CFO	Tel: 08-5870 7062
Thomas Ahlerup	Informationschef	Tel: 08-5870 7076, mobil 0768-966 300

För ytterligare information besök vår hemsida www.bts.com

BTS Group AB (publ)
Grevgatan 34
114 53 Stockholm
SVERIGE
Telefon +46 8 5870 7000
Telefax +46 8 5870 7001

Organisationsnummer: 556566-7119

RESULTATRÄKNING I SAMMANDRAG

KSEK	3 månader t o m		12 månader t o m	
	31 dec	31 dec	31 dec	31 dec
	2005	2004	2005	2004
Nettoomsättning	80 332	51 870	286 119	205 944
Rörelsekostnader	-64 874	-44 570	-233 582	-174 123
Avskrivningar anläggningstillgångar	-455	-256	-1 772	-1 098
Avskrivningar immateriella anläggningstillgångar	-673	0	-2 069	0
Rörelseresultat	14 330	7 044	48 696	30 723
Finansnetto	1 127	464	6 362	1 477
Resultat före skatt	15 457	7 508	55 058	32 200
Beräknad skatt	-4 736	-2 756	-18 281	-11 799
Periodens resultat	10 721	4 752	36 777	20 401
varav hänförligt till minoriteten	-105	41	134	100
varav hänförligt till moderbolagets aktieägare	10 826	4 711	36 643	20 301
Resultat per aktie, före utspädning, SEK	1,84	0,80	6,21	3,44
Antal aktier vid periodens slut	5 897 300	5 897 300	5 897 300	5 897 300
Genomsnittligt antal aktier före utspädning	5 897 300	5 897 300	5 897 300	5 897 300
Resultat per aktie, efter utspädning, SEK	1,84	0,80	6,21	3,44
Genomsnittligt antal aktier efter utspädning	5 897 300	5 897 300	5 897 300	5 897 300
Föreslagen utdelning per aktie				1,60

BALANSRÄKNING I SAMMANDRAG

KSEK	2005-12-31	2004-12-31
Tillgångar		
Goodwill	35 683	3 744
Andra immateriella anläggningstillgångar	15 295	0
Materiella anläggningstillgångar	5 435	2 190
Övriga anläggningstillgångar	1 726	1 327
Kundfordringar	64 198	36 811
Övriga omsättningstillgångar	14 490	9 747
Kassa och bank	101 145	110 477
Summa tillgångar	237 972	164 296
Eget kapital och skulder		
Eget kapital	151 468	116 579
Minoritetens andel	405	233
Summa eget kapital	151 873	116 812
Icke räntebärande långfristiga skulder	169	298
Räntebärande kortfristiga skulder	2 075	0
Icke räntebärande kortfristiga skulder	83 855	47 186
Summa eget kapital och skulder	237 972	164 296

KASSAFLÖDESANALYS

KSEK	jan-dec 2005	jan-dec 2004
Kassaflöde från den löpande verksamheten	37 455	32 137
Kassaflöde från investeringsverksamheten	-42 382	-2 926
Kassaflöde från finansieringsverksamheten	-12 316	-3 504
Omräkningsdifferenser i likvida medel	7 911	-3 346
Periodens kassaflöde	-9 332	22 361
Likvida medel vid periodens början	110 477	88 116
Likvida medel vid periodens slut	101 145	110 477

**FÖRÄNDRING I KONCERNENS EGET KAPITAL
KSEK**

	Totalt eget kapital 2005-12-31	Totalt eget kapital 2004-12-31
Belopp vid årets ingång	116 812	103 505
Utdelning till aktieägarna	-9 436	-3 538
Omräkningsdifferenser	7 720	-3 556
Periodens resultat	<u>36 777</u>	<u>20 401</u>
Belopp vid periodens utgång	151 873	116 812

NYCKELTAL	12 månader t o m			
	okt-dec 2005	okt-dec 2004	dec 31 2005	dec 31 2004
Nettoomsättning, KSEK	80 332	51 870	286 119	205 944
Rörelseresultat, KSEK	14 330	7 044	48 696	30 723
Rörelsemarginal, %	18	14	17	15
Vinstmarginal, %	13	9	13	10
Operativt kapital, KSEK	52 804	6 334	52 804	6 334
Avkastning på eget kapital, %	29	16	27	19
Avkastning på operativt kapital, %	25	55	165	283
Soliditet vid periodens slut, %	64	71	64	71
Kassaflöde, KSEK	24 121	13 985	-9 332	22 361
Likvida medel vid periodens slut, KSEK	101 145	110 477	101 145	110 477
Antal medarbetare i medeltal	143	107	143	104
Antal medarbetare vid periodens slut	150	107	150	107
Årsbaserad nettoomsättning per anställd, KSEK	2 247	1 939	2 001	1 980

DEFINITIONER

Resultat per aktie:

Resultat hänförligt till moderbolagets aktieägare dividerat med antal aktier.

Rörelsemarginal:

Rörelseresultat efter avskrivningar i procent av nettoomsättningen

Vinstmarginal:

Periodens resultat i procent av nettoomsättningen

Operativt kapital:

Balansomslutning minskad med likvida medel och andra räntebärande tillgångar och minskat med icke räntebärande skulder

Avkastning på eget kapital:

Resultat efter skatt omräknat till helår i procent av genomsnittligt eget kapital

Avkastning på operativt kapital:

Rörelseresultat i procent av genomsnittligt operativt kapital

Soliditet:

Eget kapital i procent av balansomslutningen

Årsbaserad nettoomsättning per anställd:

Nettoomsättning för perioden omräknat till helårsbas dividerat med genomsnittligt antal medarbetare

EFFEKTER AV ÖVERGÅNG TILL IFRS

En mer utförlig avstämning för helåret 2004 finns i Årsredovisningen för 2004.

Resultateffekt 2004 KSEK	12 månader tom	
	Okt-dec 2004	Dec 31 2004
Periodens resultat enligt tidigare principer	4 394	19 306
Återföring av goodwillavskrivning	317	995
Justerat för minoritetens andel av resultatet	41	100
Periodens resultat enligt IFRS	4 752	20 401
Resultat per aktie, före utspädning, enligt IFRS	0,80	3,44
Resultat per aktie, före utspädning, enligt tidigare principer	0,74	3,27
Resultat per aktie, efter utspädning, enligt IFRS	0,80	3,44
Resultat per aktie, efter utspädning, enligt tidigare principer	0,74	3,27

Rörelseresultateffekt per operativ enhet 2004 KSEK	12 månader tom	
	Okt-dec 2004	Dec 31 2004
BTS Nordamerika enligt tidigare principer	3 982	21 839
Återföring av goodwillavskrivning	192	604
BTS Nordamerika enligt IFRS	4 174	22 443
BTS Europa enligt tidigare principer	1 997	4 733
Återföring av goodwillavskrivning	90	296
BTS Europa enligt IFRS	2 087	5 029
BTS övriga marknader enligt tidigare principer	748	3 156
Återföring av goodwillavskrivning	35	95
BTS övriga marknader enligt IFRS	783	3 251
Totalt rörelseresultat enligt tidigare principer	6 727	29 728
Återföring av goodwillavskrivning	317	995
Totalt rörelseresultat enligt IFRS	7 044	30 723

Effekt på eget kapital KSEK

Eget kapital 31 December 2003 enligt tidigare principer	103 358
- Justerat för minoritetsintresse	147
Eget kapital 1 januari 2004 enligt IFRS	103 505
Eget kapital 31 december 2004 enligt tidigare principer	115 584
- Justerat för minoritetsintresse	233
- Återföring av goodwillavskrivningar	995
Eget kapital 31 december 2004 enligt IFRS	116 812