

Vision

The global leader in turning strategy into action.



Resultatet ökar 46 procent under andra kvartalet

1 januari–30 juni 2018

- Nettoomsättningen uppgick till 726,6 (605,6) MSEK. Rensat för valutakursförändringar var tillväxten 23 procent.
- Rörelseresultatet (EBITA) ökade med 40 procent till 84,7 (60,5) MSEK.
- Resultatet före skatt ökade med 30 procent till 73,5 (56,7) MSEK.
- Resultatet efter skatt ökade med 38 procent till 51,8 (37,6) MSEK.
- Resultatet per aktie före utspädning ökade med 36 procent till 2,74 (2,01) SEK och efter utspädning med 33 procent till 2,68 (2,01).

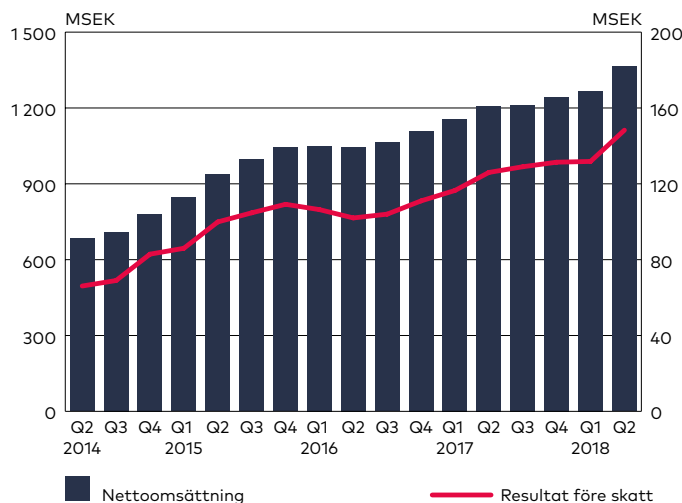
Andra kvartalet 2018

- Nettoomsättningen uppgick till 427,2 (331,6) MSEK. Rensat för valutakursförändringar var tillväxten 29 procent.
- Rörelseresultatet (EBITA) ökade med 46 procent till 64,3 (44,1) MSEK.
- Resultatet före skatt ökade med 39 procent till 58,7 (42,2) MSEK.
- Resultatet efter skatt ökade med 46 procent till 41,3 (28,3) MSEK.
- Resultatet per aktie före utspädning ökade med 44 procent till 2,19 (1,52) SEK och efter utspädning med 41 procent till 2,14 (1,52).

Uppgraderade utsikter för 2018

Resultatet före skatt bedöms bli **väsentligt** bättre än föregående år, vilket avviker från föregående rapport då resultatet före skatt bedömdes bli bättre än föregående år.

NETTOOMSÄTTNING OCH RESULTAT FÖRE SKATT
Rullande 12 månader



BTS är ett tjänsteföretag med huvudkontor i Stockholm med över 600 medarbetare vid 37 kontor i sex världsdelar.

Vi fokuserar på individerna när organisationer ska genomföra strategiförändringar och arbetar med ledare på samtliga nivåer för att hjälpa dem att fatta bättre beslut, gå från beslut till handling och leverera resultat. Vi är övertygade om att man lär sig bäst genom egna erfarenheter. Under 30 års tid har vi skapat engagerande och effektfulla program med en djup och bestående inverkan på deltagarna och deras karriärer. Vi inspirerar till nya sätt att tänka och stärka de kritiska förmågor som medarbetare och ledare behöver för att skapa bättre affärsresultat. *It's strategy made personal.*

Våra tjänster möter en rad olika kundbehov, däribland: Strategigenomförande, Ledarskapsutveckling, Assessment för urval och utveckling, Affärsmannaskap, Utveckling av säljorganisationer, Coaching samt Digitala tjänster och evenemang med verktyg för genomförande av förändringar.

BTS är partner till närmare 450 företag och organisationer, inklusive fler än 30 av världens 100 största multinationella företag. Bland våra största kunder återfinns exempelvis: ABB, Chevron, Coca-Cola, Ericsson, EY, HP, Mercado Libre, Salesforce.com, SAP, and Tencent.

BTS Group AB (publ) är noterat på Nasdaq Stockholm och handlas under symbolen BTS B.

För mer information, besök oss på www.bts.com.

Q2

KOMMENTARER FRÅN VD

Rekordkvartal och förbättrade utsikter

Andra kvartalet visar en mycket positiv utveckling med 29 procents tillväxt och 46 procents resultatökning. Samtliga enheter utvecklas positivt under andra kvartalet. Sammantaget erhålls också en god balans mellan organisk och förvärvad tillväxt.

Marknaden för BTS tjänster utvecklas positivt och BTS har en stark konkurrensposition. Vi får många nya uppdrag från befintliga kunder samtidigt som många nya kunder tillkommer.

Efterfrågan på digitala tjänster accelererar inom vår sektor. Vi är väl positionerade och fortsätter att investera i nya, förbättrade och innovativa lösningar.

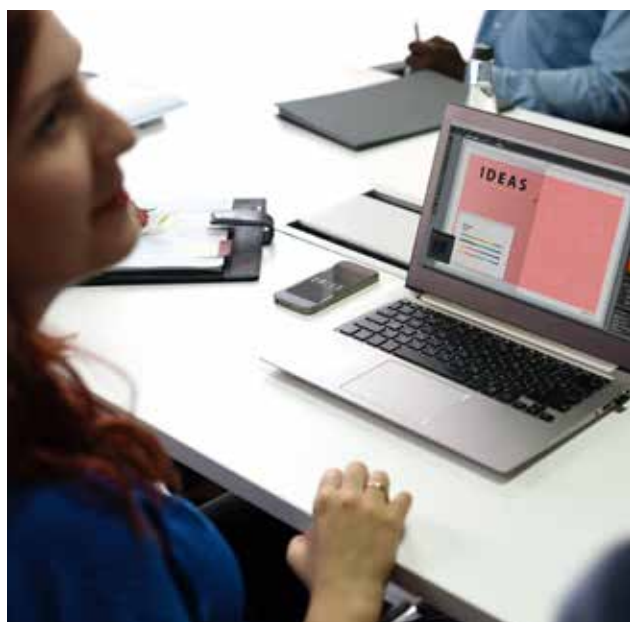
De förvärv vi genomförde under slutet av föregående år – BTS Coach och BTS Tyskland – är väl integrerade och utvecklas väl.

Vi uppgraderar nu utsikterna för året. Under 2018 förväntar vi oss en fortsatt god tillväxt och ett resultat före skatt som är **väsentligt** bättre än föregående år.

Stockholm den 21 augusti 2018



Henrik Ekelund
VD och koncernchef för BTS Group AB (publ)



VERKSAMHETEN

Omsättning

BTS nettoomsättning uppgick under första halvåret till 726,6 (605,6) MSEK. Rensat för valutakursförändringar var tillväxten 23 procent, med en god kombination av organisk och förvärvad tillväxt.

Tillväxten varierade mellan enheterna: BTS Europa 70 procent, BTS Nordamerika 19 procent, BTS Övriga marknader 18 procent och APG –6 procent (tillväxttal beräknade i lokala valutor).

Resultat

Rörelseresultatet (EBITA) ökade under första halvåret med 40 procent till 84,7 (60,5) MSEK. Rörelseresultatet har under första halvåret belastats med 9,6 (3,4) MSEK för avskrivning av immateriella tillgångar hänförliga till förvärv. Rörelseresultatet (EBIT) ökade under första halvåret med 31 procent till 75,0 (57,1) MSEK.

Rörelsemarginalen (EBITA-marginal) var 12 (10) procent. Rörelsemarginalen (EBIT-marginal) var 10 (9) procent.

Koncernens resultat före skatt ökade med 30 procent till 73,5 (56,7) MSEK.

Resultatet har påverkats positivt av förbättrade resultat i BTS Nordamerika, BTS Europa och BTS Övriga marknader, samt negativt av ett försämrat resultat i APG.

Andra kvartalet

BTS nettoomsättning under andra kvartalet uppgick till 427,2 (331,6) MSEK. Med justering för valutakursförändringar var tillväxten 29 procent.

Rörelseresultatet (EBITA) ökade under andra kvartalet med 46 procent och uppgick till 64,3 (44,1) MSEK. Rörelseresultatet har under andra kvartalet belastats med 4,9 (1,7) MSEK för avskrivning av immateriella tillgångar hänförliga till förvärv. Rörelseresultatet (EBIT) ökade med 40 procent till 59,3 (42,4) MSEK.

Rörelsemarginalen (EBITA-marginal) var 15 (13) procent. Rörelsemarginalen (EBIT-marginal) var 14 (13) procent.

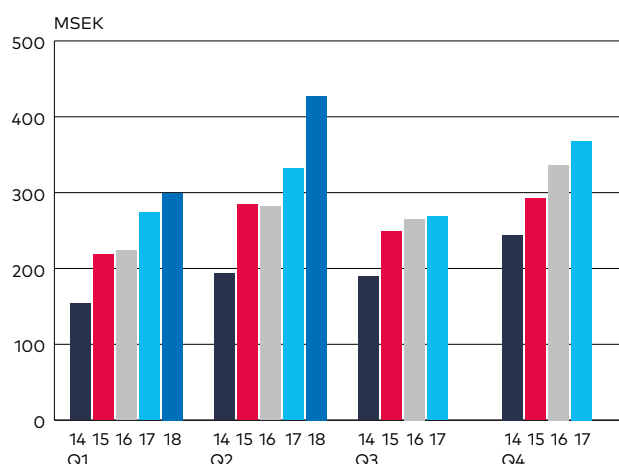
Resultatet före skatt för andra kvartalet ökade med 39 procent och uppgick till 58,7 (42,2) MSEK.

Resultatet har påverkats positivt av förbättrade resultat i BTS Nordamerika, BTS Europa och BTS Övriga marknader, samt negativt av ett försämrat resultat i APG.

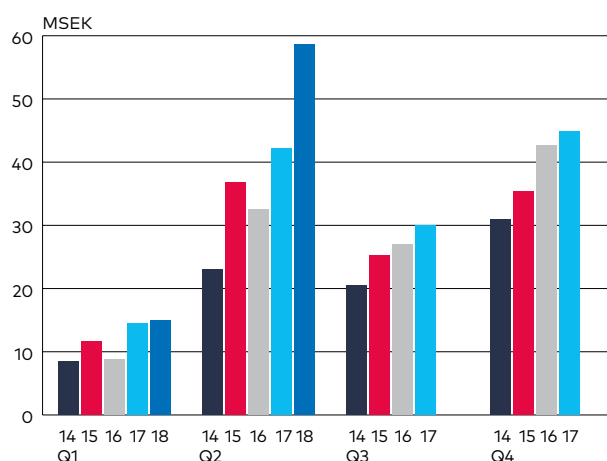
Marknadsutveckling

Marknaden för BTS tjänster har under första halvåret fortsatt att utvecklas positivt.

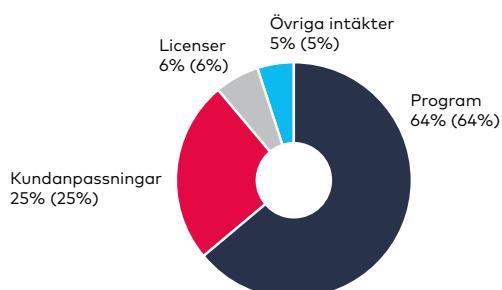
INTÄKTER PER KVARTAL



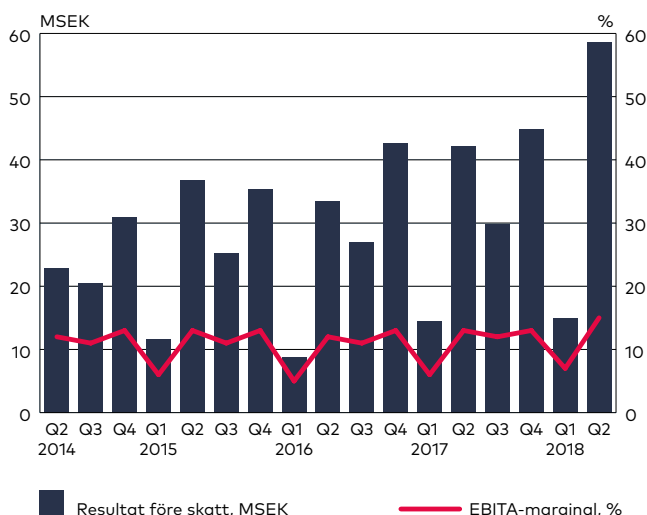
RESULTAT FÖRE SKATT PER KVARTAL



NETTOOMSÄTTNING PER INTÄKTSSLAG 1 JANUARI–30 JUNI 2018 (2017)



RESULTAT FÖRE SKATT OCH RÖRELSEMARGINAL (EBITA) PER KVARTAL



OPERATIVA ENHETER

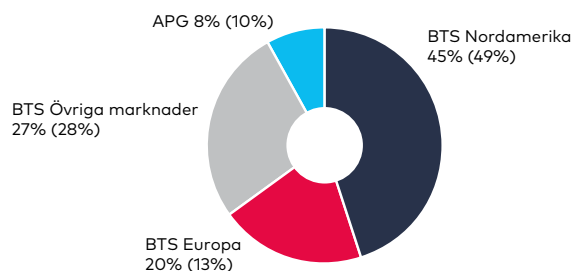
BTS Nordamerika omfattar BTS verksamhet i Nordamerika exklusive APG.

BTS Europa omfattar verksamheterna i Belgien, Frankrike, Nederländerna, Storbritannien, Sverige och Tyskland.

BTS Övriga marknader omfattar verksamheterna i Argentina, Australien, Brasilien, Costa Rica, Förenade Arabemiraten, Indien, Italien, Japan, Kina, Mexiko, Singapore, Spanien, Sydafrika, Sydkorea, Taiwan och Thailand.

APG omfattar verksamheten i Advantage Performance Group i Nordamerika.

NETTOOMSÄTTNING PER OPERATIV ENHET 1 JANUARI–30 JUNI 2018 (2017)



NETTOOMSÄTTNING PER OPERATIV ENHET

MSEK	April–juni 2018	April–juni 2017	Jan–juni 2018	Jan–juni 2017	Juli–juni 2017/18	Jan–dec 2017
BTS Nordamerika	191,0	158,9	331,2	294,5	610,4	573,7
BTS Europa	87,8	44,4	143,4	81,0	266,4	204,0
BTS Övriga marknader	116,0	96,6	196,0	167,1	379,8	350,9
APG	32,3	31,4	56,0	63,0	107,0	114,1
Totalt	427,2	331,6	726,6	605,6	1 363,6	1 242,6

RÖRELSERESULTAT (EBITA) PER OPERATIV ENHET

MSEK	April–juni 2018	April–juni 2017	Jan–juni 2018	Jan–juni 2017	Juli–juni 2017/18	Jan–dec 2017
BTS Nordamerika	28,2	24,8	46,5	38,4	81,8	73,7
BTS Europa	14,1	3,0	16,0	0,8	33,0	17,9
BTS Övriga marknader	21,1	15,3	22,2	19,5	50,2	47,6
APG	0,9	1,1	0,0	1,8	-0,1	1,7
Totalt	64,3	44,1	84,7	60,5	165,0	140,9

BTS Nordamerika

Nettoomsättningen för BTS verksamhet i Nordamerika uppgick under första halvåret till 331,2 (294,5) MSEK. Rensat för valutakursförändringar ökade intäkterna med 19 procent. Rörelseresultatet (EBITA) uppgick under första halvåret till 46,5 (38,4) MSEK. Rörelsemarginalen (EBITA-marginal) var 14 (13) procent.

Nettoomsättningen uppgick under andra kvartalet till 191,0 (158,9) MSEK. Rensat för valutakursförändringar ökade intäkterna med 22 procent. Rörelseresultatet (EBITA) uppgick under andra kvartalet till 28,2 (24,8) MSEK. Rörelsemarginalen (EBITA-marginal) var 15 (16) procent.

BTS Nordamerika fortsätter den positiva utvecklingen med en accelererande tillväxt under det andra kvartalet.

BTS Europa

Nettoomsättningen för BTS Europa uppgick under första halvåret till 143,4 (81,0) MSEK. Rensat för valutakursförändringar ökade intäkterna med 70 procent. Rörelseresultatet (EBITA) uppgick under första halvåret till 16,0 (0,8) MSEK. Rörelsemarginalen (EBITA-marginal) var 11 (1) procent.

Nettoomsättningen uppgick under andra kvartalet till 87,8 (44,4) MSEK. Rensat för valutakursförändringar ökade intäkterna med 88 procent. Rörelseresultatet (EBITA) uppgick under det andra kvartalet till 14,1 (3,0) MSEK. Rörelsemarginalen (EBITA-marginal) var 16 (7) procent.

BTS Europa utvecklades starkt under det andra kvartalet med en snabb tillväxt och förbättrad marginal. Förvärvet av BTS Coach och BTS Tyskland (MTAC) har bidragit väsentligt.

BTS Övriga marknader

Nettoomsättningen för BTS Övriga marknader uppgick under första halvåret till 196,0 (167,1) MSEK. Rensat för valutakursförändringar ökade intäkterna med 18 procent. Rörelseresultatet (EBITA) uppgick under första halvåret till 22,2 (19,5) MSEK. Rörelsemarginalen (EBITA-marginal) var 11 (12) procent.

Nettoomsättningen uppgick under andra kvartalet till 116,0 (96,6) MSEK. Rensat för valutakursförändringar ökade intäkterna med 20 procent. Rörelseresultatet (EBITA) uppgick under andra kvartalet till 21,1 (15,3) MSEK. Rörelsemarginalen (EBITA-marginal) var 18 (16) procent.

Det första kvartalet i BTS Övriga marknader innehöll väsentliga investeringar i marknad och organisation. Under andra kvartalet ökar marginalen.

APG

Nettoomsättningen för APG uppgick under första halvåret till 56,0 (63,0) MSEK. Rensat för valutakursförändringar minskade intäkterna med 6 procent. Rörelseresultatet (EBITA) uppgick under första halvåret till 0,0 (1,8) MSEK. Rörelsemarginalen (EBITA-marginal) var 0 (3) procent.

Nettoomsättningen uppgick under andra kvartalet till 32,3 (31,4) MSEK. Rensat för valutakursförändringar ökade intäkterna med 4 procent. Rörelseresultatet (EBITA) uppgick under andra kvartalet till 0,9 (1,1) MSEK. Rörelsemarginalen (EBITA-marginal) var 3 (3) procent.

Efter ett svagt första kvartal utvecklas APG mer positivt under det andra kvartalet.

Finansiell ställning

BTS kassaflöde från den löpande verksamheten har under första halvåret uppgått till -18,2 (39,8) MSEK. Försämringen är orsakad av ökad rörelsekapitalbindning till följd

av ökad omsättning samt av att en relativt stor del av leveranser och fakturering skett under den senare hälften av andra kvartalet. Första halvåret 2017 hade därtill ett betydligt starkare kassaflöde än normalt.

Tillgängliga likvida medel uppgick vid periodens slut till 157,8 (107,3) MSEK. Bolagets räntebärande lån, som hänför sig till tidigare genomförda förvärv, uppgick vid periodens slut till 127,4 (24,8) MSEK.

BTS soliditet var 48 (60) procent vid periodens slut.

Bolaget har på balansdagen inga utestående konverteringslån.

Medarbetare

Antalet medarbetare inom BTS per den 30 juni var 634 (534).

Genomsnittligt antal anställda under första halvåret var 616 (533).

Den sammanlagda personalökningen beror i huvudsak på genomförda förvärv.

Moderbolaget

Bolagets nettoomsättning uppgick till 1,7 (1,5) MSEK och resultatet före skatt till 22,1 (42,3) MSEK. Likvida medel uppgick till 1,0 (0,2) MSEK.

Utsikter för 2018

Resultatet före skatt bedöms bli väsentligt bättre än föregående år, vilket avviker från föregående rapport då resultatet före skatt bedömdes bli bättre än föregående år.

Händelser efter periodens utgång

Inga väsentliga händelser har inträffat efter periodens utgång.

BTS KONTOR I VÄRLDEN



Risker och osäkerhetsfaktorer

Koncernens väsentliga risk- och osäkerhetsfaktorer består av bland annat marknads- och affärsmässiga risker, operationella risker samt finansiella risker. Affärsmässiga risker och marknadsrisker kan avse större kund-exponeringar mot enskilda branscher och företag samt konjunkturkänslighet. Operationella risker avser bland annat personberoende, kompetensförsörjning och immateriell egendom samt att BTS lever upp till uppdragsgivarnas högt ställda kvalitetskrav. Finansiella risker avser främst valuta- och kreditrisker.

Hanteringen av risker och osäkerhetsfaktorer finns beskrivet i årsredovisningen för 2017. Bedömningen är att BTS har en god riskspridning på företag och branscher samt att de operationella riskerna hanteras strukturerat genom väl etablerade processer. Den löpande exponeringen för valutaförändringar är begränsad då intäkter och kostnader i huvudsak avser samma valuta på respektive marknad och kreditrisken begränsas då BTS bara accepterar kreditvärda motparter. Under 2018 bedöms inga nya väsentliga risker eller osäkerhetsfaktorer ha tillkommit.

Viktiga uppskattningar och bedömningar

För att upprätta finansiella rapporter enligt IFRS krävs att företagsledningen gör bedömningar och uppskattningar samt gör antaganden som påverkar tillämpningen av redovisningsprinciperna och de redovisade beloppen av tillgångar, skulder, intäkter och kostnader. Uppskattningarna och antagandena är baserade på historiska erfarenheter och ett antal andra faktorer som under rådande förhållanden synes vara rimliga. Verkligt utfall kan komma att avvika från dessa uppskattningar och bedömningar. Uppskattningar och antaganden ses över regelbundet.

Redovisningsprinciper

Denna delårsrapport har upprättats i enlighet med IAS 34, Delårsrapportering. Koncernredovisningen har upprättats i enlighet med International Financial Reporting Standards (IFRS) sådana de antagits av EU, RFR 1 Kompletterande redovisningsnormer för koncerner och Årsredovisningslagen. Moderbolagets redovisning är upprättad i enlighet med RFR 2, Redovisning för juridiska personer och Årsredovisningslagen.

Inga nya eller omarbetade IFRS som trätt i kraft 2018 har någon påverkan på koncernen. Redovisningsprinciper och beräkningsgrunder är oförändrade jämfört med årsredovisningen för 2017. Väsentliga redovisnings- och värderingsprinciper återfinns på sidorna 19–22 i den svenska årsredovisningen för 2017 som publiceras på BTS hemsida.

IFRS 9, Finansiella instrument, gäller från 1 januari 2018 och koncernens tillämpning framgår av not 2 i årsredovisningen för 2017. BTS tillämpar IFRS 9 från och med 1 januari 2018. IFRS 9 har inte fått några effekter på koncernens resultat och ställning.

IFRS 15, intäkter från kontrakt från kunder, gäller från och med 1 januari 2018 och koncernens tillämpning framgår av not 2 i årsredovisningen för 2017. BTS tillämpar IFRS 15 från och med den 1 januari 2018. IFRS 15 har inte fått några effekter på koncernens resultat och ställning.

Nya standarder som ännu inte tillämpas

IFRS 16 publicerades i januari 2016 och godkändes av EU i oktober 2017. IFRS 16 ersätter IAS 17 Leasingavtal. Standarden innebär att tillgångar och skulder hänförliga till alla leasingavtal – med några få undantag – kommer att redovisas i balansräkningen, då ingen åtskillnad längre görs mellan operationella och finansiella leasingavtal. Endast kontrakt med kort löptid och kontrakt av mindre värde undantas. Redovisningen för leasegivare kommer i allt väsentligt att vara oförändrad.

IFRS 16 kommer främst att påverka redovisningen av koncernens operationella leasingavtal. Utvärderingen av effekterna på koncernens finansiella rapportering kommer att färdigställas under året.

Standarden gäller från och med 1 januari 2019 och BTS avser inte att förtidstillämpa IFRS 16.

Kommande rapporttillfällen

Delårsrapport jan–sep 2018	14 november 2018
Bokslutskommuniké 2018	21 februari 2019

Styrelsen och verkställande direktören försäkrar att halvårsrapporten ger en rättvisande översikt av bolagets och koncernens verksamhet, ställning och resultat samt beskriver väsentliga risker och osäkerhetsfaktorer som bolaget och de företag som ingår i koncernen står inför.

Stockholm den 21 augusti 2018

Reinhold Geijer
Ordförande

Mariana Burenstam Linder
Styrelseledamot

Stefan Gardefjord
Styrelseledamot

Dag Sehlin
Styrelseledamot

Anna Söderblom
Styrelseledamot

Henrik Ekelund
Verkställande direktör
Styrelseledamot

Denna rapport har ej varit föremål för särskild granskning av BTS revisorer.

Kontaktinformation

Henrik Ekelund VD
Stefan Brown CFO
Michael Wallin IR-chef

Tel: 08 587 070 00
Tel: 08 587 070 62
Tel: 08-587 070 02
Mobiltfn: 070 878 80 19

För ytterligare information besök vår hemsida
www.bts.com

BTS Group AB (publ)
Grevgatan 34
114 53 Stockholm

Tel. 08 587 070 00
Fax. 08 587 070 01
Organisationsnummer: 556566-7119

KONCERNENS RESULTATRÄKNING I SAMMANDRAG

KSEK	April-juni 2018	April-juni 2017	Jan-juni 2018	Jan-juni 2017	Juli-juni 2017/18	Jan-dec 2017
Nettoomsättning	427 172	331 613	726 570	605 572	1 363 590	1 242 591
Rörelsekostnader	-360 312	-284 858	-636 483	-539 894	-1 188 426	-1 091 837
Avskrivningar materiella anläggningstillgångar	-2 608	-2 606	-5 427	-5 136	-10 178	-9 887
Avskrivningar immateriella anläggningstillgångar	-4 910	-1 720	-9 645	-3 443	-14 776	-8 574
Rörelseresultat	59 341	42 429	75 015	57 098	150 209	132 292
Finansnetto	-765	-242	-1 492	-431	-2 060	-999
Intressebolag, resultat efter skatt	81	-	13	-	148	135
Resultat före skatt	58 657	42 187	73 536	56 668	148 297	131 429
Beräknad skatt	-17 372	-13 926	-21 781	-19 097	-35 979	-33 295
Periodens resultat	41 284	28 261	51 755	37 570	112 318	98 134
varav hänförligt till moderbolagets aktieägare	41 284	28 261	51 755	37 570	112 318	98 134
Resultat per aktie före utspädning, SEK	2,19	1,52	2,74	2,01	5,95	5,20
Antal aktier vid periodens slut	18 887 051	18 646 370	18 887 051	18 646 370	18 887 051	18 887 051
Genomsnittligt antal aktier före utspädning	18 887 051	18 646 370	18 887 051	18 646 370	18 887 051	18 887 051
Resultat per aktie, efter utspädning, SEK	2,14	1,52	2,68	2,01	5,82	5,09
Genomsnittligt antal aktier efter utspädning	19 284 748	18 646 370	19 284 748	18 646 370	19 284 748	19 284 748
Utdelning per aktie, SEK						2,80

KONCERNENS RAPPORT ÖVER TOTALRESULTAT

KSEK	April-juni 2018	April-juni 2017	Jan-juni 2018	Jan-juni 2017	Juli-juni 2017/18	Jan-dec 2017
Periodens resultat	41 284	28 261	51 755	37 570	112 318	98 134
Poster som ej kommer att omklassas till resultaträkning	-	-	-	-	-	-
	-	-	-	-	-	-
Poster som kan komma att omklassas till resultaträkning						
Omräkningsdifferenser i eget kapital	28 034	-23 187	45 389	-29 546	36 782	-38 154
Övrigt totalresultat för perioden, netto	28 034	-23 187	45 389	-29 546	36 782	-38 154
Summa totalresultat för perioden	69 318	5 074	97 144	8 024	149 100	59 980
varav hänförligt till moderbolagets aktieägare	69 318	5 074	97 144	8 024	149 100	59 980

KONCERNENS BALANSRÄKNING I SAMMANDRAG

KSEK	30 juni 2018	30 juni 2017	31 dec 2017
Tillgångar			
Goodwill	449 900	256 730	421 374
Andra immateriella anläggningstillgångar	82 758	36 300	86 899
Materiella anläggningstillgångar	32 556	31 027	29 638
Finansiella anläggningstillgångar	11 731	9 353	11 206
Summa anläggningstillgångar	577 035	333 409	549 117
Kundfordringar	413 386	249 934	335 132
Övriga omsättningstillgångar	205 138	157 146	141 441
Likvida medel	157 817	107 306	199 876
Summa omsättningstillgångar	776 340	514 386	676 449
SUMMA TILLGÅNGAR	1 353 375	847 795	1 225 566
Eget kapital och skulder			
Eget kapital	651 633	505 142	580 555
Avsättningar	233 494	78 089	219 719
Långfristiga skulder	80 632	4 724	84 839
Kortfristiga skulder	387 616	259 840	340 453
Summa skulder	701 742	342 653	645 012
SUMMA EGET KAPITAL OCH SKULDER	1 353 375	847 795	1 225 566

KONCERNENS KASSAFLÖDESANALYS

KSEK	30 juni 2018	30 juni 2017	31 dec 2017
Kassaflöde före förändring av rörelsekapital	69 493	44 058	99 380
Kassaflöde från förändringar i rörelsekapital	-87 714	-4 307	-1 182
Kassaflöde från den löpande verksamheten	-18 221	39 752	98 198
Kassaflöde från investeringsverksamheten	-6 319 ¹	-15 412 ¹	-80 217 ²
Kassaflöde från finansieringsverksamheten	-25 225 ³	-46 616 ⁴	54 661 ⁴
Periodens kassaflöde	-49 765	-22 277	72 642
Likvida medel vid periodens början	199 876	135 433	135 433
Omräkningsdifferenser i likvida medel	7 706	-5 850	-8 200
Likvida medel vid periodens slut	157 817	107 306	199 876

¹ Avser förvärv av anläggningstillgångar

² Erlagd köpeskilling för förvärv av bolag efter avdrag för likvida medel uppgår till 64,7 MSEK, resterande del avser förvärv av anläggningstillgångar

³ Utdelning till aktieägarna uppgår till 26,4 MSEK övrig del avser förändring av lån

⁴ Utdelning till aktieägarna uppgår till 46,6 MSEK övrig del avser förändring av lån

FÖRÄNDRING I KONCERNENS EGET KAPITAL

KSEK	Totalt eget kapital 30 juni 2018	Totalt eget kapital 30 juni 2017	Totalt eget kapital 31 dec 2017
Belopp vid årets ingång	580 555	543 094	543 094
Utdelning till aktieägarna	-26 442	-46 616	-46 616
Nyemission	-	-	21 245
Övrigt	377	640	2 852
Totalresultat för perioden	97 144	8 024	59 980
Belopp vid periodens utgång	651 633	505 142	580 555

MODERBOLAGETS RESULTATRÄKNING I SAMMANDRAG

KSEK	April-juni 2018	April-juni 2017	Jan-juni 2018	Jan-juni 2017	Juli-juni 2017/18	Jan-dec 2017
Nettoomsättning	575	530	1 700	1 460	2 555	2 315
Rörelsekostnader	-284	-476	761	-1 269	271	-1 759
Rörelseresultat	291	54	2 461	191	2 826	556
Finansnetto	20 160	42 328	19 606	42 133	24 828	47 355
Resultat före skatt	20 451	42 382	22 067	42 324	27 654	47 911
Beräknad skatt	0	0	0	0	-822	-822
Periodens resultat	20 451	42 382	22 067	42 324	26 832	47 089

MODERBOLAGETS BALANSRÄKNING I SAMMANDRAG

KSEK	30 juni 2018	30 juni 2017	31 dec 2017
Tillgångar			
Finansiella anläggningstillgångar	302 305	113 584	301 048
Övriga omsättningstillgångar	31 048	16 127	53 243
Likvida medel	1 010	243	246
Summa tillgångar	334 362	129 955	354 537
Eget kapital och skulder			
Eget kapital	126 461	104 826	130 836
Långfristiga skulder	174 014	4 235	172 952
Kortfristiga skulder	33 887	20 894	50 749
Summa eget kapital och skulder	334 362	129 955	354 537

NYCKELTAL FÖR KONCERNEN

KSEK	April-juni 2018	April-juni 2017	Jan-juni 2018	Jan-juni 2017	Juli-juni 2017/18	Jan-dec 2017
Nettoomsättning	427 172	331 613	726 570	605 572	1 363 590	1 242 591
Rörelseresultat (EBITA)	64 251	44 149	84 660	60 541	164 986	140 866
Rörelsemarginal (EBITA-marginal), %	15	13	12	10	12	11
Rörelseresultat (EBIT)	59 341	42 429	75 015	57 098	150 209	132 292
Rörelsemarginal (EBIT-marginal), %	14	13	10	9	11	11
Vinstmarginal, %	10	9	7	6	8	8
Operativt kapital, ¹					621 235	506 238
Avkastning på operativt kapital, %					27	28
Avkastning på eget kapital, %					18	17
Soliditet, %	48	60	48	60	48	47
Kassaflöde	-17 637	-6 394	-49 765	-22 277	45 154	72 642
Likvida medel vid periodens slut	157 817	107 306	157 817	107 306	157 817	199 876
Antal medarbetare i medeltal	624	536	616	533	567	548
Antal medarbetare vid periodens slut	634	534	634	534	634	596
Årsbaserad nettoomsättning per anställd					2 405	2 268

¹ I beräkningen ingår posten icke räntebärande skulder uppgående till 574 324 (317 811) KSEK.

DEFINITIONER

Periodens resultat per aktie

Resultat hänförlig till moderbolagets aktieägare dividerat med antal aktier.

Rörelsemarginal (EBITA-marginal)

Rörelseresultat före avskrivningar på immateriella tillgångar i procent av nettoomsättningen.

Rörelsemarginal (EBIT-marginal)

Rörelseresultat efter avskrivningar i procent av nettoomsättningen.

Vinstmarginal

Periodens resultat i procent av nettoomsättningen.

Operativt kapital

Balansomslutning minskad med likvida medel och andra räntebärande tillgångar samt minskat med icke räntebärande skulder.

Avkastning på operativt kapital

Rörelseresultat (EBIT) i procent av genomsnittligt operativt kapital.

Avkastning på eget kapital

Resultat efter skatt i procent av genomsnittligt eget kapital.

Soliditet

Eget kapital i procent av balansomslutningen.

The global leader in turning strategy into action

BTS focuses on the people side of strategy, working with leaders at all levels to help them make better decisions, convert those decisions to actions and deliver results. At our core, we believe people learn best by doing. For more than 30 years, we've been designing fun, powerful experiences™ that have a profound and lasting impact on people and their careers. We inspire new ways of thinking, build critical capabilities and unleash business success. *It's strategy made personal.*

Vision

The global leader in turning strategy into action.

Purpose

We inspire and equip people to do the best work of their lives, creating better businesses and a better planet.

Value proposition

We make strategy personal and drive great execution. Our unforgettable experiences create levels of alignment, mindset, and capability that deliver better results, faster.

Financial goals

BTS's financial goals over time are to reach:

- A revenue growth, adjusted for changes in exchange rates, of 20 percent, primarily organic.
- An EBITA margin of 15 percent.
- An equity ratio that does not fall below 50 percent over extended periods.

SVERIGE

Huvudkontor
Grevgatan 34
114 53 Stockholm
Tel. 08 58 70 70 00

ARGENTINA

Virrey del Pino – 3514 piso 1 C
1430 - CABA Capital Federal
Buenos Aires
Tel: +54 91149272388

AUSTRALIEN

198 Harbour Esplanade,
Suite 404
Docklands VIC 3008
Tel. +61 3 9670 9850

Level 6
10 Barrack St
Sydney NSW 2000
Tel. +61 02 8243 0900

Suite 3.03, 33 Lexington Drive,
Bella Vista, NSW 2153
Sydney, NSW 2153
Tel: +61 2 8883 5840

BELGIEN

Rue d'Arenberg 44
1000 Bryssel
Tel. +32 (0) 2 27 415 10

BRASILIEN

Rua Geraldo Flausingo
Gomes, 85, 4o andar
Brooklin Novo
04575-060 Sao Paulo-SP
Tel. +55 11 5505 2070

COSTA RICA

Office 203
Prisma Business Center
San Jose
Tel: +506 22 88 48 19

FRANKRIKE

57, rue de Seine
75006 Paris
Tel. +33 1 40 15 07 43

**FÖRENADE
ARABEMIRATEN**

10th Floor, Swiss Tower
Jumeirah Lakes Towers
Dubai
Tel. +971 4 279 8341

INDIEN

Vatika Business Center
Divyashree Chambers,
2nd Floor, Wing A
O'Shaughnessy Road,
Langford Town
Bangalore 560025
Tel. +91 80 4291 1111 Ext 116

1404 and 1405A,
14th Floor, DLH Park,
Opposite MTNL Staff quarters,
S.V. Road, Goregaon (West),
Mumbai - 400062
Maharashtra,
Tel. +91 22 6196 6800

ITALIEN

Viale Fulvio Testi 223
20162 Milano
Tel. +39 02 6611 6364

Viale Abruzzi, 13
20131 Milano
Tel. +39 02 69015719

JAPAN

Kojimachi Brighton Bldg 2F
6-4-17 Kojimachi
Chiyoda-ku
Tokyo 102-0083
Tel. +81 03 6272 9973

KINA

1376 West Nanjing Road
Suite 531, East Office Tower
Shanghai Centre
Shanghai 200040
Tel. +86 21 6289 8688

MEXIKO

Edificio Torre Moliere
Calle Moliere 13 – PH
Col Chapultepec Polanco
C.P. 11560 México, D.F.
Tel. +52 (55) 52 81 69 72

NEDERLÄNDERNA

Rieker business park
John M. Keynesplein 13
1066 EP Amsterdam
Tel. +31 (0)20 615 15 14

SINGAPORE

1 Finlayson Green
#07-02
Singapore 049246
Tel. +65 6221 2870

29A Cuppage Road,
#02-00 Cuppage Terrace
Singapore 229456
Tel: +65 8127 0444

SPANIEN

Simon Bolivar 27-1,
Office No. 4
Bilbao 48013
Tel. +34 94 423 5594

Calle José Abascal 55,
piso 3ºDcha
28003 Madrid
Tel. +34 91 417 5327

STORBRITANNIEN

1 Queen Caroline Street
London W6 9YN
Tel: +44 20 7368 4180

Holbrook Court,
Cumberland Business Centre,
Hampshire, PO5 1DS
Portsmouth
Tel: +44 2393 162686

SYDAFRIKA

267 West Avenue, 1st Floor
Centurion 0046,
Gauteng
Tel. +27 12 663 6909

SYDKOREA

1st Floor
Wonseo Building
13, Changdeokgung 1-gil
Jongno-gu
Seoul 03058
Tel. +82 2 539 7676

TAIWAN

7 F., No. 307,
Dun-Hua, North Road
Taipei 105
Tel. +886 2 8712 3665

THAILAND

128/27 Phayathai Plaza
Building (4th Floor)
Phyathai Rd. Kwaeng Thung
Phyathai
Khet Ratchathewi
Bangkok 10400
Tel. +66 2 216 5974

TYSKLAND

Ritterstraße 12
D-50668 Köln
Tel +49 221 270 70 763

USA

Frost Bank Building
401 Congress Avenue
Suite 2740
Austin, Texas 78701
Tel. +1 512 474 1416

200 South Wacker Drive
Suite 925
Chicago, IL 60606
Tel. +1 312 509 4750

1817 Church Street Suite 2N,
Evanston
Chicago, IL 60201

101 West Elm St
Suite 310
Conshohocken, PA 19428
Tel. (toll free) +1 800 445 7089
Tel. +1 484 391 2900

60 E. 42nd Street, Suite 2434
New York, NY, 10165
Tel. +1 646 378 3730

4742 N. 24th St., Suite 120
Phoenix, AZ 85016
Tel. +1 480 948 2777

222 Kearny Street, Ste 1000
San Francisco, CA 94108
Tel. +1 415 362 4200

**ADVANTAGE
PERFORMANCE GROUP**

100 Smith Ranch Road,
Suite 306
San Rafael, CA 94903
USA
Tel. +1 800 494 6646

Strategy made personal

We create powerful experiences that help
leaders build the future of their business



www.bts.com