

BTS GROUP AB (PUBL)

BOKSLUTSKOMMUNIKÉ JANUARI–DECEMBER 2010

Q4

STARK TILLVÄXT OCH KRAFTIG RESULTATFÖRBÄTTRING

Helåret 2010

- Nettoomsättningen uppgick till 694,6 (595,1) MSEK.
Rensat för valutakursförändringar var tillväxten 21 procent.
- Resultat före skatt ökade med 32 procent till 90,4 (68,3) MSEK.
- Resultat efter skatt ökade med 34 procent till 59,2 (44,3) MSEK.
- Resultatet per aktie ökade med 34 procent till 3,28 (2,45) SEK.

Fjärde kvartalet 2010

- Nettoomsättningen under fjärde kvartalet uppgick till 200,2 (162,4) MSEK.
Rensat för valutakursförändringar var tillväxten 27 procent.
- Resultatet före skatt ökade med 16 procent till 26,9 (23,3) MSEK.
- Resultatet efter skatt ökade med 21 procent till 18,0 (14,9) MSEK.
- Resultatet per aktie ökade med 21 procent till 1,00 (0,83) SEK.

Utdelning

- Föreslagen utdelning är 1,50 (1,20) SEK per aktie.

BTS Group AB är ett internationellt konsult- och utbildningsföretag inom affärsmannaskap. BTS stödjer företagsledningar att genomföra förändringar och resultatförbättringar med hjälp av skräddarsydda simuleringsmodeller. BTS lösningar och tjänster tränar hela organisationen att analysera och fatta beslut med fokus på de faktorer som driver tillväxt och lönsamhet. Detta ger ökat marknadsfokus och lönsamhetstänkande i det vardagliga beslutsfattandet, vilket leder till mätbara och bestående resultatförbättringar. BTS kunder är ofta ledande storföretag.

KOMMENTARER FRÅN VD

Ett rekordår med snabb tillväxt och resultatförbättring. Tillväxtländerna lyfter. BTS Europa starkt igen.

2010 blev ett rekordår för BTS, med en tillväxt på 21 procent och en resultatförbättring på 34 procent. BTS är inne i en solid tillväxtfas. Marknaden utvecklas positivt och vi tar andelar.

Vår verksamhet i tillväxtländerna lyfter med en tillväxt under 2010 om 43 procent och under fjärde kvartalet med 86 procent samtidigt som resultatet nästan fyrdubblas.

BTS Europa återvände under fjärde kvartalet till god tillväxt och lönsamhet och marknaden utvecklas positivt.

Vår största enhet, BTS USA, har haft ett starkt år.

Under 2010 har BTS investerat väsentligt för fortsatt tillväxt. Vi har ökat säljkåren. Vi har öppnat nya kontor i Amsterdam, Sao Paulo och Los Angeles. Vi har väsentligt ökat resurserna för produktutveckling, marknadsföring och utbildning. Och vi har investerat i BTS Interactive – vår enhet för "connected learning" – där intäkterna växte med cirka 60 procent under 2010.

Stockholm, 18 februari 2011

Henrik Ekelund

VD och koncernchef för BTS Group AB (publ)



VERKSAMHETEN

Helåret 2010

► Omsättning

BTS nettoomsättning uppgick under året till 694,6 (595,1) MSEK. Renstat för valutakursförändringar var tillväxten 21 procent.

Tillväxten varierade mellan enheterna: BTS Övriga marknader 43 procent, BTS USA 19 procent, BTS Europa 14 procent, och APG 29 procent (tillväxttal beräknade i lokala valutor).

► Resultat

Rörelseresultatet före avskrivningar på immateriella tillgångar (EBITA) ökade under året med 27 procent och uppgick till 99,0 (78,1) MSEK. Rörelseresultatet (EBIT) ökade under året med 32 procent och uppgick till 92,0 (69,8) MSEK. Rörelseresultatet har under året belastats med 7,0 (8,3) MSEK för avskrivning av immateriella tillgångar hänförliga till förvärv.

Rörelsemarginalen före avskrivningar på immateriella tillgångar (EBITA-marginal) var 14 (13) procent. Rörelsemarginalen (EBIT-marginal) var 13 (12) procent.

Koncernens resultat före skatt för året ökade med 32 procent till 90,4 (68,3) MSEK.

Samtliga enheter har förbättrat sina resultat under året. Resultatet har påverkats negativt av förändrade valutakurser (negativ effekt 5,9 MSEK).

Fjärde kvartalet

BTS nettoomsättning uppgick under fjärde kvartalet till 200,2 (162,4) MSEK. Med justering för valutakursförändringar var tillväxten 27 procent.

Rörelseresultatet före avskrivningar på immateriella tillgångar (EBITA) ökade under fjärde kvartalet med 21 procent och uppgick till 29,5 (24,4) MSEK. Rörelseresultatet (EBIT) ökade med 15 procent till 27,3 (23,9) MSEK. Rörelseresultatet har under fjärde kvartalet belastats med 2,1 (0,5) MSEK för avskrivning av immateriella tillgångar hänförliga till förvärv.

Rörelsemarginalen före avskrivningar på immateriella tillgångar (EBITA-marginal) var 15 (15) procent. Rörelsemarginalen (EBIT-marginal) var 14 (15) procent.

Resultat före skatt för fjärde kvartalet ökade med 16 procent och uppgick till 26,9 (23,3) MSEK.

Resultatet under fjärde kvartalet har påverkats positivt av förbättringar i BTS Övriga marknader och BTS Europa, och påverkats negativt av ett lägre resultat i BTS USA och APG.

Marknadsutveckling

BTS har vuxit snabbare än konkurrenterna under många år och den senaste konjunkturnedgången har ytterligare tydliggjort BTS konkurrensfördelar.

Många av BTS konkurrenter uppvisade intäktsminskningar under 2009 på mellan 20 och 40 procent medan BTS intäkter endast föll 3 procent (valutarensat). Framstegen relativt konkurrenterna under 2009 har placerat BTS i en starkare position på marknaden under 2010.

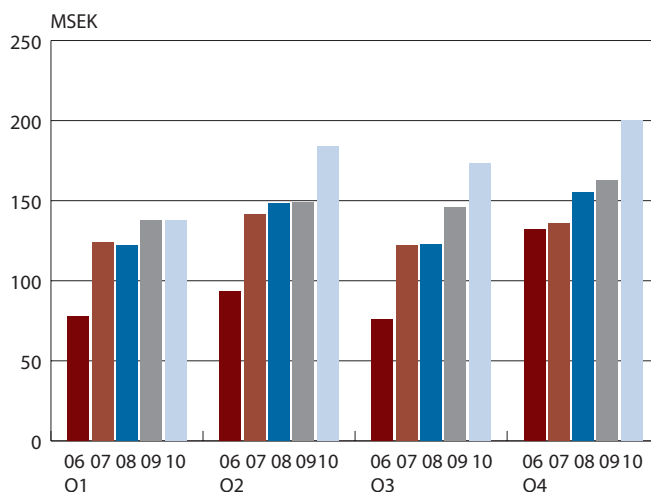
BTS har idag marknadens mest kompletta utbud av skräddarsydda simuleringslösningar, en välutvecklad försäljningsorganisation och är samtidigt det enda företaget i världen som globalt kan betjäna stora internationella företag inom detta område.

Marknaden har utvecklats positivt under året och utsikterna för 2011 är goda.

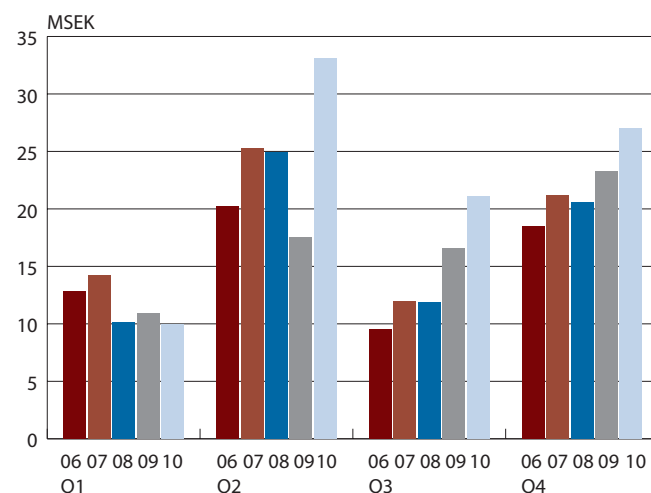
Uppdrag och nya kunder

Nya kunder under året var bland andra Walmart, Lenovo, Chevron, Logica, Anglo American, Standard Chartered Bank, Ahlstrom, Femsa, Rio Tinto, Mondi Group, Thule AB, Hershey's, HSBC Brazil, Salesforce.com, LG Electronics och Thai Air.

KVARTALSVIS INTÄKTSUTVECKLING



KVARTALSVIS RESULTATUTVECKLING
Resultat före skatt



Operativa enheter

NETTOOMSÄTTNING PER OPERATIV ENHET

MSEK	Okt–dec 2010	Okt–dec 2009	Helår 2010	Helår 2009
Nordamerika*	129,4	112,4	487,5	423,6
Europa	48,4	38,4	133,7	123,3
Övriga marknader	22,4	11,6	73,4	48,2
Totalt	200,2	162,4	694,6	595,1
<i>*Nordamerika</i>				
BTS	91,7	82,7	345,8	307,6
APG	37,7	29,7	141,7	116,0
Totalt	129,4	112,4	487,5	423,6

RÖRELSERESULTAT FÖRE AVSKRIVNINGAR AV IMMATERIELLA TILLGÅNGAR (EBITA) PER OPERATIV ENHET

MSEK	Okt–dec 2010	Okt–dec 2009	Helår 2010	Helår 2009
Nordamerika*	14,3	16,6	73,7	68,4
Europa	12,4	8,3	14,0	6,7
Övriga marknader	2,8	-0,5	11,3	3,0
Totalt	29,5	24,4	99,0	78,1
<i>*Nordamerika</i>				
BTS	14,4	15,5	69,4	63,8
APG	-0,1	1,1	4,3	4,6
Totalt	14,3	16,6	73,7	68,4

Nordamerika

► BTS

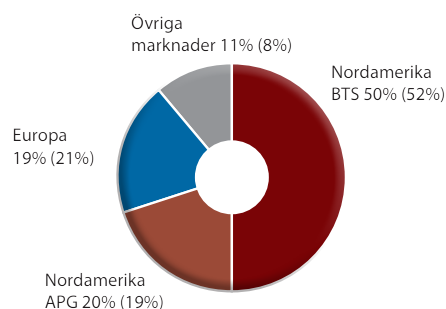
Nettoomsättningen för BTS verksamhet i Nordamerika uppgick under året till 345,8 (307,6) MSEK. Rensat för valutakursförändringar ökade intäkterna med 19 procent. Rörelseresultatet före avskrivningar på immateriella tillgångar (EBITA) uppgick under året till 69,4 (63,8) MSEK. Rörelsemarginalen före avskrivningar på immateriella tillgångar (EBITA-marginal) var 20 (21) procent.

Nettoomsättningen uppgick under fjärde kvartalet till 91,7 (82,7) MSEK. Rensat för valutakursförändringar ökade intäkterna med 15 procent. Rörelseresultatet före avskrivningar på immateriella tillgångar (EBITA) uppgick under fjärde kvartalet till 14,4 (15,5) MSEK. Rörelsemarginalen före avskrivningar på immateriella tillgångar (EBITA-marginal) var 16 (19) procent.

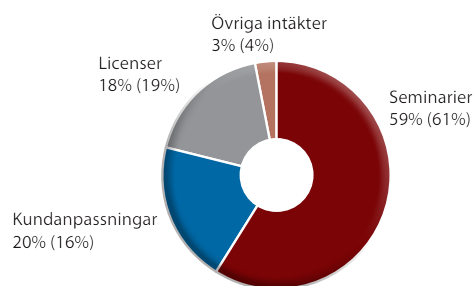
Den lägre rörelsemarginalen under det fjärde kvartalet beror på nyrekrytering inför 2011 samt på merkostnader avseende några större, nu avslutade, projekt.

USA-marknaden har fortsatt att stärkas under året och BTS tar marknadsandelar.

NETTOOMSÄTTNING FÖRDELAT PER OPERATIV ENHET 1 JANUARI–31 DECEMBER 2010 (2009)



NETTOOMSÄTTNING FÖRDELAT PER INTÄKTSSLAG 1 JANUARI–31 DECEMBER 2010 (2009)



► APG

Nettoomsättningen för APG uppgick under året till 141,7 (116,0) MSEK. Rensat för valutakursförändringar ökade intäkterna med 29 procent. Rörelseresultatet före avskrivningar på immateriella tillgångar (EBITA) uppgick under året till 4,3 (4,6) MSEK. Rörelsemarginalen före avskrivningar på immateriella tillgångar (EBITA-marginal) var 3 (4) procent.

Nettoomsättningen uppgick under fjärde kvartalet till 37,7 (29,7) MSEK. Rensat för valutakursförändringar ökade intäkterna med 31 procent. Rörelseresultatet före avskrivningar på immateriella tillgångar (EBITA) uppgick under fjärde kvartalet till -0,1 (1,1) MSEK. Rörelsemarginalen före avskrivningar på immateriella tillgångar (EBITA-marginal) var 0 (4) procent.

Resultatförsämringen under kvartalet beror på avskrivningar av en osäker fordran, vilket påbörjades under årets tredje kvartal. Hela denna fordran är nu avskriven.

Europa

Nettoomsättningen för Europa uppgick under året till 133,7 (123,3) MSEK. Rensat för valutakursförändringar ökade intäkterna med 14 procent. Rörelseresultatet före avskrivningar på immateriella tillgångar (EBITA) uppgick under året till 14,0 (6,7) MSEK. Rörelsemarginalen före avskrivningar på immateriella tillgångar (EBITA-marginal) var 10 (5) procent.

Nettoomsättningen uppgick under fjärde kvartalet till 48,4 (38,4) MSEK. Rensat för valutakursförändringar ökade intäkterna med 31 procent. Rörelseresultatet före avskrivningar på immateriella tillgångar (EBITA) uppgick under det fjärde kvartalet till 12,4 (8,3) MSEK. Rörelsemarginalen före avskrivningar på immateriella tillgångar (EBITA-marginal) var 26 (22) procent.

Resultatförbättringen under det fjärde kvartalet beror främst på förbättringen i BTS norra Europa genom lägre kostnader och ökad försäljning.

Övriga marknader

Nettoomsättningen för Övriga marknader uppgick under året till 73,4 (48,2) MSEK. Rensat för valutakursförändringar ökade intäkterna med 43 procent. Rörelseresultatet före avskrivningar på immateriella tillgångar (EBITA) uppgick under året till 11,3 (3,0) MSEK. Rörelsemarginalen före avskrivningar på immateriella tillgångar (EBITA-marginal) var 15 (6) procent.

Nettoomsättningen uppgick under fjärde kvartalet till 22,4 (11,6) MSEK. Rensat för valutakursförändringar ökade intäkterna med 86 procent. Rörelseresultatet före avskrivningar på immateriella tillgångar (EBITA) uppgick under fjärde kvartalet till 2,8 (-0,5) MSEK. Rörelsemarginalen före avskrivningar på immateriella tillgångar (EBITA-marginal) var 12 (-4) procent.

BTS utveckling i samtliga marknader (Australien, Sydostasien och Sydafrika) var positiv under året. Rörelseresultat har förbättrats väsentligt i samtliga enheter där tidigare genomförda rekryteringar och marknadsinvesteringar nu ger effekt. Efterfrågan på dessa marknader är fortsatt stark.

Finansiell ställning

BTS kassaflöde från den löpande verksamheten har under året uppgått till 65,1 (61,3) MSEK.

Tillgängliga likvida medel uppgick vid periodens slut till 88,4 (75,4) MSEK. Bolagets räntebärande lån, som hänför sig till tidigare genomförda förvärv, uppgick vid periodens slut till 27,8 (52,3) MSEK.

BTS soliditet var 59 (59) procent vid periodens slut.

Bolaget har på balansdagen inga utestående konverteringslån.

Medarbetare

Antalet medarbetare inom BTS Group AB per den 31 december 2010 var 299 (252).

Genomsnittligt antal anställda under året var 276 (260).

Moderbolaget

Bolagets nettoomsättning uppgick till 2,6 (2,5) MSEK och resultatet efter finansnetto till 34,4 (16,8) MSEK. Likvida medel uppgick till 0,1 (0,1) MSEK.



Utsikter för 2011

Resultatet före skatt bedöms bli bättre än föregående år.

Årsstämma och föreslagen utdelning

Årsstämma kommer att hållas torsdagen den 5 maj 2011 kl. 09:30 i BTS lokaler, Grevgatan 34, Stockholm.

Styrelsen har föreslagit en utdelning om 1,50 SEK per aktie.

Händelser efter periodens utgång

Inga väsentliga händelser har inträffat efter periodens utgång.

Risker och osäkerhetsfaktorer

BTS är i sin verksamhet utsatt för ett antal risker och osäkerhetsfaktorer vilka omnämns och kommenteras i årsredovisningen 2009. Per den 31 december 2010 bedöms inga nya väsentliga risker eller osäkerhetsfaktorer ha tillkommit.

Viktiga uppskattningar och bedömningar

För att upprätta finansiella rapporter enligt IFRS krävs att företagsledningen gör bedömningar och uppskattningar samt gör antaganden som påverkar tillämpningen av redovisningsprinciperna och de redovisade beloppen av tillgångar, skulder, intäkter och kostnader. Uppskattningarna och antagandena är baserade på historiska erfarenheter och ett antal andra faktorer som under rådande förhållanden synes vara rimliga. Verkligt utfall kan komma att avvika från dessa uppskattningar och bedömningar. Uppskattningar och antaganden ses över regelbundet.

Redovisningsprinciper

Denna delårsrapport har upprättats i enlighet med IAS 34 Delårsrapportering och Årsredovisningslagen. Koncernredovisningen har upprättats i enlighet med International Financial Reporting Standards (IFRS) och IFRIC-tolkningar sådana de antagits av EU samt därtill följande hänvisning till 9 kapitlet i Årsredovisningslagen. Dessutom följer koncernredovisningen rekommendationer från Rådet för finansiell rapportering RFR 1. Moderbolagets redovisning är upprättad i enlighet med RFR 2, Redovisning för juridiska personer och Årsredovisningslagen. De redovisningsprinciper och beräkningsmetoder som tillämpas överensstämmer med redovisningsprinciper som användes vid upprättandet av senaste årsredovisningen.

IAS 1 (omarbetad) – Utformning av finansiella rapporter. Koncernen har tillämpat den omarbetade standarden från den 1 juli 2009. Den omarbetade standarden kräver att förändringar i eget kapital som inte avser transaktioner med aktieägare redovisas i en rapport över totalresultatet. Koncernen presenterar därför alla ägarrelaterade förändringar i eget kapital i Förändring i koncernens eget kapital medan alla förändringar i eget kapital som inte avser transaktioner med aktieägare redovisas i Koncernens rapport över totalresultat. Den omarbetade standarden har ingen påverkan på annat än presentationen.

IFRS 2 (ändring) – Aktierelaterade ersättningar. Koncernen har tillämpat ändringen från den 1 juli 2009. Den ändrade standarden behandlar intjäningsvillkor och indragningar. Ändringen av standarden har för närvarande ingen materiell inverkan på koncernens finansiella rapporter.

IFRS 7 (ändring) – Finansiella instrument: Upplysningar. Koncernen har tillämpat ändringen från den 1 januari 2009. Ändringen kräver utökade upplysningar om värdering till verkligt värde och likviditetsrisk. Den ändrade standarden har ingen påverkan på annat än presentationen.

Kommande rapporttillfällen

Årsredovisning 2010	Utsändes i april 2011
Delårsrapport jan–mars	5 maj 2011
Delårsrapport apr–juni	17 augusti 2011
Delårsrapport juli–sep	9 november 2011

Stockholm den 18 februari 2011

Henrik Ekelund
Verkställande direktör.

Granskningsrapport

Vi har utfört en översiktlig granskning av rapporten för BTS Group AB (publ) för perioden 1 januari 2010 till 31 december 2010. Det är styrelsen och verkställande direktören som har ansvaret för att upprätta och presentera denna finansiella delårsinformation i enlighet med IAS 34 och årsredovisningslagen. Vårt ansvar är att uttala en slutsats om denna finansiella delårsinformation grundad på vår översiktliga granskning.

Vi har utfört vår översiktliga granskning i enlighet med Standard för översiktlig granskning (SÖG) 2410, Översiktlig granskning av finansiell delårsinformation utförd av företagens valda revisor. En översiktlig granskning består av att göra förfrågningar, i första hand till personer som är ansvariga för finansiella frågor och redovisningsfrågor, att utföra analytisk granskning och att vidta andra översiktliga granskningsåtgärder. En översiktlig granskning har en annan inriktning och en betydligt mindre omfattning jämfört med den inriktning och omfattning som en revision enligt Revisionsstandard i Sverige RS och god revisionsred i övrigt har. De granskningsåtgärder som vidtas vid en översiktlig granskning gör det inte möjligt för oss att skaffa oss en sådan säkerhet att vi blir medvetna om alla viktiga omständigheter som skulle kunna ha blivit identifierade om en revision utförts. Den uttalade slutsatsen grundad på en översiktlig granskning har därför inte den säkerhet som en uttalad slutsats grundad på en revision har.

Grundat på vår översiktliga granskning har det inte kommit fram några omständigheter som ger oss anledning att anse att delårsrapporten inte, i allt väsentligt, är upprättad för koncernens del i enlighet med IAS 34 och årsredovisningslagen samt för moderbolagets del i enlighet med årsredovisningslagen.

Stockholm den 18 februari 2011

Öhrlings PricewaterhouseCoopers AB

Magnus Thorling
Huvudansvarig revisor

Kontaktinformation

Henrik Ekelund, VD	Tel: 08 587 070 00
Stefan Brown, CFO	Tel: 08 587 070 62
Thomas Ahlerup,	Tel: 08 587 070 02
Informationschef	Mobiltn: 0768 966 300

För ytterligare information besök vår hemsida www.bts.com

BTS Group AB (publ)
Grevgatan 34
114 53 Stockholm
SVERIGE

Tel. 08 587 070 00
Fax. 08 587 070 01
Organisationsnummer: 556566-71 19

KONCERNENS RESULTATRÄKNING I SAMMANDRAG

KSEK	Okt–dec 2010	Okt–dec 2009	Jan–dec 2010	Jan–dec 2009
Nettoomsättning	200 272	162 361	694 650	595 062
Rörelsekostnader	-170 000	-137 112	-592 285	-513 755
Avskrivningar materiella anläggningstillgångar	-821	-822	-3 364	-3 176
Avskrivningar immateriella anläggningstillgångar	-2 097	-527	-6 959	-8 268
Rörelseresultat	27 354	23 900	92 042	69 863
Finansnetto	-390	-576	-1 625	-1 564
Resultat före skatt	26 964	23 324	90 417	68 299
Beräknad skatt	-8 890	-8 381	-31 180	-24 009
Periodens resultat	18 074	14 943	59 237	44 290
varav hänförligt till moderbolagets aktieägare	18 074	14 943	59 237	44 290
Resultat per aktie, före utspädning, SEK	1,00	0,83	3,28	2,45
Antal aktier vid periodens slut	18 048 300	18 048 300	18 048 300	18 048 300
Genomsnittligt antal aktier före utspädning	18 048 300	18 048 300	18 048 300	18 048 300
Resultat per aktie, efter utspädning, SEK	1,00	0,83	3,27	2,45
Genomsnittligt antal aktier efter utspädning	18 110 822	18 110 822	18 110 822	18 110 822
Utdelning per aktie, SEK			1,50*	1,20

* Föreslagen utdelning per aktie

KONCERNENS RAPPORT ÖVER TOTALRESULTAT

KSEK	Okt–dec 2010	Okt–dec 2009	Jan–dec 2010	Jan–dec 2009
Periodens resultat	18 074	14 943	59 237	44 290
Övrigt totalresultat				
Omräkningsdifferenser i eget kapital	3 348	8 872	-17 298	-14 433
Övrigt totalresultat för perioden, netto efter skatt	3 348	8 872	-17 298	-14 433
Summa totalresultat för perioden	21 422	23 815	41 939	29 857
varav hänförligt till moderbolagets aktieägare	21 422	23 815	41 939	29 857

KONCERNENS BALANSRÄKNING I SAMMANDRAG

KSEK	31 dec 2010	31 dec 2009
Tillgångar		
Goodwill	140 167	151 787
Övriga immateriella anläggningstillgångar	14 196	18 830
Materiella anläggningstillgångar	9 742	9 174
Övriga anläggningstillgångar	5 769	5 310
Kundfordringar	167 122	150 552
Övriga omsättningstillgångar	57 556	32 031
Likvida medel	88 441	75 412
Summa tillgångar	482 993	443 096
Eget kapital och skulder		
Eget kapital	280 146	259 623
Räntebärande långfristiga skulder	135	164
Icke räntebärande långfristiga skulder	297	317
Räntebärande kortfristiga skulder	27 815	52 334
Icke räntebärande kortfristiga skulder	174 600	130 658
Summa eget kapital och skulder	482 993	443 096

KONCERNENS KASSAFLÖDESANALYS

KSEK	Jan-dec 2010	Jan-dec 2009
Kassaflöde från den löpande verksamheten	65 107	61 320
Kassaflöde från investeringsverksamheten	-4 576	-4 431
Kassaflöde från finansieringsverksamheten	-44 377	-46 054
Periodens kassaflöde	16 154	10 835
Likvida medel vid periodens början	75 412	65 887
Omräkningsdifferenser i likvida medel	-3 125	-1 310
Likvida medel vid periodens slut	88 441	75 412

FÖRÄNDRINGAR I EGET KAPITAL FÖR KONCERNEN

KSEK	Totalt eget kapital 31 dec 2010	Totalt eget kapital 31 dec 2009
Belopp vid årets ingång	259 623	250 908
Utdelning till aktieägarna	-21 658	-21 658
Övrigt	242	516
Totalresultat för perioden	41 939	29 857
Belopp vid periodens utgång	280 146	259 623

NYCKELTAL FÖR KONCERNEN

	Okt-dec 2010	Okt-dec 2009	Jan-dec 2010	Jan-dec 2009
Nettoomsättning, KSEK	200 272	162 361	694 650	595 062
EBITA (rörelseresultat före avskrivningar på immateriella tillgångar), KSEK	29 501	24 427	99 001	78 131
EBIT (rörelseresultat), KSEK	27 354	23 900	92 042	69 863
EBITA-marginal (rörelsemarginal före avskrivningar på immateriella tillgångar), %	15	15	14	13
EBIT-marginal (rörelsemarginal), %	14	15	13	12
Vinstmarginal, %	9	9	9	7
Operativt kapital, KSEK			219 653	236 709
Avkastning på eget kapital, %			22	17
Avkastning på operativt kapital, %			40	28
Soliditet vid periodens slut, %	59	56	59	56
Kassaflöde, KSEK	8 478	-12 752	16 154	10 835
Likvida medel vid periodens slut, KSEK	88 441	75 412	88 441	65 887
Antal medarbetare i medeltal	297	253	276	260
Antal medarbetare vid periodens slut	299	252	299	252
Årsbaserad nettoomsättning per anställd, KSEK			2 517	2 289

MODERBOLAGETS RESULTATRÄKNING I SAMMANDRAG

KSEK	Okt–dec 2010	Okt–dec 2009	Jan–dec 2010	Jan–dec 2009
Nettoomsättning	300	0	2 630	2 502
Rörelsekostnader	104	-653	-1 961	-2 002
Rörelseresultat	404	-653	669	500
Finansnetto	7 170	2 172	33 708	16 267
Resultat före skatt	7 574	1 519	34 377	16 767
Beräknad skatt	-175	-	-175	-138
Periodens resultat	7 399	1 519	34 202	16 629

MODERBOLAGETS BALANSRÄKNING I SAMMANDRAG

KSEK	31 dec 2010	31 dec 2009
Tillgångar		
Finansiella tillgångar	131 574	152 025
Övriga omsättningstillgångar	5 639	2 435
Likvida medel	118	129
Summa tillgångar	137 331	154 589
Eget kapital och skulder		
Eget kapital	109 042	95 499
Skulder	28 289	59 090
Summa eget kapital och skulder	137 331	154 589

DEFINITIONER

Periodens resultat per aktie

Resultat hänförlig till moderbolagets aktieägare dividerat med antal aktier.

EBITA-marginal (rörelsemarginal före avskrivningar på immateriella tillgångar)

Rörelseresultat före avskrivningar på immateriella tillgångar i procent av nettoomsättningen.

EBIT-marginal (rörelsemarginal)

Rörelseresultat efter avskrivningar i procent av nettoomsättningen.

Vinstmarginal

Periodens resultat i procent av nettoomsättningen.

Operativt kapital

Balansomslutning minskad med likvida medel och andra räntebärande tillgångar samt minskat med icke räntebärande skulder.

Avkastning på eget kapital

Resultat efter skatt i procent av genomsnittligt eget kapital.

Avkastning på operativt kapital

Rörelseresultat i procent av genomsnittligt operativt kapital.

Soliditet

Eget kapital i procent av balansomslutningen.

BTS ger ledande företag möjlighet att lära, förändra och förbättra



BTS STOCKHOLM

Grevgatan 34
114 53 Stockholm
Sverige
Tel. 08 58 70 70 00
Fax. 08 58 70 70 01

BTS AMSTERDAM

Thomas R. Malthusstraat 1-3
1066JR Amsterdam
Nederländerna
Tel. +31 6 250958 72

BTS BANGKOK

BTS Business Consulting
(Thailand) Co., Ltd.
Thai CC Tower, 889 South
Sathorn Road, Suite 181
Yannawa, Sathorn
Bangkok 10120, Thailand
Tel. +66 2 672 3780
Fax. +66 2 672 3665

BTS BILBAO

c/o Simon Bolivar 27-1º,
dpt. 19
Bilbao 48013
Spanien
Tel. +34 94 423 5594
Fax. +34 94 423 6897

BTS BRYSSEL

BTS Brussels NV
Rue d'Arenberg 44
1000 Bryssel
Belgien
Tel. +32 (0) 2 27 415 10
Fax. +32 (0) 2 27 415 11

BTS CHICAGO

33 N. LaSalle Street
Suite 1210
Chicago, IL 60602
USA
Tel. +1 312 263 6250
Fax. +1 312 263 6110

BTS HELSINGFORS

Kalevankatu 3A 45
00100 Helsingfors
Finland
Tel. +358 9 8622 3600
Fax. +358 9 8622 3611

BTS JOHANNESBURG

272 West Avenue
Lakefield Office Park,
Building C
Centurion, Gauteng
Sydafrika
Tel. +27 12 663 6909
Fax. +27 12 663 6887

BTS LONDON

346 Kensington High Street
London W14 8NS
Storbritannien
Tel. +44 207 348 18 00
Fax. +44 207 348 18 01

BTS LOS ANGELES

2029 Century Park East
Suite 1400
Los Angeles,
CA 90067
USA
Tel. +1 424 202 6952

BTS MADRID

Paseo General Martínez
Campos, 53
Bajo Derecha
28010 Madrid
Spanien
Tel. +34 91 417 5327
Fax. +34 91 555 2433

BTS MELBOURNE

Suite 404,
198 Harbour Esplanade
Docklands VIC 3008
Australien
Tel. +61 3 9670 9850
Fax. +61 3 9670 9569

BTS MEXICO CITY

Luis G. Urbina No. 4-Desp. 201
Col. Polanco Chapultepec
C.P.11560. México, D.F., Mexiko
Tel. +52 (55) 5281 6972
Fax. +52 (55) 5281 6972

BTS NEW YORK

60 E. 42nd Street
Suite 2434
New York, NY, 10165
USA
Tel. +1 646 378 3730
Fax. +1 646 378 3731

BTS PHILADELPHIA

6 Tower Bridge, Suite 540
181 Washington Street
Conshohocken, PA 19428
USA
Tel. (toll free) +1 800 445 7089
Tel. +1 484 391 2900
Fax. +1 484 391 2901

BTS SAN FRANCISCO

456 Montgomery Street
Suite 900
San Francisco, CA 94104
USA
Tel. +1 415 362 42 00
Fax. +1 415 362 42 70

BTS SAO PAULO

BTS Consultoria E Serviços
Ltda.
Rua Oscar Freire, 379, 12º floor,
cj. 121,
CEP 01426-001, São Paulo,
Brasilien
Tel. +55 11 3443 6295
Fax. +55 11 3443 6201

BTS SCOTTSDALE

9455 E. Ironwood Square
Drive, Ste. 100
Scottsdale, AZ 85258
USA
Tel. +1 480 948 2777
Fax. +1 480 948 2928

BTS SHANGHAI

BTS Consulting
(Shanghai) Co., Ltd
Level 29 Shanghai Kerry
Center
1515 Nan Jing West Road
Shanghai 200040
Kina
Tel. +86 21 61037417
Fax. +86 21 6103 7418

BTS SINGAPORE

BTS Asia Pacific Pte Ltd
37B Kreta Ayer Road
Singapore 089001
Tel. +65 9750 3598
Tel/Fax. +65 6221 2870

BTS STAMFORD

300 First Stamford Place
Stamford, CT 06902
USA
Tel. +1 203 316 2740
Fax. +1 203 316 2750

BTS SYDNEY

Level 4, 61 York St,
Sydney NSW 2000
Australien
Tel. +61 2 9299 6435
Fax. +61 2 9299 6629

BTS SÖUL

949-8, 3F Sewon Building,
Daechi-dong
Gangnam-gu, Söul
Sydkorea 135-280
Tel. +82 2 539 7676
Fax. +82 2 553 3700

BTS TAIPEI

BTS Asia-Pacific Pte. Ltd.,
Taiwan Branch
12F Building A
No. 25, Ren Ai Road, Section 4,
Taipei, Taiwan
Tel. +886 987 80 29 30

BTS TOKYO

Embassy of Sweden
Compound
1-10-3-901
Roppongi Minato-ku
Tokyo 106-0032, Japan
Tel. 03-3560-3692
Fax. 03-3560-3693

**Advantage Performance
Group**

700 Larkspur Landing Circle,
Suite 125
Larkspur, CA 94939
USA
Tel. 1-800-494-6646
Fax. 1-415-925-9512



Catalysts for Profitability and Growth

www.bts.com