

Vision

The global leader in turning strategy into action.

God tillväxt och kraftig resultatförbättring

Helåret 2017

- Nettoomsättningen uppgick till 1 242,6 (1 107,6) MSEK. Rensat för valutakursförändringar var tillväxten 12 procent.
- Resultatet före skatt ökade med 19 procent till 131,4 (110,9) MSEK.
- Resultatet efter skatt ökade med 33 procent till 98,1 (73,8) MSEK.
- Resultatet per aktie före utspädning ökade med 31 procent till 5,20 (3,96) SEK och efter utspädning till 5,09 (3,96).

Fjärde kvartalet 2017

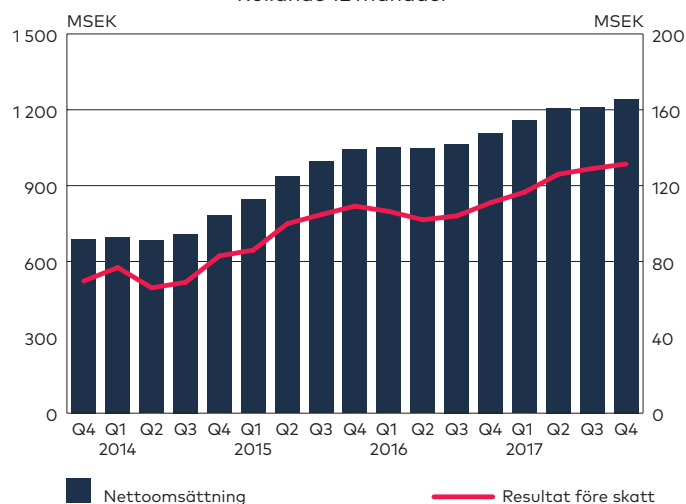
- Nettoomsättningen uppgick till 368,2 (336,4) MSEK. Rensat för valutakursförändringar var tillväxten 16 procent.
- Resultatet före skatt ökade med 5 procent till 44,8 (42,7) MSEK.
- Resultatet efter skatt ökade med 44 procent till 40,4 (28,0) MSEK.
- Resultatet per aktie före utspädning ökade med 43 procent till 2,14 (1,50) SEK och efter utspädning till 2,10 (1,50).
- Den beräknade skatten under fjärde kvartalet har påverkats positivt med 10,5 MSEK på grund av omvärdering av uppskjuten skatteskuld till följd av ändrad bolagsskattesats i USA.

Utdelning

- Föreslagen utdelning är 2,80 (2,50) SEK per aktie att utbetalas vid två tillfällen med 1,40 SEK per utbetalning.

NETTOOMSÄTTNING OCH RESULTAT FÖRE SKATT

Rullande 12 månader



BTS är ett tjänsteföretag med huvudkontor i Stockholm med närmare 600 medarbetare vid 37 kontor i sex världsdelar. Vi fokuserar på individerna när organisationer ska genomföra strategiförändringar och arbetar med ledare på samtliga nivåer för att hjälpa dem att fatta bättre beslut, gå från beslut till handling och leverera resultat. Vi är övertygade om att man lär sig bäst genom egna erfarenheter. Under 30 års tid har vi skapat engagerande och effektfulla program med en djup och bestående inverkan på deltagarna och deras karriärer. Vi inspirerar till nya sätt att tänka och stärka de kritiska förmågor som medarbetare och ledare behöver för att skapa bättre affärsresultat. *It's strategy made personal.*

Vi stödjer en rad olika kundbehov, däribland: Kompetensutveckling och utvärdering, Strategisk samsyn och strategi-genomförande, Affärsmannaskap, Ledarskap och säljutbildningsprogram samt Affärssimuleringar på arbetet och Verktyg för genomförande av förändringar.

BTS är partner till närmare 450 företag och organisationer, inklusive fler än 30 av världens 100 största multinationella företag. Bland våra största kunder återfinns några av världens mest respekterade företag: AT&T, Chevron, Coca-Cola, Ericsson, Google, GSK, HP, HSBC, Salesforce.com och Unilever.

BTS Group AB (publ) är noterat på Nasdaq Stockholm och handlas under symbolen BTS B.

För mer information, besök oss på www.bts.com.

Q4

KOMMENTARER FRÅN VD

Rekordår, rekordkvartal och positiva utsikter

Vi gör vårt bästa år någonsin. Under 2017 ökar intäkterna 12 procent och resultatet 19 procent.

Den positiva utvecklingen skapas av våra investeringar i organisk tillväxt – i digitala lösningar, produktutveckling, marknad och organisation – och i förvärv, samt av vårt arbete med att öka marginalerna.

BTS Nordamerika – vår största enhet – visar ett trendbrott under 2017; de är tillbaka till tillväxt och ökar resultatet med 25 procent. BTS Övriga marknader har ännu ett starkt tillväxtår; de har nu fördubblat intäkterna på tre år. BTS Europa har ett svagare år, men förvärven under slutet av året ger goda möjligheter inför 2018. APG växer och ökar resultat på helåret.

Vårt fjärde kvartal är vårt bästa kvartal någonsin, och vi överträffar fjolårets mycket starka kvartal. Intäkterna ökar 16 procent, medan resultatet ökar 5 procent. Att resultatet inte ökar i samma takt beror främst på förvärvskostnader (7%), valutaförändringar (5%) och ökade avskrivningar för förvärv (3%). Exklusive dessa faktorer ökar resultatet snabbare än intäkterna.

Våra förvärv i slutet av året visar hittills en positiv utveckling och goda synergier. Coach in a Box har ett tillvägagångssätt som är virtuellt, prisvärt, skalbart och forskningsbaserat. Våra kombinerade tjänster gör oss till en starkare partner för våra kunder och ger goda tillväxtpotentialer. Förvärvet av MTAC i Köln ger BTS en bas i tysktalande länder, vilka utgör den överlägset största marknaden i Europa. Det gör det också möjligt för oss att bättre stödja våra globala kunder samtidigt som det skapar betydande tillväxtpotential.

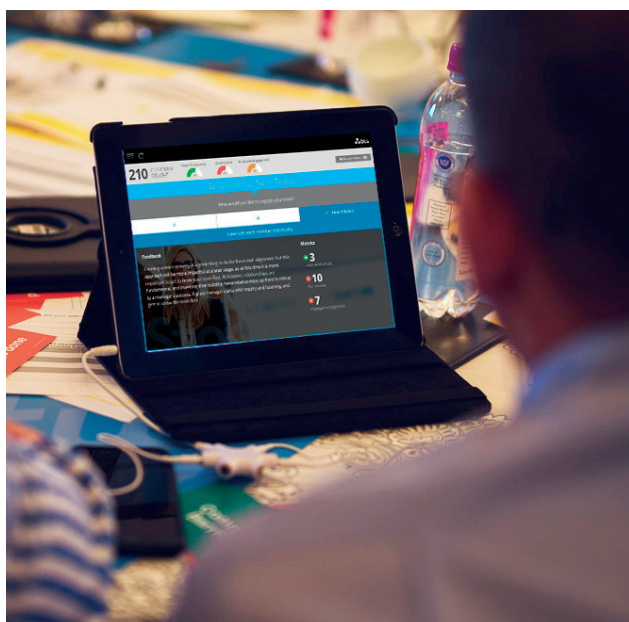


Under 2018 förväntar vi oss en fortsatt god tillväxt och ett resultat före skatt som är bättre än föregående år.

Skattereformen i USA bedöms också påverka positivt under kommande räkenskapsår. Som ett exempel, om 2018 års skattesatser gällt under 2016 så hade det årets resultat efter skatt varit 7 procent högre.

Stockholm den 20 februari 2018

Henrik Ekelund
VD och koncernchef för BTS Group AB (publ)



VERKSAMHETEN

Omsättning

BTS nettoomsättning uppgick under året till 1 242,6 (1 107,6) MSEK. Rensat för valutakursförändringar var tillväxten 12 procent.

Tillväxten varierade mellan enheterna: BTS Övriga marknader 27 procent, BTS Europa 9 procent, BTS Nordamerika 7 procent och APG 3 procent (tillväxttal beräknade i lokala valutor).

Resultat

Rörelseresultatet (EBITA) ökade under året med 20 procent till 140,9 (117,5) MSEK. Rörelseresultatet har under året belastats med 8,6 (5,8) MSEK för avskrivning av immateriella tillgångar hänförliga till förvärv. Rörelseresultatet (EBIT) ökade under året med 18 procent till 132,3 (111,7) MSEK.

Rörelsemarginalen (EBITA-marginal) var 11 (11) procent.

Rörelsemarginalen (EBIT-marginal) var 11 (10) procent.

Koncernens resultat före skatt för året ökade med 19 procent till 131,4 (110,9) MSEK.

Resultatet har påverkats positivt av förbättrade resultat i BTS Nordamerika, BTS Övriga marknader och APG, samt negativt av ett försämrat resultat i BTS Europa.

Fjärde kvartalet

BTS nettoomsättning under fjärde kvartalet uppgick till 368,2 (336,4) MSEK. Med justering för valutakursförändringar var tillväxten 16 procent.

Rörelseresultatet (EBITA) ökade under fjärde kvartalet med 8 procent och uppgick till 48,8 (45,1) MSEK. Rörelseresultatet har under fjärde kvartalet belastats med 3,5 (2,2) MSEK för avskrivning av immateriella tillgångar hänförliga till förvärv. Rörelseresultatet (EBIT) ökade med 5 procent till 45,3 (42,9) MSEK.

Gapet mellan ökade intäkter (16%) och ökat rörelseresultat (5%) under det fjärde kvartalet beror på förvärvskostnader (7%), valutaförändringar (5%) och ökade avskrivningar för förvärv (3%). Exklusive dessa faktorer ökar resultatet snabbare än intäkterna.

Rörelsemarginalen (EBITA-marginal) var 13 (13) procent. Rörelsemarginalen (EBIT-marginal) var 12 (13) procent.

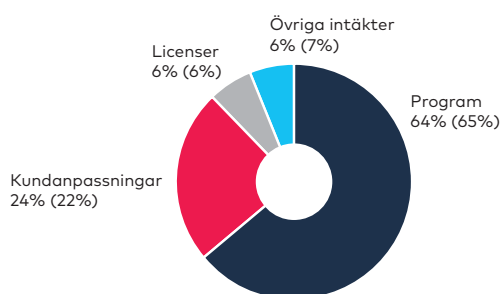
Resultatet före skatt för fjärde kvartalet ökade med 5 procent och uppgick till 44,8 (42,7) MSEK.

Resultatet har påverkats positivt av förbättrade resultat i BTS Övriga marknader och BTS Europa, samt negativt av försämrat resultat i BTS Nordamerika och APG.

Marknadsutveckling

Marknaden för BTS tjänster har under året varit stabil och oförändrad. Under slutet av året har marknadsklimatet utvecklats positivt.

NETTOOMSÄTTNING PER INTÄKTSSLAG
1 JANUARI-31 DECEMBER 2017 (2016)

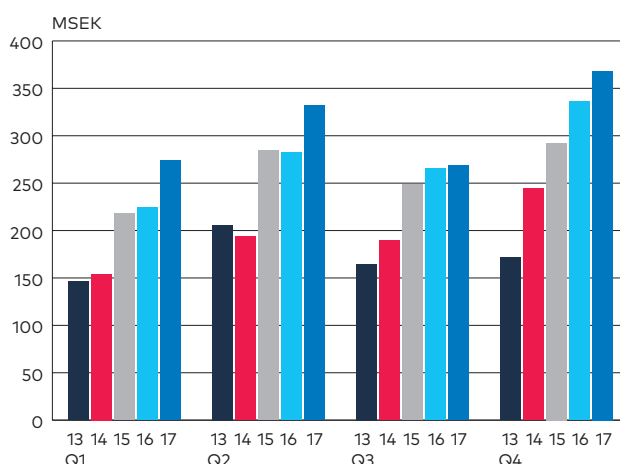


Från och med första kvartalet 2017 har redovisningen av nettoomsättning per intäktsslag vidareutvecklats.

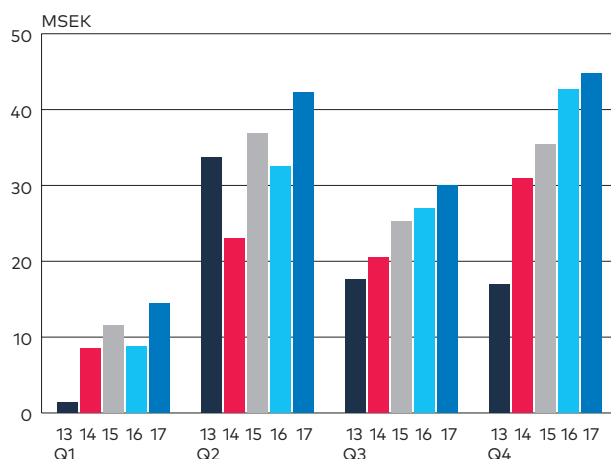
En ny beteckning "program" har ersatt den tidigare använda "seminarier", vilket bättre speglar det språkbruk som används i marknaden.

Intäktsslaget "licenser" har till och med 2016 även omfattat licensintäkter som ingår i anslutning till leveranser av "program". Från och med ingången av 2017 och framöver ingår i "licenser" endast sådana licensintäkter som ej ingår i leveranser av "program". Syftet är en renodling av intäktsslagen för bättre transparens.

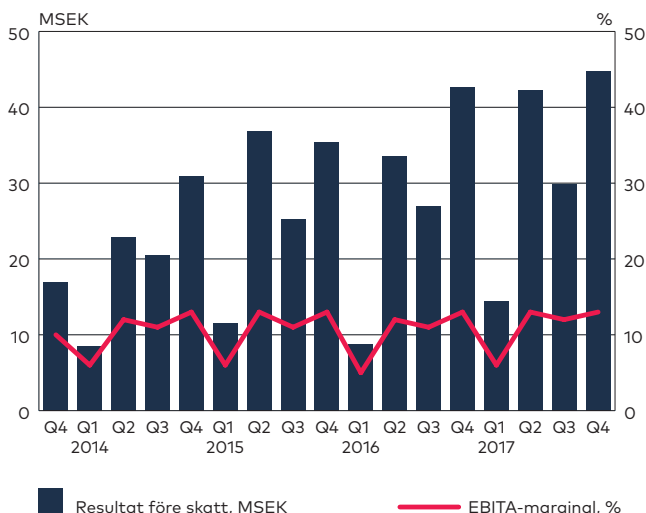
INTÄKTER PER KVARTAL



RESULTAT FÖRE SKATT PER KVARTAL



RESULTAT FÖRE SKATT OCH RÖRELSEMARGINAL (EBITA)
PER KVARTAL



OPERATIVA ENHETER

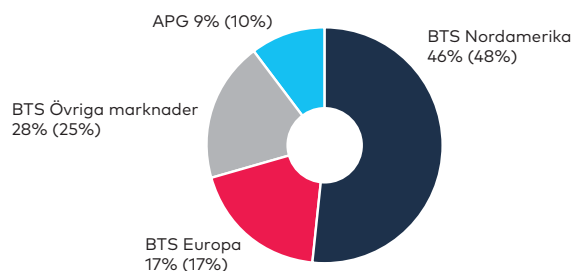
BTS Nordamerika omfattar BTS verksamhet i Nordamerika exklusive APG.

BTS Europa omfattar verksamheterna i Belgien, Finland, Frankrike, Nederländerna, Storbritannien, Sverige och Tyskland.

BTS Övriga marknader omfattar verksamheterna i Argentina, Australien, Brasilien, Costa Rica, Dubai, Indien, Italien, Japan, Kina, Mexiko, Singapore, Spanien, Sydafrika, Sydkorea, Taiwan och Thailand.

APG omfattar verksamheten i Advantage Performance Group i Nordamerika.

NETTOOMSÄTTNING PER OPERATIV ENHET 1 JANUARI–31 DECEMBER 2017 (2016)



NETTOOMSÄTTNING PER OPERATIV ENHET

MSEK	Okt–dec 2017	Okt–dec 2016	Jan–dec 2017	Jan–dec 2016
BTS Nordamerika	147,1	153,8	573,7	534,7
BTS Europa	86,0	71,7	204,0	191,6
BTS Övriga marknader	107,6	80,8	350,9	270,7
APG	27,6	30,1	114,1	110,7
Totalt	368,2	336,4	1 242,6	1 107,6

RÖRELSERESULTAT FÖRE AVSKRIVNINGAR AV IMMATERIELLA TILLGÅNGAR (EBITA) PER OPERATIV ENHET

MSEK	Okt–dec 2017	Okt–dec 2016	Jan–dec 2017	Jan–dec 2016
BTS Nordamerika	15,6	17,4	73,7	58,9
BTS Europa	17,0	16,5	17,9	25,0
BTS Övriga marknader	16,5	10,4	47,6	32,9
APG	-0,4	0,8	1,7	0,7
Totalt	48,8	45,1	140,9	117,5

BTS Nordamerika

Nettoomsättningen för BTS verksamhet i Nordamerika uppgick under året till 573,7 (534,7) MSEK. Rensat för valutakursförändringar ökade intäkterna med 7 procent. Rörelseresultatet (EBITA) uppgick under året till 73,7 (58,9) MSEK. Rörelsemarginalen (EBITA-marginal) var 13 (11) procent.

Nettoomsättningen uppgick under fjärde kvartalet till 147,1 (153,8) MSEK. Rensat för valutakursförändringar ökade intäkterna med 4 procent. Rörelseresultatet (EBITA) uppgick under fjärde kvartalet till 15,6 (17,4) MSEK. Rörelsemarginalen (EBITA-marginal) var 11 (11) procent.

BTS Nordamerika har haft en positiv utveckling under året; resultat ökade med 25 procent. På grund av valutakursförändringar och fördelade förvärvskostnader minskade resultatet under det fjärde kvartalet.

BTS Europa

Nettoomsättningen för BTS Europa uppgick under året till 204,0 (191,6) MSEK. Rensat för valutakursförändringar ökade intäkterna med 9 procent. Rörelseresultatet (EBITA) uppgick under året till 17,9 (25,0) MSEK. Rörelsemarginalen (EBITA-marginal) var 9 (13) procent.

Nettoomsättningen uppgick under fjärde kvartalet till 86,0 (71,7) MSEK. Rensat för valutakursförändringar ökade intäkterna med 21 procent. Rörelseresultatet (EBITA) uppgick under det fjärde kvartalet till 17,0 (16,5) MSEK. Rörelsemarginalen (EBITA-marginal) var 20 (23) procent.

BTS Europa har totalt sett inte haft ett starkt år under 2017; resultatet har minskat. De förvärv som genomfördes under slutet av året skapar möjligheter till en positiv utveckling under 2018.

BTS Övriga marknader

Nettoomsättningen för BTS Övriga marknader uppgick under året till 350,9 (270,7) MSEK. Rensat för valutakursförändringar ökade intäkterna med 27 procent. Rörelseresultatet (EBITA) uppgick under året till 47,6 (32,9) MSEK. Rörelsemarginalen (EBITA-marginal) var 14 (12) procent.

Nettoomsättningen uppgick under fjärde kvartalet till 107,6 (80,8) MSEK. Rensat för valutakursförändringar ökade intäkterna med 39 procent. Rörelseresultatet (EBITA) uppgick under fjärde kvartalet till 16,5 (10,4) MSEK. Rörelsemarginalen (EBITA-marginal) var 15 (13) procent.

BTS Övriga marknader har haft en mycket positiv utveckling under 2017 med snabb tillväxt och förbättrad marginal; totalt sett ökade resultatet med 45 procent.

APG

Nettoomsättningen uppgick under året till 114,1 (110,7) MSEK. Rensat för valutakursförändringar ökade intäkterna med 3 procent. Rörelseresultatet (EBITA) uppgick under året till 1,7 (0,7) MSEK. Rörelsemarginalen (EBITA-marginal) var 1 (1) procent.

Nettoomsättningen uppgick under fjärde kvartalet till 27,6 (30,1) MSEK. Rensat för valutakursförändringar var intäkterna oförändrade. Rörelseresultatet (EBITA) uppgick under fjärde kvartalet till -0,4 (0,8) MSEK. Rörelsemarginalen (EBITA-marginal) var -1 (3) procent.

APG har totalt sett visat en mer positiv utveckling under 2017 än under tidigare år med tillväxt och resultatökning.

Finansiell ställning

BTS kassaflöde från den löpande verksamheten har under året uppgått till 98,2 (47,5) MSEK.

Goodwill och övriga immateriella tillgångar har per 31 december 2017 ökat med 194,3 MSEK jämfört med föregående år och hänför sig uteslutande till förvärv under året minskat med årets avskrivningar enligt plan samt valutakursförändringar.

Tillgängliga likvida medel uppgick vid periodens slut till 199,9 (135,4) MSEK. Bolagets räntebärande lån, som hänför sig till tidigare genomförda förvärv, uppgick vid periodens slut till 125,6 (25,3) MSEK.

BTS soliditet var 47 (58) procent vid periodens slut.

Bolaget har på balansdagen inga utestående konverteringslån.

Medarbetare

Antalet medarbetare inom BTS per den 31 december var 596 (523).

Genomsnittligt antal anställda under året var 548 (498).

Den sammanlagda personalökningen beror helt på genomförda förvärv och antalet medarbetare i övrigt är oförändrat. BTS övriga marknader har nettorekryterat under året och övriga delar har minskat.

Moderbolaget

Bolagets nettoomsättning uppgick till 2,3 (2,1) MSEK och resultatet efter finansnetto till 47,9 (42,6) MSEK. Likvida medel uppgick till 0,2 (0,2) MSEK.

Transaktioner med närstående

Utöver transaktioner mellan koncernbolag har begränsade transaktioner med närstående skett på marknadsmässiga villkor.

Utsikter för 2018

Resultatet före skatt bedöms bli bättre än föregående år.

Årsstämma och föreslagen utdelning

Årsstämma kommer att hållas 16 maj 2018 kl. 13:30 i BTS lokaler, Grevgatan 34, Stockholm.

Styrelsen föreslår en utdelning om 2,80 SEK per aktie, uppdelat på två utbetalningstillfällen om vardera 1,40 SEK.

Förvärv

BTS har den 23 oktober 2017, vilket tidigare kommunicerats i pressmeddelande samma datum, förvärvat aktierna i Coach in a Box Holdings Ltd. och dess dotterbolag, varvid 100 procent rösträtt har uppnåtts. Förvärvet omfattar all verksamhet inklusive medarbetare, teknik, immateriella rättigheter, varumärken och utrustning.

Av den initiala köpeskillingen har cirka 25 procent betalats med nya BTS-aktier. En tilläggsköpeskillning, som delvis kan komma att utbetalas med nyemitterade BTS-aktier, förutsatt att verksamheten uppfyller specifika mål 2017–2020 baserade på hela mätperioden, kommer att utbetalas 2020.

Coach in a Box etablerades för att hjälpa ledare på alla nivåer att förändra och utveckla sig med ett tillvägagångssätt som är virtuellt, prisvärt, skalbart och snabbt. Tillvägagångssättet förändrade marknaden för coaching från att främst ha varit inriktat mot seniora ledare, till ett praktiskt verktyg för strategiimplementering i organisationen som helhet. Coach in a Box banbrytande forsknings- och databaserade tillvägagångssätt gör det möjligt att genomföra snabbare förändringar i större skala. BTS och Coach in a Box kombinerade tjänster förstärker kunderbudandet och gör bolagen till en starkare partner på marknaden, vilket skapar synergier och betydande tillväxtpotentialer.

BTS har den 6 november 2017, vilket tidigare kommunicerats i pressmeddelande samma datum, förvärvat aktierna i MTAC GmbH och dess dotterbolag, varvid 100 procent rösträtt har uppnåtts. Förvärvet omfattar all verksamhet inklusive medarbetare, teknik, immateriella rättigheter, varumärken och utrustning. Av den initiala köpeskillingen har cirka 8 procent betalats med nya BTS-aktier. En tilläggsköpeskillning, som delvis kan komma att utbetalas med nyemitterade BTS-aktier, förutsatt att verksamheten uppfyller specifika mål 2017–2020 baserade på hela mätperioden, kommer att utbetalas 2021.

Förvärvet ger BTS en bas i tysktalande länder, vilka utgör den överlägset största marknaden i Europa. Det gör det också möjligt att bättre stödja befintliga globala BTS-kunder samtidigt som det skapar betydande tillväxtpotential. Dessutom tillför MTAC marknadsföringskompetens på hög nivå och det utgör ett nytt potentiellt tjänsteerbjudande för BTS. Därutöver medför förvärvet goda möjligheter att hjälpa många av de stora tyska företagen globalt.

Preliminära förvärvskalkyler vid förvärvstidpunkten omräknad till balansdagskurs per 31 december 2017:

	CIAB	MTAC	Summa
Materiella anläggningstillgångar	0,8	0,4	1,1
Immateriella anläggningstillgångar	35,3	20,9	56,2
Finansiella anläggningstillgångar	0,5	0,9	1,4
Fordringar	41,2	13,4	54,7
Kassa	33,4	5,1	38,4
Kortfristiga skulder	-37,6	-6,3	-43,8
Identifierbara tillgångar	73,5	34,5	108,0
Goodwill	105,7	64,0	169,7
Totala köpeskillningar	179,2	98,5	277,7
Verkligt värde på emitterade aktier	-19,4	-2,5	-21,9
Beräknad tillkommande kontant köpeskillning	-8,9	-	-8,9
Avsättning för villkorade köpeskillningar	-88,8	-64,5	-153,4
Kontant betalda köpeskillningar för förvärv 2017	62,1	31,5	93,6

Goodwill består av förväntade framtida synergieffekter genom utökat produktutbud och tjänster. Förutom synergieffekter ingår även tillförsel av kvalificerade medarbetare och framtida lönsamhetskomponenter i goodwill-posten.

Avsättning för villkorade tilläggsköpeskillningar ingår i balansräkningens post avsättningar med 153,4 MSEK. Tilläggsköpeskillningarna kan uppgå till mellan 0 MSEK och maximalt 202,6 MSEK.

Beräknad tillkommande kontant köpeskillning 8,9 MSEK ingår i balansräkningens post kortfristiga skulder.

Inga förvärvskostnader har aktiverats utan har kostnadsförts i sin helhet. Kostnader för att genomföra förvärven inklusive emissionskostnader ingår i koncernens rörelsekostnader 2017 med 5,1 MSEK.

Under 2017 har förvärven bidragit till koncernens nettoomsättning med 38,8 MSEK och till koncernens resultat efter skatt med 5,3 MSEK. Om förvärven hade genomförts per den 1 januari 2017 hade förvärven bidragit till nettoomsättningen med cirka 151,1 MSEK och till resultatet efter skatt med cirka 12,0 MSEK.

Händelser efter periodens utgång

Inga väsentliga händelser har inträffat efter periodens utgång.

Risker och osäkerhetsfaktorer

Koncernens väsentliga risk- och osäkerhetsfaktorer består av bland annat marknads- och affärsmässiga risker, operationella risker samt finansiella risker. Affärsmässiga risker och marknadsrisker kan avse större kund-exponeringar mot enskilda branscher och företag samt konjunkturkänslighet. Operationella risker avser bland annat personberoende, kompetensförsörjning och immateriell egendom samt att BTS lever upp till uppdragsgivarnas högt ställda kvalitetskrav. Finansiella risker avser främst valuta- och kreditrisker.

Hanteringen av risker och osäkerhetsfaktorer finns beskrivet i årsredovisningen 2016. Bedömningen är att BTS har en god riskspridning på företag och branscher samt att de operationella riskerna hanteras strukturerat genom väl etablerade processer. Den löpande exponeringen för valutaförändringar är begränsad då intäkter och kostnader i huvudsak avser samma valuta på respektive marknad och kreditrisken begränsas då BTS bara accepterar kreditvärdiga motparter. Under 2017 bedöms inga nya väsentliga risker eller osäkerhetsfaktorer ha tillkommit.

Viktiga uppskattningar och bedömningar

För att upprätta finansiella rapporter enligt IFRS krävs att företagsledningen gör bedömningar och uppskattningar samt gör antaganden som påverkar tillämpningen av redovisningsprinciperna och de redovisade beloppen av tillgångar, skulder, intäkter och kostnader. Uppskattningarna och antagandena är baserade på historiska erfarenheter och ett antal andra faktorer som under rådande förhållanden synes vara rimliga. Verkligt utfall kan komma att avvika från dessa uppskattningar och bedömningar. Uppskattningar och antaganden ses över regelbundet.

Redovisningsprinciper

Denna delårsrapport har upprättats i enlighet med IAS 34, Delårsrapportering. Koncernredovisningen har upprättats i enlighet med International Financial Reporting Standards (IFRS) sådana de antagits av EU, RFR 1 Kompletterande redovisningsnormer för koncerner och Årsredovisningslagen. Moderbolagets redovisning är upprättad i enlighet med RFR 2, Redovisning för juridiska personer och Årsredovisningslagen. Inga nya eller omarbetade IFRS som trätt i kraft 2017 har någon påverkan på koncernen. Redovisningsprinciper och beräkningsgrunder är oförändrade jämfört med årsredovisningen för 2016. Väsentliga redovisnings- och värderingsprinciper återfinns på sidorna 64–67 i årsredovisningen för 2016.

IFRS 9, Finansiella instrument och IFRS 15, Intäkter från avtal med kunder, gäller från och med 1 januari 2018 och tillämpas från och med detta datum av koncernen.

BTS har slutfört genomgången av vilka effekter övergången till IFRS 15 innebär för den finansiella rapporteringen, och kan konstatera att nuvarande intäktsredovis-

ning i allt väsentligt är i enlighet med IFRS15. Den nya standarden innebär därför inte någon förändring av BTS nuvarande intäktsredovisningsprinciper, och kommer således inte att ha någon inverkan på koncernens resultat eller finansiella ställning.

IFRS 9 behandlar redovisningen av finansiella instrument och ersätter IAS 39 från och med 2018. Standarden innehåller regler för klassificering och värdering av finansiella tillgångar och skulder, nedskrivning av finansiella instrument och säkringsredovisning. BTS har analyserat IFRS 9 och konstaterat att den inte kommer ha några väsentliga effekter på koncernens resultat eller finansiella ställning.

Kommande rapporttillfällen

Årsredovisning 2017	April 2018
Delårsrapport jan–mars 2018	16 maj 2018
Delårsrapport jan–juni 2018	21 augusti 2018
Delårsrapport jan–sep 2018	14 november 2018

Stockholm den 20 februari 2018

Henrik Ekelund
Verkställande direktör

Kontaktinformation

Henrik Ekelund	VD	Tel: 08 587 070 00
Stefan Brown	CFO	Tel: 08 587 070 62
Michael Wallin	IR-chef	Tel: 08-587 070 02
		Mobiltfn: 070 878 80 19

För ytterligare information besök vår hemsida
www.bts.com

BTS Group AB (publ)
Grevgatan 34
114 53 Stockholm

Tel. 08 587 070 00
Fax. 08 587 070 01
Organisationsnummer: 556566-7119

Revisors rapport över översiktlig granskning av finansiell delårsinformation i sammandrag (delårsrapport) upprättad i enlighet med IAS 34 och 9 kap. årsredovisningslagen

Inledning

Vi har utfört en översiktlig granskning av den finansiella delårsinformationen i sammandrag (delårsrapport) för BTS Group AB (publ) per 31 december 2017 och den tolv månadersperiod som slutade per detta datum. Det är styrelsen och verkställande direktören som har ansvaret för att upprätta och presentera denna finansiella delårsinformation i enlighet med IAS 34 och årsredovisningslagen. Vårt ansvar är att uttala en slutsats om denna delårsrapport grundad på vår översiktliga granskning.

Den översiktliga granskningens inriktning och omfattning

Vi har utfört vår översiktliga granskning i enlighet med International Standard on Review Engagements ISRE 2410 *Översiktlig granskning av finansiell delårsinformation utförd av företagens valda revisor*. En översiktlig granskning består av att göra förfrågningar, i första hand till personer som är ansvariga för finansiella frågor och redovisningsfrågor, att utföra analytisk granskning och att vidta andra översiktliga granskningsåtgärder. En översiktlig granskning har en annan inriktning och en betydligt mindre omfattning jämfört med den inriktning och omfattning som en revision enligt ISA och god revisionsstandard

i övrigt har. De granskningsåtgärder som vidtas vid en översiktlig granskning gör det inte möjligt för oss att skaffa oss en sådan säkerhet att vi blir medveten om alla viktiga omständigheter som skulle kunna ha blivit identifierade om en revision utförts. Den uttalade slutsatsen grundad på en översiktlig granskning har därför inte den säkerhet som en uttalad slutsats grundad på en revision har.

Slutsats

Grundat på vår översiktliga granskning har det inte kommit fram några omständigheter som ger oss anledning att anse att delårsrapporten inte, i allt väsentligt, är upprättad för koncernens del i enlighet med IAS 34 och årsredovisningslagen samt för moderbolagets del i enlighet med årsredovisningslagen.

Stockholm den 20 februari 2018

Öhrlings PricewaterhouseCoopers AB

Magnus Thorling
Auktoriserad revisor

KONCERNENS RESULTATRÄKNING I SAMMANDRAG

KSEK	Okt-dec 2017	Okt-dec 2016	Jan-dec 2017	Jan-dec 2016
Nettoomsättning	368 226	336 355	1 242 591	1 107 644
Rörelsekostnader	-317 033	-288 957	-1 091 837	-982 121
Avskrivningar materiella anläggningstillgångar	-2 434	-2 269	-9 887	-8 016
Avskrivningar immateriella anläggningstillgångar	-3 509	-2 181	-8 574	-5 808
Rörelseresultat	45 251	42 948	132 292	111 699
Finansnetto	-396	-249	-999	-792
Intressebolag, resultat efter skatt	-56	-	135	-
Resultat före skatt	44 799	42 699	131 429	110 907
Beräknad skatt	-4 364	-14 696	-33 295	-37 088
Periodens resultat	40 436	28 004	98 134	73 818
varav hänförligt till moderbolagets aktieägare	40 436	28 004	98 134	73 818
Resultat per aktie före utspädning, SEK	2,14	1,50	5,20	3,96
Antal aktier vid periodens slut	18 887 051	18 646 370	18 887 051	18 646 370
Genomsnittligt antal aktier före utspädning	18 887 051	18 646 370	18 887 051	18 646 370
Resultat per aktie, efter utspädning, SEK	2,10	1,50	5,09	3,96
Genomsnittligt antal aktier efter utspädning	19 284 748	18 646 370	19 284 748	18 646 370
Utdelning per aktie, SEK			2,80 ¹	2,50

¹ Föreslagen utdelning

KONCERNENS RAPPORT ÖVER TOTALRESULTAT

KSEK	Okt-dec 2017	Okt-dec 2016	Jan-dec 2017	Jan-dec 2016
Periodens resultat	40 436	28 004	98 134	73 818
Poster som ej kommer att omklassas till resultaträkning	-	-	-	-
	-	-	-	-
Poster som kan komma att omklassas till resultaträkning				
Omräkningsdifferenser i eget kapital	12 452	15 892	-38 154	28 531
Övrigt totalresultat för perioden, netto	12 452	15 892	-38 154	28 531
Summa totalresultat för perioden	52 888	43 896	59 980	102 349
varav hänförligt till moderbolagets aktieägare	52 888	43 896	59 980	102 349

KONCERNENS BALANSRÄKNING I SAMMANDRAG

KSEK	31 dec 2017	31 dec 2016
Tillgångar		
Goodwill	421 374	272 488
Andra immateriella anläggningstillgångar	86 899	41 448
Materiella anläggningstillgångar	29 638	22 009
Finansiella anläggningstillgångar	11 206	10 168
Summa anläggningstillgångar	549 117	346 112
Kundfordringar	335 132	361 021
Övriga omsättningstillgångar	141 441	101 092
Likvida medel	199 876	135 433
Summa omsättningstillgångar	676 449	597 547
SUMMA TILLGÅNGAR	1 225 566	943 659
Eget kapital och skulder		
Eget kapital	580 555	543 094
Avsättningar	219 719	80 996
Långfristiga skulder	84 839	26 813
Kortfristiga skulder	340 453	292 756
Summa skulder	645 012	400 565
SUMMA EGET KAPITAL OCH SKULDER	1 225 566	943 659

KONCERNENS KASSAFLÖDESANALYS

KSEK	31 dec 2017	31 dec 2016
Kassaflöde före förändring av rörelsekapital	99 380	99 888
Kassaflöde från förändringar i rörelsekapital	-1 182	-52 404
Kassaflöde från den löpande verksamheten	98 198	47 485
Kassaflöde från investeringsverksamheten ¹	-80 217	-26 470
Kassaflöde från finansieringsverksamheten ²	54 661	-36 498
Periodens kassaflöde	72 642	-15 482
Likvida medel vid periodens början	135 433	139 547
Omräkningsdifferenser i likvida medel	-8 200	11 369
Likvida medel vid periodens slut	199 876	135 433

¹ Erlagd köpeskilling för förvärv av bolag efter avdrag för likvida medel uppgår till 64,7 (13,2) MSEK, resterande del avser förvärv av anläggningstillgångar

² Utdelning till aktieägarna uppgår till 46,6 (43,8) MSEK övrig del avser förändring av lån

FÖRÄNDRING I KONCERNENS EGET KAPITAL

KSEK	Totalt eget kapital 31 dec 2017	Totalt eget kapital 31 dec 2016
Belopp vid årets ingång	543 094	483 255
Utdelning till aktieägarna	-46 616	-43 819
Nyemission	21 245	-
Övrigt	2 852	1 309
Totalresultat för perioden	59 980	102 349
Belopp vid periodens utgång	580 555	543 094

NYCKELTAL FÖR KONCERNEN

KSEK	Okt-dec 2017	Okt-dec 2016	Jan-dec 2017	Jan-dec 2016
Nettoomsättning, KSEK	368 226	336 355	1 242 591	1 107 644
EBITA (rörelseresultat före avskrivningar på immateriella tillgångar), KSEK	48 760	45 129	140 866	117 507
EBIT (rörelseresultat), KSEK	45 251	42 948	132 292	111 699
EBITA-marginal (rörelsemarginal före avskrivningar på immateriella tillgångar), %	13	13	11	11
EBIT-marginal (rörelsemarginal), %	12	13	11	10
Vinstmarginal, %	11	8	8	7
Operativt kapital, KSEK ¹			506 238	432 937
Avkastning på eget kapital, %			17	14
Avkastning på operativt kapital, %			28	28
Soliditet vid periodens slut, %			47	58
Kassaflöde, KSEK	79 765	3 750	72 642	-15 482
Likvida medel vid periodens slut, KSEK			199 876	135 433
Antal medarbetare i medeltal	581	527	548	498
Antal medarbetare vid periodens slut			596	523
Årsbaserad nettoomsättning per anställd, KSEK			2 268	2 224

¹ I beräkningen ingår posten icke räntebärande skulder uppgående till 519 453 (375 289) KSEK.

MODERBOLAGETS RESULTATRÄKNING I SAMMANDRAG

KSEK	Okt-dec 2017	Okt-dec 2016	Jan-dec 2017	Jan-dec 2016
Nettoomsättning	420	335	2 315	2 075
Rörelsekostnader	176	-470	-1 759	-1 909
Rörelseresultat	596	-135	556	166
Finansnetto	5 252	3 747	47 355	42 384
Resultat före skatt	5 848	3 612	47 911	42 550
Beräknad skatt	-822	-747	-822	-747
Periodens resultat	5 025	2 865	47 089	41 803

MODERBOLAGETS BALANSRÄKNING I SAMMANDRAG

KSEK	31 dec 2017	31 dec 2016
Tillgångar		
Finansiella anläggningstillgångar	301 048	113 457
Övriga omsättningstillgångar	53 243	21 245
Likvida medel	246	182
Summa tillgångar	354 537	134 884
Eget kapital och skulder		
Eget kapital	130 836	109 118
Långfristiga skulder	172 952	4 552
Kortfristiga skulder	50 749	21 214
Summa eget kapital och skulder	354 537	134 884

The global leader in turning strategy into action

BTS focuses on the people side of strategy, working with leaders at all levels to help them make better decisions, convert those decisions to actions and deliver results. At our core, we believe people learn best by doing. For more than 30 years, we've been designing fun, powerful experiences™ that have a profound and lasting impact on people and their careers. We inspire new ways of thinking, build critical capabilities and unleash business success. It's strategy made personal.

Vision

The global leader in turning strategy into action.

Purpose

We inspire and equip people to do the best work of their lives, creating better businesses and a better planet.

Value proposition

We make strategy personal and drive great execution. Our unforgettable experiences create levels of alignment, mindset, and capability that deliver better results, faster.

Financial goals

BTS's financial goals over time are to reach:

- A revenue growth, adjusted for changes in exchange rates, of 20 percent, primarily organic.
- An EBITA margin of 15 percent.
- An equity ratio that does not fall below 50 percent over extended periods.

DEFINITIONER

Periodens resultat per aktie

Resultat hänförlig till moderbolagets aktieägare dividerat med antal aktier.

EBITA-marginal (rörelsemarginal före avskrivningar på immateriella tillgångar)

Rörelseresultat före avskrivningar på immateriella tillgångar i procent av nettoomsättningen.

EBIT-marginal (rörelsemarginal)

Rörelseresultat efter avskrivningar i procent av nettoomsättningen.

Vinstmarginal

Periodens resultat i procent av nettoomsättningen.

Operativt kapital

Balansomslutning minskad med likvida medel och andra räntebärande tillgångar samt minskat med icke räntebärande skulder.

Avkastning på eget kapital

Resultat efter skatt i procent av genomsnittligt eget kapital.

Avkastning på operativt kapital

Rörelseresultat i procent av genomsnittligt operativt kapital.

Soliditet

Eget kapital i procent av balansomslutningen.

SVERIGE

Huvudkontor
Grevgatan 34
114 53 Stockholm
Tel. 08 58 70 70 00

ARGENTINA

Virrey del Pino – 3514 piso 1 C
1430 - Caba Capital Federal
Tel: +54 91149272388

AUSTRALIEN

198 Harbour Esplanade,
Suite 404
Docklands VIC 3008
Tel. +61 3 9670 9850

Level 6
10 Barrack St
Sydney NSW 2000
Tel. +61 02 8243 0900

Suite 3.03, 33 Lexington Drive,
Bella Vista, NSW 2153
Sydney, NSW 2153
Tel: +61 2 8883 5840

BELGIEN

Rue d'Arenberg 44
1000 Bryssel
Tel. +32 (0) 2 27 415 10

BRASILIEN

Rua Geraldo Flausino
Gomes, 85, 4o andar
Brooklin Novo
04575-060 Sao Paulo-SP
Tel. +55 11 5505 2070

COSTA RICA

Office 203
Prisma Business Center
San Jose
Tel: +506 22 88 48 19

FRANKRIKE

57, rue de Seine
75006 Paris
Tel. +33 1 40 15 07 43

**FÖRENADE
ARABEMIRATEN**

10th Floor, Swiss Tower
Jumeirah Lakes Towers
Dubai
Tel. +971 4 279 8341

INDIEN

Vatika Business Center
Divyashree Chambers,
2nd Floor, Wing A
O'Shaughnessy Road,
Langford Town
Bangalore 560025
Tel. +91 80 4291 1111 Ext 116

1404 and 1405A,
14th Floor, DLH Park,
Opposite MTNL Staff quarters,
S.V. Road, Goregaon (West),
Mumbai - 400062
Maharashtra,
Tel. +91 22 6196 6800

ITALIEN

Viale Fulvio Testi 223
20162 Milano
Tel. +39 02 6611 6364

Viale Abruzzi, 13
20131 Milano
Tel. +39 02 69015719

JAPAN

Kojimachi Brighton Bldg 2F
6-4-17 Kojimachi
Chiyoda-ku
Tokyo 102-0083
Tel. +81 03 6272 9973

KINA

1376 West Nanjing Road
Suite 531, East Office Tower
Shanghai Centre
Shanghai 200040
Tel. +86 21 6289 8688

MEXIKO

Edificio Torre Moliere
Calle Moliere 13 – PH
Col Chapultepec Polanco
C.P. 11560 México, D.F.
Tel. +52 (55) 52 81 69 72

NEDERLÄNDERNA

Rieker business park
John M. Keynesplein 13
1066 EP Amsterdam
Tel. +31 (0)20 615 15 14

SINGAPORE

1 Finlayson Green
#07-02
Singapore 049246
Tel. +65 6221 2870

29A Cuppage Road,
#02-00 Cuppage Terrace
Singapore 229456
Tel: +65 8127 0444

SPANIEN

c/o Simon Bolivar 27-1,
Office No. 4
Bilbao 48013
Tel. +34 94 423 5594

Calle José Abascal 55,
piso 3ºDcha
28003 Madrid
Tel. +34 91 417 5327

STORBRITANNIEN

37 Kensington High Street
London W8 5ED
Tel. +44 207 348 18 00

Holbrook Court,
Cumberland Business Centre,
Hampshire, PO5 1DS
Portsmouth
Tel: +44 2393 162686

SYDAFRIKA

267 West Avenue, 1st Floor
Centurion 0046,
Gauteng
Tel. +27 12 663 6909

SYDKOREA

1st Floor
Wonseo Building
13, Changdeokgung 1-gil
Jongo-gu
Seoul 03058
Tel. +82 2 539 7676

TAIWAN

7 F., No. 307,
Dun-Hua, North Road
Taipei 105
Tel. +886 2 8712 3665

THAILAND

128/27 Phayathai Plaza
Building (4th Floor)
Phyathai Rd. Kwaeng Thung
Phyathai
Khet Ratchathewi
Bangkok 10400
Tel. +66 2 216 5974

TYSKLAND

Ritterstraße 12
D-50668 Köln
Tel +49 221 270 70 763

USA

Frost Bank Building
401 Congress Avenue
Suite 2740
Austin, Texas 78701
Tel. +1 512 474 1416

200 South Wacker Drive
Suite 925
Chicago, IL 60606
Tel. +1 312 509 4750

1817 Church Street Suite 2N,
Evanston
Chicago, IL 60201

101 West Elm St
Suite 310
Conshohocken, PA 19428
Tel. (toll free) +1 800 445 7089
Tel. +1 484 391 2900

60 E. 42nd Street, Suite 2434
New York, NY, 10165
Tel. +1 646 378 3730

222 Kearny Street, Ste 1000
San Francisco, CA 94108
Tel. +1 415 362 4200

9455 E. Ironwood Square Drive,
Ste. 100
Scottsdale, AZ 85258
Tel. +1 480 948 2777

**ADVANTAGE
PERFORMANCE GROUP**

100 Smith Ranch Road,
Suite 306
San Rafael, CA 94903
USA
Tel. +1 800 494 6646

Strategy made personal

We create powerful experiences that help
leaders build the future of their business



www.bts.com