



Fortsatt tillväxt. Valutakursförändringar och investeringar pressar resultatet.

1 januari–30 juni 2011

- Nettoomsättningen uppgick till 330,2 (321,1) MSEK. Rensat för valutakursförändringar var tillväxten 16 procent.
- Resultatet före skatt minskade med 13 procent till 36,7 (42,3) MSEK. Rensat för valutakursförändringar var resultatet oförändrat.
- Resultatet efter skatt minskade med 12 procent till 24,0 (27,4) MSEK.
- Resultatet per aktie minskade med 12 procent till 1,33 (1,52) SEK.

Andra kvartalet 2011

- Nettoomsättningen uppgick till 186,7 (183,6) MSEK. Rensat för valutakursförändringar var tillväxten 18 procent.
- Resultatet före skatt minskade med 9 procent till 29,3 (32,3) MSEK. Rensat för valutakursförändringar förbättrades resultatet med 4 procent.
- Resultatet efter skatt minskade med 9 procent till 19,2 (21,0) MSEK.
- Resultatet per aktie minskade med 9 procent till 1,06 (1,16) SEK.

NETTOOMSÄTTNING OCH RESULTAT FÖRE SKATT
Rullande 12-månader



BTS Group AB är ett internationellt konsult- och utbildningsföretag inom affärsman- skap. BTS stödjer företagsledningarna att genomföra förändringar och resultatförbättringar med hjälp av skräddarsydda simuleringsmodeller. BTS lösningar och tjänster tränar hela organisationen att analysera och fatta beslut med fokus på de faktorer som driver tillväxt och lönsamhet. Detta ger ökat marknadsfokus och lönsamhetstänkande i det vardagliga beslutsfattandet, vilket leder till mätbara och bestående resultatförbättringar. BTS kunder är ofta ledande storföretag.

KOMMENTARER FRÅN VD

Fortsatt tillväxt. Investeringar i rekrytering och produktutveckling.

BTS fortsätter att växa, för åttonde kvartalet i rad. Under det andra kvartalet växer vi 18 procent valutarensat.

Marknaden har utvecklats positivt under det första halvåret. Världens storföretag – BTS huvudmarknad – gör goda vinster och förändringstrycket är högt. BTS konkurrenskraft är stark. Oron på världens finansmarknader har hittills ej påverkat orderingsgången.

Utvecklingen i Europa, Asien och Latinamerika är mycket positiv med snabb tillväxt och kraftig resultatförbättring.

Resultatet minskar med 13 procent. Justerat för valutaförändringar var resultatet oförändrat.

Resultatet för helåret bedöms bli bättre än under föregående år.

Stockholm 17 augusti 2011



Henrik Ekelund

VD och koncernchef för BTS Group AB (publ)



VERKSAMHETEN

1 januari – 30 juni 2011

► Omsättning

BTS nettoomsättning uppgick under första halvåret till 330,2 (321,1) MSEK. Rensat för valutakursförändringar var tillväxten 16 procent.

Tillväxten varierade mellan enheterna: BTS Europa 29 procent, BTS Övriga marknader 25 procent, BTS USA 12 procent och APG 9 procent (tillväxttal beräknade i lokala valutor).

► Resultat

Rörelseresultatet före avskrivningar på immateriella tillgångar (EBITA) minskade under första halvåret med 16 procent och uppgick till 38,8 (46,1) MSEK. Rörelseresultatet (EBIT) minskade under halvåret med 13 procent och uppgick till 37,4 (43,2) MSEK. Rörelseresultatet har under halvåret belastats med 1,4 (2,9) MSEK för avskrivning av immateriella tillgångar hänförliga till förvärv.

Rörelsemarginalen före avskrivningar på immateriella tillgångar (EBITA-marginal) var 12 (14) procent. Rörelsemarginalen (EBIT-marginal) var 11 (13) procent.

Koncernens resultat före skatt för första halvåret minskade med 13 procent till 36,7 (42,3) MSEK.

Resultatet har påverkats positivt av ett förbättrat resultat i BTS Europa. Resultatet har påverkats negativt av förändrade valutakurser (negativ effekt 5,5 MSEK) samt resultatminskning i BTS USA.

Andra kvartalet

BTS nettoomsättning under andra kvartalet uppgick till 186,7 (183,6) MSEK. Med justering för valutakursförändringar var tillväxten 18 procent.

Rörelseresultatet före avskrivningar på immateriella tillgångar (EBITA) minskade under andra kvartalet med 13 procent och uppgick till 30,5 (35,1) MSEK. Rörelseresultatet har under andra kvartalet belastats med 0,7 (2,0) MSEK för avskrivning av immateriella tillgångar hänförliga till förvärv. Rörelseresultatet (EBIT) minskade med 10 procent till 29,8 (33,1) MSEK.

Rörelsemarginalen före avskrivningar på immateriella tillgångar (EBITA-marginal) var 16 (19) procent. Rörelsemarginalen (EBIT-marginal) var 16 (18) procent.

Resultat före skatt för andra kvartalet minskade med 9 procent och uppgick till 29,3 (32,3) MSEK.

Resultatet har påverkats positivt av förbättrade resultat i BTS Europa och BTS Övriga marknader. Resultatet har påverkats negativt av förändrade valutakurser (negativ effekt 4,3 MSEK) samt resultatminskning i BTS USA.

Marknadsutveckling

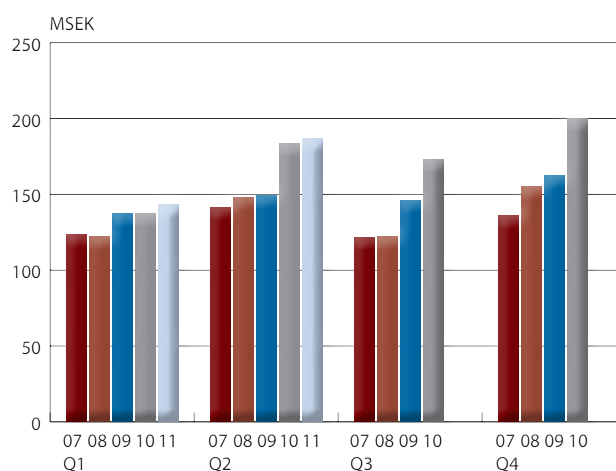
Marknaden har utvecklats positivt under det första halvåret. Orderingsgången har hittills ej påverkats av oron på världens finansmarknader.

BTS har idag marknadens mest kompletta utbud av skräddarsydda simuleringslösningar, en välutvecklad försäljningsorganisation och är samtidigt det enda företaget i världen som globalt kan betjäna stora internationella företag inom detta område.

► Uppdrag och nya kunder

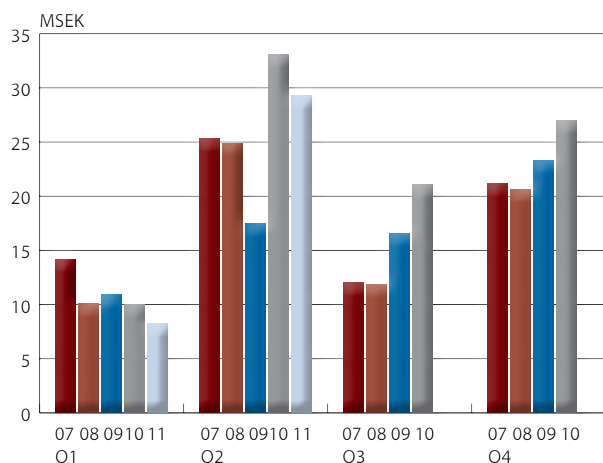
Nya kunder under första halvåret var bland andra Bangkok Bank, ING Insurance Asia, Johnson Controls, National Semiconductor, Orange, Prudential, Sweco och Taishin Bank.

KVARTALSVIS INTÄKTSUTVECKLING

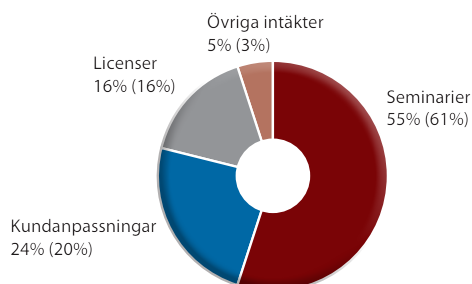


KVARTALSVIS RESULTATUTVECKLING

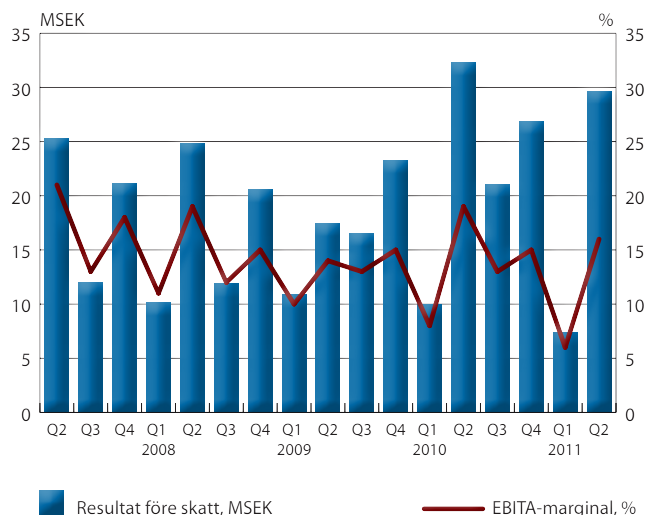
Resultat före skatt



NETTOOMSÄTTNING PER INTÄKTSSLAG 1 JANUARI–30 JUNI 2011 (2010)



KVARTALSVIS RESULTAT FÖRE SKATT OCH RÖRELSEMARGINAL före avskrivningar på immateriella tillgångar (EBITA)



OPERATIVA ENHETER

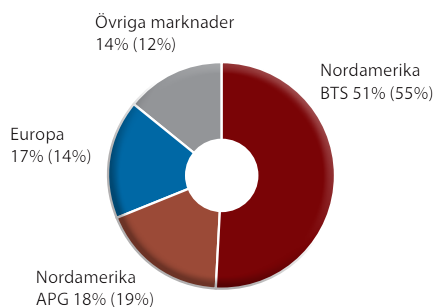
BTS redovisar från och med 2011 intäkterna fördelade på ett delvis nytt sätt vilket ger bättre överskådlighet och överensstämmer med den operativa strukturen.

BTS Nordamerika omfattar BTS verksamhet i Nordamerika samt APG.

BTS Europa omfattar verksamheterna i Sverige, Belgien, Finland, Frankrike, Nederländerna, Storbritannien och Spanien.

BTS Övriga marknader omfattar verksamheterna i Australien, Singapore, Thailand, Taiwan, Sydkorea, Kina, Japan, Mexiko, Brasilien och Sydafrika.

NETTOOMSÄTTNING PER OPERATIV ENHET 1 JANUARI–30 JUNI 2011 (2010)



NETTOOMSÄTTNING PER OPERATIV ENHET

MSEK	Apr–juni 2011	Apr–juni 2010	Jan–juni 2011	Jan–juni 2010	Juni–juli 2010/11	Helår 2010
Nordamerika*	128,7	136,3	226,8	236,2	478,1	487,5
Europa	31,7	25,3	59,7	48,7	130,1	119,1
Övriga marknader	26,3	22,0	43,7	36,2	95,5	88,0
Totalt	186,7	183,6	330,2	321,1	703,7	694,6

*Nordamerika

BTS	96,0	100,2	159,1	164,2	340,7	345,8
APG	32,7	36,1	67,7	72,0	137,4	141,7
Totalt	128,7	136,3	226,8	236,2	478,1	487,5

RÖRELSERESULTAT FÖRE AVSKRIVNINGAR AV IMMATERIELLA TILLGÅNGAR (EBITA) PER OPERATIV ENHET

MSEK	Apr–juni 2011	Apr–juni 2010	Jan–juni 2011	Jan–juni 2010	Juni–juli 2010/11	Helår 2010
Nordamerika*	20,7	29,2	28,8	41,7	60,8	73,7
Europa	2,9	0,1	5,2	-0,8	18,4	12,4
Övriga marknader	6,9	5,8	4,8	5,2	12,5	12,9
Totalt	30,5	35,1	38,8	46,1	91,7	99,0

*Nordamerika

BTS	19,1	27,2	26,2	37,3	58,3	69,4
APG	1,6	2,0	2,6	4,4	2,5	4,3
Totalt	20,7	29,2	28,8	41,7	60,8	73,7

BTS Nordamerika

► BTS

Nettoomsättningen för BTS verksamhet i Nordamerika uppgick under första halvåret till 159,1 (164,2) MSEK. Rensat för valutakursförändringar ökade intäkterna med 12 procent. Rörelseresultatet före avskrivningar på immateriella tillgångar (EBITA) uppgick under halvåret till 26,2 (37,3) MSEK. Rörelsemarginalen före avskrivningar på immateriella tillgångar (EBITA-marginal) var 16 (23) procent.

Nettoomsättningen uppgick under andra kvartalet till 96,0 (100,2) MSEK. Rensat för valutakursförändringar ökade intäkterna med 16 procent. Rörelseresultatet före avskrivningar på immateriella tillgångar (EBITA) uppgick under andra kvartalet till 19,1 (27,2) MSEK. Rörelsemarginalen före avskrivningar på immateriella tillgångar (EBITA-marginal) var 20 (27) procent.

Den försämrade marginalen under det första halvåret beror på investeringar i rekrytering och produktutveckling, samt på en högre andel utveckling och lägre andel seminarier. Marginalen i BTS USA bedöms öka under det andra halvåret jämfört med föregående år. BTS har under perioden öppnat kontor i Austin, Texas.

► APG

Nettoomsättningen uppgick under första halvåret till 67,7 (72,0) MSEK. Rensat för valutakursförändringar ökade intäkterna med 9 procent. Rörelseresultatet före avskrivningar på immateriella tillgångar (EBITA) uppgick under första halvåret till 2,6 (4,4) MSEK. Rörelsemarginalen före avskrivningar på immateriella tillgångar (EBITA-marginal) var 4 (6) procent.

Nettoomsättningen uppgick under andra kvartalet till 32,7 (36,1) MSEK. Rensat för valutakursförändringar ökade intäkterna med 10 procent. Rörelseresultatet före avskrivningar på immateriella tillgångar (EBITA) uppgick under andra kvartalet till 1,6 (2,0) MSEK. Rörelsemarginalen före avskrivningar på immateriella tillgångar (EBITA-marginal) var 5 (6) procent.

Resultatförsämringen under det första halvåret beror på en förändring i produktmixen som sänkt bruttomarginalen.

BTS Europa

Nettoomsättningen för Europa uppgick under första halvåret till 59,7 (48,7) MSEK. Rensat för valutakursförändringar ökade intäkterna med 29 procent. Rörelseresultatet före avskrivningar på immateriella tillgångar (EBITA) uppgick under första halvåret till 5,2 (-0,8) MSEK. Rörelsemarginalen före avskrivningar på immateriella tillgångar (EBITA-marginal) var 9 (-2) procent.

Nettoomsättningen uppgick under andra kvartalet till 31,7 (25,3) MSEK. Rensat för valutakursförändringar ökade intäkterna med 31 procent. Rörelseresultatet före avskrivningar på immateriella tillgångar (EBITA) uppgick under det andra kvartalet till 2,9 (0,1) MSEK. Rörelsemarginalen före avskrivningar på immateriella tillgångar (EBITA-marginal) var 9 (0) procent.

Tillväxten och resultatförbättringen under halvåret beror på en förbättring i Nordeuropa och Spanien. BTS har under perioden öppnat kontor i Paris, Frankrike.

BTS Övriga marknader

Nettoomsättningen för Övriga marknader uppgick under första halvåret till 43,7 (36,2) MSEK. Rensat för valutakursförändringar ökade intäkterna med 25 procent. Rörelseresultatet före avskrivningar på immateriella tillgångar (EBITA) uppgick under halvåret till 4,8 (5,2) MSEK. Rörelsemarginalen före avskrivningar på immateriella tillgångar (EBITA-marginal) var 11 (14) procent.

Nettoomsättningen uppgick under andra kvartalet till 26,3 (22,0) MSEK. Rensat för valutakursförändringar ökade intäkterna med 26 procent. Rörelseresultatet före avskrivningar på immateriella tillgångar (EBITA) uppgick under andra kvartalet till 6,9 (5,8) MSEK. Rörelsemarginalen före avskrivningar på immateriella tillgångar (EBITA-marginal) var 26 (26) procent.

BTS Övriga marknader har överlag utvecklats positivt med god tillväxt och kraftig resultatförbättring under det första halvåret, med undantag för Australien. Resultatutvecklingen i Australien var dock väsentligt bättre under det andra kvartalet jämfört med det första kvartalet.



Finansiell ställning

BTS kassaflöde från den löpande verksamheten har under första halvåret uppgått till 9,2 (11,8) MSEK. Kassaflödet under första halvåret överensstämmer väl med de säsongsvariationer BTS kassaflöde normalt har, med ett svagare första halvår och ett starkare andra halvår.

Tillgängliga likvida medel uppgick vid periodens slut till 61,4 (72,0) MSEK. Bolagets räntebärande lån, som hänför sig till tidigare genomförda förvärv, uppgick vid periodens slut till 26,6 (60,1) MSEK.

BTS soliditet var 62 (60) procent vid periodens slut. Bolaget har på balansdagen inga utestående konverteringslån.

Medarbetare

Antalet medarbetare inom BTS Group per den 30 juni var 326 (267).

Genomsnittligt antal anställda under första halvåret var 318 (261).

Moderbolaget

Bolagets nettoomsättning uppgick till 2,6 (2,3) MSEK och resultatet efter finansnetto till 17,9 (2,8) MSEK. Likvida medel uppgick till 0 (0,1) MSEK.

Utsikter för 2011

Resultatet före skatt bedöms bli bättre än föregående år.

Risker och osäkerhetsfaktorer

Koncernens väsentliga risk- och osäkerhetsfaktorer består av bland annat marknads- och affärsmässiga risker, operationella risker samt finansiella risker. Affärsmässiga risker och marknadsrisker kan avse större kundexponeringar mot enskilda branscher och företag samt konjunkturens känslighet. Operationella risker avser bland annat personberoende, kompetensförsörjning och immateriell egendom samt att BTS lever upp till uppdragsgivarnas högt ställda kvalitetskrav. Finansiella risker avser främst valuta- och kreditrisker. Hanteringen av risker och osäkerhetsfaktorer finns beskrivet i årsredovisningen 2010. Bedömningen är att BTS har en god riskspridning på företag och branscher samt att de operationella riskerna hanteras strukturerat genom väl etablerade processer. Den löpande exponeringen för valutaförändringar är begränsad då intäkter och kostnader i huvudsak avser samma valuta på respektive marknad och kreditrisken begränsas då BTS bara accepterar kreditvärdiga motparter. Under första halvåret 2011 bedöms inga nya väsentliga risker eller osäkerhetsfaktorer ha tillkommit.

Viktiga uppskattningar och bedömningar

För att upprätta finansiella rapporter enligt IFRS krävs att företagsledningen gör bedömningar och uppskattningar samt gör antaganden som påverkar tillämpningen av redovisningsprinciperna och de redovisade beloppen av tillgångar, skulder, intäkter och kostnader. Uppskattningarna och antagandena är baserade på historiska erfarenheter och ett antal andra faktorer som under rådande förhållanden synes vara rimliga. Verkligt utfall kan komma att avvika från dessa uppskattningar och bedömningar. Uppskattningar och antaganden ses över regelbundet.

Redovisningsprinciper

Denna delårsrapport har upprättats i enlighet med IAS 34, Delårsrapportering. Koncernredovisningen har upprättats i enlighet med International Financial Reporting Standards (IFRS) sådana de antagits av EU och Årsredovisningslagen. Moderbolagets redovisning är upprättad i enlighet med RFR 2, Redovisning för juridiska personer och Årsredovisningslagen. Nya eller reviderade IFRS samt tolkningsuttalanden från IFRIC har inte haft någon effekt på koncernens eller moderbolagets resultat eller ställning.

Kommande rapporttillfällen

Delårsrapport juli–sep 9 november 2011
Bokslutskommuniké februari 2012

Styrelsen och verkställande direktören försäkrar att halvårsrapporten ger en rättvisande översikt av bolagets och koncernens verksamhet, ställning och resultat samt beskriver väsentliga risker och osäkerhetsfaktorer som bolaget och de företag som ingår i koncernen står inför.

Stockholm den 17 augusti 2011

Michael Grindfors
Ordförande

Mariana Burenstam Linder
Styrelseledamot

Stefan Gardefjord
Styrelseledamot

Dag Sehlin
Styrelseledamot

Henrik Ekelund
Verkställande direktör
Styrelseledamot

Denna rapport har ej varit föremål för särskild granskning av BTS revisorer.

Kontaktinformation

Henrik Ekelund	VD	Tel: 08 587 070 00
Stefan Brown	CFO	Tel: 08 587 070 62
Thomas Ahlerup	Informationschef	Tel: 08 587 070 02
		Mobiltn: 0768 966 300

För ytterligare information besök vår hemsida www.bts.com

BTS Group AB (publ)
Grevgatan 34
114 53 Stockholm

Tel. 08 587 070 00
Fax. 08 587 070 01
Organisationsnummer: 556566-7119

KONCERNENS RESULTATRÄKNING I SAMMANDRAG

KSEK	Apr-juni 2011	Apr-juni 2010	Jan-juni 2011	Jan-juni 2010	Juli-juni 2010/11	Helår 2010
Nettoomsättning	186 697	183 565	330 157	321 060	703 747	694 650
Rörelsekostnader	-155 262	-147 596	-289 548	-273 289	-608 544	-592 285
Avskrivningar materiella anläggningstillgångar	-984	-825	-1 845	-1 618	-3 591	-3 364
Avskrivningar immateriella anläggningstillgångar	-689	-2 074	-1 403	-2 861	-5 501	-6 959
Rörelseresultat	29 762	33 070	37 361	43 292	86 112	92 042
Finansnetto	-447	-746	-612	-968	-1 269	-1 625
Resultat före skatt	29 315	32 324	36 749	42 324	84 843	90 417
Beräknad skatt	-10 122	-11 307	-12 780	-14 887	-29 073	-31 180
Periodens resultat	19 193	21 017	23 969	27 437	55 769	59 237
varav hänförligt till moderbolagets aktieägare	19 193	21 017	23 969	27 437	55 769	59 237
Resultat per aktie, före utspädning, SEK	1,06	1,16	1,33	1,52	3,09	3,28
Antal aktier vid periodens slut	18 048 300	18 048 300	18 048 300	18 048 300	18 048 300	18 048 300
Genomsnittligt antal aktier före utspädning	18 048 300	18 048 300	18 048 300	18 048 300	18 048 300	18 048 300
Resultat per aktie, efter utspädning, SEK	1,05	1,16	1,31	1,51	3,04	3,25
Genomsnittligt antal aktier efter utspädning	18 355 332	18 165 746	18 355 332	18 165 746	18 355 332	18 219 317
Utdelning per aktie						1,50

KONCERNENS RAPPORT ÖVER TOTALRESULTAT

KSEK	Apr-juni 2011	Apr-juni 2010	Jan-juni 2011	Jan-juni 2010	Juli-juni 2010/11	Helår 2010
Periodens resultat	19 193	21 017	23 969	27 437	55 769	59 237
Övrigt totalresultat						
Omräkningsdifferenser i eget kapital	932	17 395	-18 469	17 925	-53 692	-17 298
Övrigt totalresultat för perioden, netto efter skatt	932	17 395	-18 469	17 925	-53 692	-17 298
Summa totalresultat för perioden	20 125	38 412	5 499	45 362	2 076	41 939
varav hänförligt till moderbolagets aktieägare	20 125	38 412	5 499	45 362	2 076	41 939

KONCERNENS BALANSRÄKNING I SAMMANDRAG

KSEK	30 juni 2011	30 juni 2010	31 dec 2010
Tillgångar			
Goodwill	130 735	161 195	140 167
Övriga immateriella anläggningstillgångar	11 785	18 491	14 196
Materiella anläggningstillgångar	12 617	10 241	9 742
Övriga anläggningstillgångar	3 715	5 266	5 769
Kundfordringar	130 352	160 083	167 122
Övriga omsättningstillgångar	66 517	45 096	57 556
Likvida medel	61 396	72 035	88 441
Summa tillgångar	417 117	472 407	482 993
Eget kapital och skulder			
Eget kapital	258 794	283 845	280 146
Räntebärande långfristiga skulder	124	296	135
Icke räntebärande långfristiga skulder	576	287	297
Räntebärande kortfristiga skulder	27 268	60 057	27 815
Icke räntebärande kortfristiga skulder	130 355	127 922	174 600
Summa eget kapital och skulder	417 117	472 407	482 993

KONCERNENS KASSAFLÖDESANALYS

KSEK	Jan-juni 2011	Jan-juni 2010	Helår 2010
Kassaflöde från den löpande verksamheten	9 236	11 842	65 107
Kassaflöde från investeringsverksamheten	-5 193	-2 294	-4 576
Kassaflöde från finansieringsverksamheten	-26 910	-17 151	-44 377
Periodens kassaflöde	-22 867	-7 603	16 154
Likvida medel vid periodens början	88 441	75 412	75 412
Omräkningsdifferenser i likvida medel	-4 178	4 226	-3 125
Likvida medel vid periodens slut	61 396	72 035	88 441

FÖRÄNDRINGAR I EGET KAPITAL FÖR KONCERNEN

KSEK	Totalt eget kapital 30 juni 2011	Totalt eget kapital 30 juni 2010	Totalt eget kapital 31 dec 2010
Belopp vid årets ingång	280 146	259 623	259 623
Utdelning till aktieägarna	-27 072	-21 658	-21 658
Övrigt	221	518	242
Totalresultat för perioden	5 499	45 362	41 939
Belopp vid periodens utgång	258 794	283 845	280 146

NYCKELTAL FÖR KONCERNEN

KSEK	Apr-juni 2011	Apr-juni 2010	Jan-juni 2011	Jan-juni 2010	Juli-juni 2010/11	Helår 2010
Nettoomsättning	186 697	183 565	330 157	321 060	703 747	694 650
EBITA (rörelseresultat före avskrivningar på immateriella tillgångar)	30 451	35 144	38 764	46 153	91 613	99 001
EBIT (rörelseresultat)	29 762	33 070	37 361	43 292	86 112	92 042
EBITA-marginal (rörelsemarginal före avskrivningar på immateriella tillgångar), %	16	19	12	14	13	14
EBIT-marginal (rörelsemarginal), %	16	18	11	13	12	13
Vinstmarginal, %	10	11	7	9	8	9
Operativt kapital					222 445	219 653
Avkastning på eget kapital, %					20	22
Avkastning på operativt kapital, %					39	40
Soliditet vid periodens slut, %	62	60	62	60	62	58
Kassaflöde	699	203	-22 867	-7 603	890	16 154
Likvida medel vid periodens slut	61 396	72 035	61 396	72 035	61 396	88 441
Antal medarbetare i medeltal	321	266	318	261	285	276
Antal medarbetare vid periodens slut	326	267	326	267	326	299
Årsbaserad nettoomsättning per anställd					2 469	2 517

MODERBOLAGETS RESULTATRÄKNING I SAMMANDRAG

KSEK	Apr-juni 2011	Apr-juni 2010	Jan-juni 2011	Jan-juni 2010	Juli-juni 2010/11	Helår 2010
Nettoomsättning	1 250	1 850	2 625	2 330	2 925	2 630
Rörelsekostnader	-416	-690	-1 047	-1 430	-1 578	-1 961
Rörelseresultat	834	1 160	1 578	900	1 347	669
Finansnetto	16 518	1 193	16 337	1 948	48 097	33 708
Resultat före skatt	17 352	2 353	17 915	2 848	49 444	34 377
Beräknad skatt	0	0	0	0	88	88
Periodens resultat	17 352	2 353	17 915	2 848	49 532	34 465

MODERBOLAGETS BALANSRÄKNING I SAMMANDRAG

KSEK	30 juni 2011	30 juni 2010	31 dec 2010
Tillgångar			
Finansiella tillgångar	123 002	135 881	130 815
Övriga omsättningstillgångar	285	145	5 658
Likvida medel	0	131	118
Summa tillgångar	123 287	136 157	136 591
Eget kapital och skulder			
Eget kapital	99 126	76 689	108 283
Skulder	24 161	59 468	28 308
Summa eget kapital och skulder	123 287	136 157	136 591

DEFINITIONER

Periodens resultat per aktie

Resultat hänförlig till moderbolagets aktieägare dividerat med antal aktier.

EBITA-marginal (rörelsemarginal före avskrivningar på immateriella tillgångar)

Rörelseresultat före avskrivningar på immateriella tillgångar i procent av nettoomsättningen.

EBIT-marginal (rörelsemarginal)

Rörelseresultat efter avskrivningar i procent av nettoomsättningen.

Vinstmarginal

Periodens resultat i procent av nettoomsättningen.

Operativt kapital

Balansomslutning minskad med likvida medel och andra räntebärande tillgångar samt minskat med icke räntebärande skulder.

Avkastning på eget kapital

Resultat efter skatt i procent av genomsnittligt eget kapital.

Avkastning på operativt kapital

Rörelseresultat i procent av genomsnittligt operativt kapital.

Soliditet

Eget kapital i procent av balansomslutningen.

BTS ger ledande företag möjlighet att lära, förändra och förbättra



BTS STOCKHOLM

Grevgatan 34
114 53 Stockholm
Sverige
Tel. 08 58 70 70 00
Fax. 08 58 70 70 01

BTS AMSTERDAM

Thomas R. Malthusstraat 1-3
1066JR Amsterdam
Nederländerna
Tel. +31 6 250958 72

BTS AUSTIN

401 Congress Avenue
Suite 1510
Austin, Texas 78701
USA

BTS BANGKOK

BTS Business Consulting
(Thailand) Co., Ltd.
Thai CC Tower, 889 South
Sathorn Road, Suite 181
Yannawa, Sathorn
Bangkok 10120, Thailand
Tel. +66 2 672 3780
Fax. +66 2 672 3665

BTS BILBAO

c/o Simon Bolivar 27-1º,
dpt. 19
Bilbao 48013
Spanien
Tel. +34 94 423 5594
Fax. +34 94 423 6897

BTS BRYSSEL

BTS Brussels NV
Rue d'Arenberg 44
1000 Bryssel
Belgien
Tel. +32 (0) 2 27 415 10
Fax. +32 (0) 2 27 415 11

BTS CHICAGO

33 N. LaSalle Street
Suite 1210
Chicago, IL 60602
USA
Tel. +1 312 263 6250
Fax. +1 312 263 6110

BTS HELSINGFORS

Kalevankatu 3A 45
00100 Helsingfors
Finland
Tel. +358 9 8622 3600
Fax. +358 9 8622 3611

BTS JOHANNESBURG

272 West Avenue
Lakefield Office Park,
Building C
Centurion, Gauteng
Sydafrika
Tel. +27 12 663 6909
Fax. +27 12 663 6887

BTS LONDON

346 Kensington High Street
London W14 8NS
Storbritannien
Tel. +44 207 348 18 00
Fax. +44 207 348 18 01

BTS LOS ANGELES

2029 Century Park East
Suite 1400
Los Angeles,
CA 90067
USA
Tel. +1 424 202 6952

BTS MADRID

Paseo General Martínez
Campos, 53
Bajo Derecha
28010 Madrid
Spanien
Tel. +34 91 417 5327
Fax. +34 91 555 2433

BTS MELBOURNE

Suite 404,
198 Harbour Esplanade
Docklands VIC 3008
Australien
Tel. +61 3 9670 9850
Fax. +61 3 9670 9569

BTS MEXICO CITY

Luis G. Urbina No. 4-Desp. 201
Col. Polanco Chapultepec
C.P.11560. México, D.F., Mexiko
Tel. +52 (55) 5281 6972
Fax. +52 (55) 5281 6972

BTS NEW YORK

60 E. 42nd Street
Suite 2434
New York, NY, 10165
USA
Tel. +1 646 378 3730
Fax. +1 646 378 3731

BTS PARIS

12 Rue Vivienne
75002 Paris
Frankrike
Tel. +33 1 40 15 07 43

BTS PHILADELPHIA

6 Tower Bridge, Suite 540
181 Washington Street
Conshohocken, PA 19428
USA
Tel. (toll free) +1 800 445 7089
Tel. +1 484 391 2900
Fax. +1 484 391 2901

BTS SAN FRANCISCO

456 Montgomery Street
Suite 900
San Francisco, CA 94104
USA
Tel. +1 415 362 42 00
Fax. +1 415 362 42 70

BTS SAO PAULO

BTS Consultoria E Serviços
Ltda.
Rua Oscar Freire, 379, 12º floor,
cj. 121,
CEP 01426-001, São Paulo,
Brasilien
Tel. +55 11 3443 6295
Fax. +55 11 3443 6201

BTS SCOTTSDALE

9455 E. Ironwood Square
Drive, Ste. 100
Scottsdale, AZ 85258
USA
Tel. +1 480 948 2777
Fax. +1 480 948 2928

BTS SHANGHAI

BTS Consulting
(Shanghai) Co., Ltd.
Suite 506B, West Office Tower
Shanghai Centre
1376 Nanjing Road West
Shanghai 200040
Kina
Tel. +86 21 6289 8688
Fax. +86 21 6289 8311

BTS SINGAPORE

BTS Asia Pacific Pte Ltd
37B Kreta Ayer Road
Singapore 089001
Tel. +65 9750 3598
Tel/Fax. +65 6221 2870

BTS STAMFORD

300 First Stamford Place
Stamford, CT 06902
USA
Tel. +1 203 316 2740
Fax. +1 203 316 2750

BTS SYDNEY

Level 4, 61 York St,
Sydney NSW 2000
Australien
Tel. +61 2 9299 6435
Fax. +61 2 9299 6629

BTS SÖUL

949-8, 3F Sewon Building,
Daechi-dong
Gangnam-gu, Söul
Sydkorea 135-280
Tel. +82 2 539 7676
Fax. +82 2 553 3700

BTS TAIPEI

BTS Asia-Pacific Pte. Ltd.,
Taiwan Branch
12F Building A
No. 25, Ren Ai Road, Section 4,
Taipei, Taiwan
Tel. +886 987 80 29 30

BTS TOKYO

Embassy of Sweden
Compound
1-10-3-901
Roppongi Minato-ku
Tokyo 106-0032, Japan
Tel. 03-3560-3692
Fax. 03-3560-3693

**Advantage Performance
Group**

700 Larkspur Landing Circle,
Suite 125
Larkspur, CA 94939
USA
Tel. 1-800-494-6646
Fax. 1-415-925-9512



Catalysts for Profitability and Growth

www.bts.com