



Vision

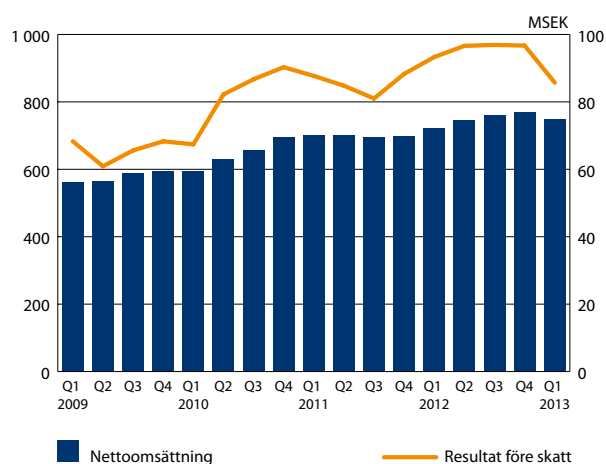
"The global leader in accelerating strategic alignment and execution – innovating how organizations learn, change and improve."

BTS Group AB är ett internationellt konsult- och utbildningsföretag inom affärsmannaskap. BTS stödjer företagsledningarna att genomföra förändringar och resultatförbättringar med hjälp av skräddarsydda simuleringsmodeller. BTS lösningar och tjänster tränar hela organisationen att analysera och fatta beslut med fokus på de faktorer som driver tillväxt och lönsamhet. Detta ger ökat marknadsfokus och lönsamhetstänkande i det vardagliga beslutsfattandet, vilket leder till mätbara och bestående resultatförbättringar. BTS kunder är ofta ledande storföretag.

Tillfällig nedgång i Nord-amerika sänker resultatet. Helårsprognosen kvarstår.

- Nettoomsättningen uppgick till 146,2 (167,3) MSEK. Rensat för valutakursförändringar var tillväxten –8 procent.
- Resultatet före skatt minskade med 89 procent till 1,4 (12,5) MSEK.
- Resultatet efter skatt minskade med 86 procent till 1,0 (7,7) MSEK.
- Resultatet per aktie minskade med 86 procent till 0,06 (0,42) SEK.
- BTS startade en verksamhet i München, vår första etablering på Europas största konsultmarknad.
- Nya kunder under kvartalet var bland andra Banco Santander, Belk Inc, Cepsa, Hoerbiger och Novartis.

NETTOOMSÄTTNING OCH RESULTAT FÖRE SKATT
Rullande 12 månader



KOMMENTARER FRÅN VD

Svagt första kvartal i Nordamerika

Vårt första kvartal visar lägre intäkter och lägre vinst jämfört med föregående år. Men det är en tillfällig svacka.

Intäkterna för BTS Europa växer med 40 procent och resultatet ökar kraftigt. BTS verksamhet i Asien, Latinamerika och Sydafrika visar också god utveckling.

Under första kvartalet visar BTS Nordamerika 25 procent negativ tillväxt och nära noll resultat. Vi är fortsatt starka på USA-marknaden och bedömer att denna nedgång är tillfällig. Samtidigt har vi ökat marknadsförings- och säljinsatserna i Nordamerika för att säkerställa att vi återvänder till tillväxt.

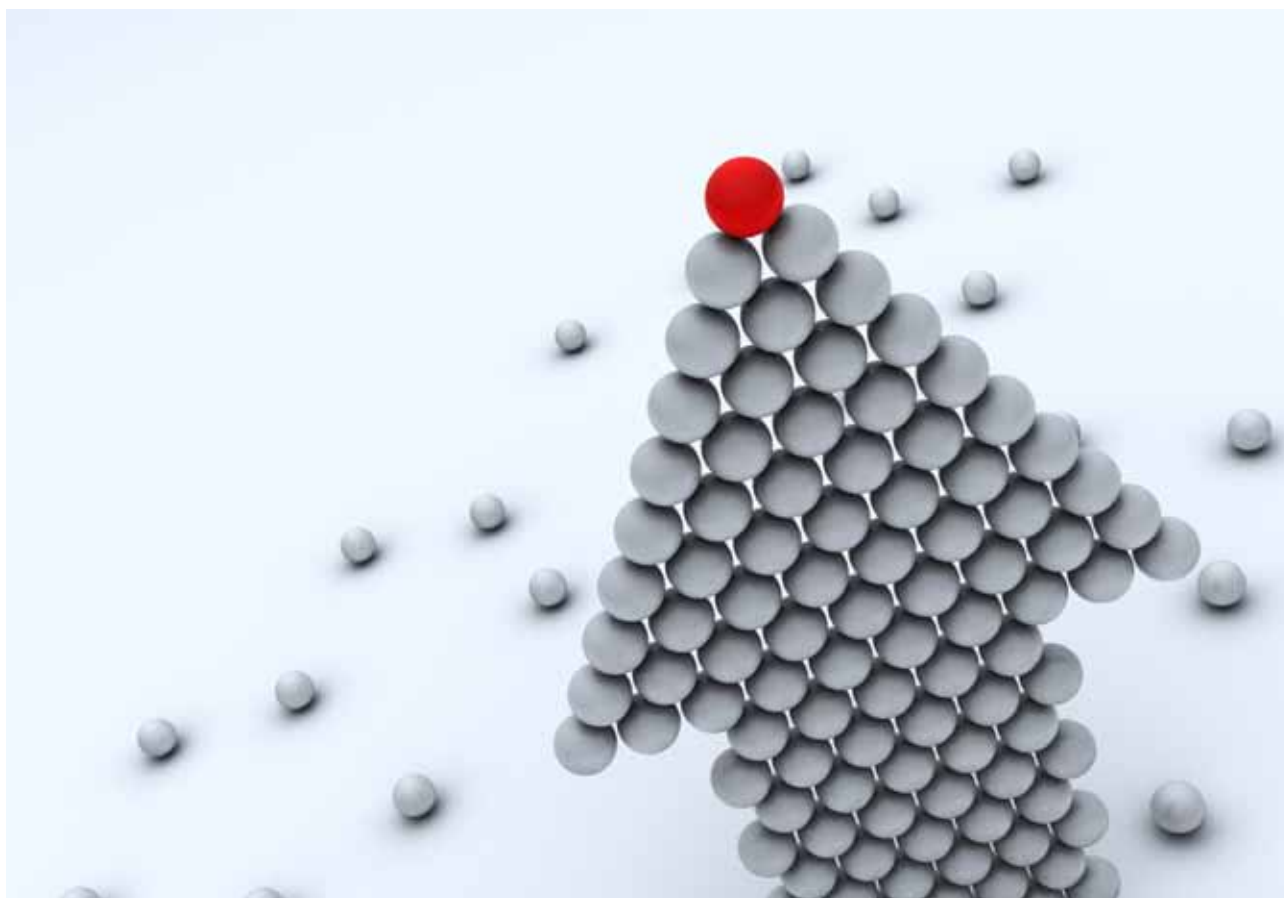
Totalt sett bedömer vi att under 2013 skall BTS fortsätta att växa och öka resultatet.

Stockholm 14 maj 2013



Henrik Ekelund

VD och koncernchef för BTS Group AB (publ)



VERKSAMHETEN

► Omsättning

BTS nettoomsättning uppgick under första kvartalet till 146,2 (167,3) MSEK. Rensat för valutakursförändringar var tillväxten –8 procent.

Tillväxten varierade mellan enheterna: BTS Europa 40 procent, BTS Övriga marknader 6 procent, APG –7 procent och BTS Nordamerika –25 procent (tillväxttal beräknade i lokala valutor).

► Resultat

Rörelseresultatet före avskrivningar på immateriella tillgångar (EBITA) minskade under första kvartalet med 86 procent och uppgick till 1,8 (13,0) MSEK. Rörelseresultatet har under kvartalet belastats med 0,3 (0,4) MSEK för avskrivning av immateriella tillgångar hänförliga till förvärv. Rörelseresultatet (EBIT) minskade under kvartalet med 88 procent och uppgick till 1,5 (12,6) MSEK.

Rörelsemarginalen före avskrivningar på immateriella tillgångar (EBITA-marginal) var 1 (8) procent. Rörelsemarginalen (EBIT-marginal) var 1 (8) procent.

Koncernens resultat före skatt för första kvartalet minskade med 89 procent till 1,4 (12,5) MSEK.

Resultatet har påverkats positivt av förbättrat resultat i BTS Europa. Resultatet har påverkats negativt av ett försämrat resultat i BTS Nordamerika och APG.

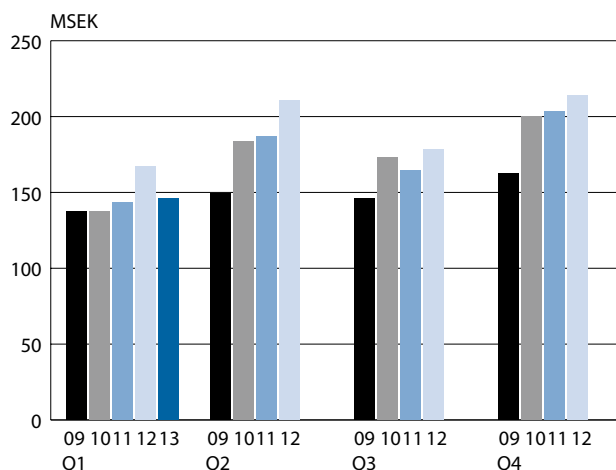
Marknadsutveckling

Marknaden under första kvartalet präglas av försiktighet hos företagen vad gäller investeringar. Många företag tenderar dock att anlägga ett långsiktigt perspektiv, och fortsätter att investera i den typ av tjänster som BTS erbjuder. BTS fokuserar på denna kategori av kunder.

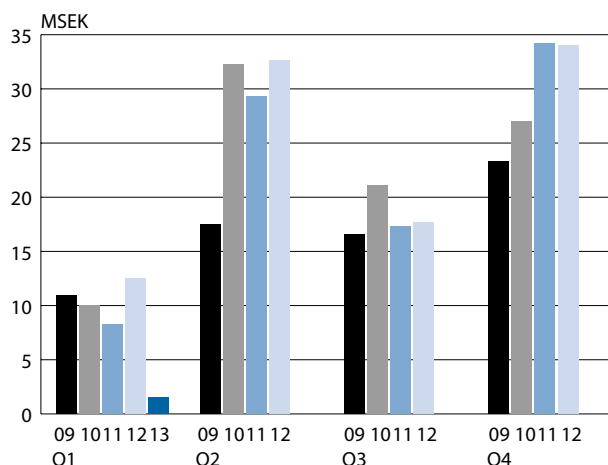
► Uppdrag och nya kunder

Nya kunder under första kvartalet var bland andra Banco Santander, Belk Inc, Cepsa, Hoerbiger och Novartis.

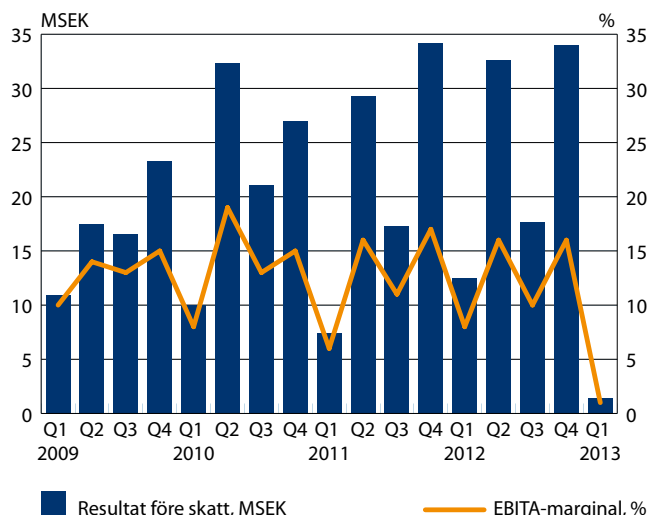
INTÄKTER PER KVARTAL



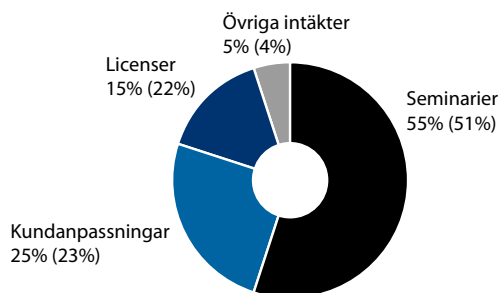
RESULTAT FÖRE SKATT PER KVARTAL



RESULTAT FÖRE SKATT OCH RÖRELSEMARGINAL (EBITA) PER KVARTAL



NETTOOMSÄTTNING PER INTÄKTSSLAG
1 JANUARI–31 MARS 2013 (2012)



OPERATIVA ENHETER

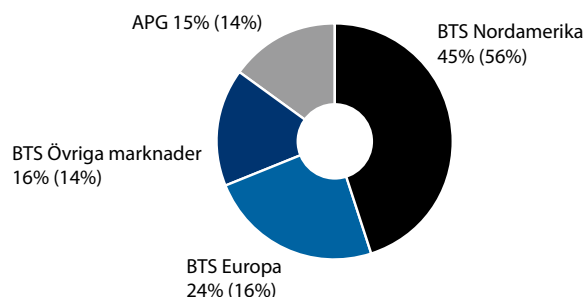
BTS Nordamerika omfattar BTS verksamhet i Nordamerika exklusive APG.

BTS Europa omfattar verksamheterna i Sverige, Finland, Frankrike, Nederländerna, Storbritannien, Belgien, Tyskland och Spanien.

BTS Övriga marknader omfattar verksamheterna i Australien, Singapore, Thailand, Taiwan, Sydkorea, Kina, Japan, Indien, Mexiko, Brasilien och Sydafrika.

APG omfattar verksamheten i dotterbolaget APG.

NETTOOMSÄTTNING PER OPERATIV ENHET 1 JANUARI–31 MARS 2013 (2012)



NETTOOMSÄTTNING PER OPERATIV ENHET

MSEK	Jan–mars 2013	Jan–mars 2012	April–mars 2012/13	Jan–dec 2012
BTS Nordamerika	66,1	93,0	358,9	385,8
BTS Europa	35,6	26,2	159,6	150,2
BTS Övriga marknader	23,0	23,8	131,1	131,9
APG	21,5	24,3	99,8	102,6
Totalt	146,2	167,3	749,4	770,5

RÖRELSERESULTAT FÖRE AVSKRIVNINGAR AV IMMATERIELLA TILLGÅNGAR (EBITA) PER OPERATIV ENHET

MSEK	Jan–mars 2013	Jan–mars 2012	April–mars 2012/13	Jan–dec 2012
BTS Nordamerika	1,8	16,4	48,6	63,2
BTS Europa	3,8	0,0	25,1	21,3
BTS Övriga marknader	-2,7	-2,8	15,0	14,9
APG	-1,1	-0,6	-1,1	-0,6
Totalt	1,8	13,0	87,6	98,8

BTS Nordamerika

Nettoomsättningen för BTS verksamhet i Nordamerika uppgick under första kvartalet till 66,1 (93,0) MSEK. Rensat för valutakursförändringar minskade intäkterna med 25 procent. Rörelseresultatet före avskrivningar på immateriella tillgångar (EBITA) uppgick under kvartalet till 1,8 (16,4) MSEK. Rörelsemarginalen före avskrivningar på immateriella tillgångar (EBITA-marginal) var 3 (18) procent.

Den kraftigt negativa tillväxten under det första kvartalet beror på onormalt stora förskjutningar och avbokningar av projekt under mars månad. Marknaden har ej försvagats, ej heller BTS position. BTS Nordamerika har väsentligt ökat marknads- och säljinsatserna.

Nedgången bedöms vara tillfällig.

BTS Europa

Nettoomsättningen för Europa uppgick under första kvartalet till 35,6 (26,2) MSEK. Rensat för valutakursförändringar ökade intäkterna med 40 procent. Rörelseresultatet före avskrivningar på immateriella tillgångar (EBITA) uppgick under första kvartalet till 3,8 (0,0) MSEK. Rörelsemarginalen före avskrivningar på immateriella tillgångar (EBITA-marginal) var 11 (0) procent.

BTS Europa fortsätter den positiva utvecklingen, med väsentlig tillväxt i intäkter och resultat.

BTS Övriga marknader

Nettoomsättningen för Övriga marknader uppgick under första kvartalet till 23,0 (23,8) MSEK. Rensat för valutakursförändringar ökade intäkterna med 6 procent. Rörelseresultatet före avskrivningar på immateriella tillgångar (EBITA) uppgick under kvartalet till -2,7 (-2,8) MSEK. Rörelsemarginalen före avskrivningar på immateriella tillgångar (EBITA-marginal) var -12 (-12) procent.

Verksamheterna i Asien och Sydafrika uppvisade god tillväxt under kvartalet. Verksamheten i Australien hade ett svagt kvartal på grund av omstrukturering av verksamheten.

APG

Nettoomsättningen uppgick under första kvartalet till 21,5 (24,3) MSEK. Rensat för valutakursförändringar minskade intäkterna med 7 procent. Rörelseresultatet före avskrivningar på immateriella tillgångar (EBITA) uppgick under första kvartalet till -1,1 (-0,6) MSEK. Rörelsemarginalen före avskrivningar på immateriella tillgångar (EBITA-marginal) var -5 (-2) procent.

APG fortsätter att investera för att genomföra sin nya strategi. Målet är att denna förändring skall ge resultat från och med andra kvartalet, då APG bedöms visa tillväxt i intäkter och resultat.

Finansiell ställning

BTS kassaflöde från den löpande verksamheten har under första kvartalet uppgått till -39,3 (-3,2) MSEK. Det svaga kassaflödet under första kvartalet överensstämmer väl med de säsongsvariationer BTS kassaflöde har med ett svagare första halvår och ett starkare andra halvår. Det svaga kassaflödet hänförs till utslutande till en minskning av kortfristiga skulder.

Tillgängliga likvida medel uppgick vid periodens slut till 59,7 (75,7) MSEK. Bolagets räntebärande lån, som hänförs till tidigare genomförda förvärv, uppgick vid periodens slut till 0 (9,3) MSEK.

BTS soliditet var 72 (69) procent vid periodens slut.

Bolaget har på balansdagen inga utestående konverteringslån.

Medarbetare

Antalet medarbetare inom BTS Group AB per den 31 mars var 382 (348).

Genomsnittligt antal anställda under första kvartalet var 385 (344).

Moderbolaget

Bolagets nettoomsättning uppgick till 0,3 (0) MSEK och resultatet efter finansnetto till 0 (11,2) MSEK. Likvida medel uppgick till 5,5 (0) MSEK.



Utsikter för 2013

Resultatet före skatt bedöms bli bättre än föregående år.

Risker och osäkerhetsfaktorer

Koncernens väsentliga risk- och osäkerhetsfaktorer består av bland annat marknads- och affärsmässiga risker, operationella risker samt finansiella risker. Affärsmässiga risker och marknadsrisker kan avse större kundexponeringar mot enskilda branscher och företag samt konjunkturkänslighet. Operationella risker avser bland annat personberoende, kompetensförsörjning och immateriell egendom samt att BTS lever upp till uppdragsgivarnas högt ställda kvalitetskrav. Finansiella risker avser främst valuta- och kreditrisker. Hanteringen av risker och osäkerhetsfaktorer finns beskrivet i årsredovisningen 2012. Bedömningen är att BTS har en god riskspridning på företag och branscher samt att de operationella riskerna hanteras strukturerat genom väl etablerade processer. Den löpande exponeringen för valutaförändringar är begränsad då intäkter och kostnader i huvudsak avser samma valuta på respektive marknad och kreditrisken begränsas då BTS bara accepterar kreditvärda motparter. Under 2013 bedöms inga nya väsentliga risker eller osäkerhetsfaktorer ha tillkommit.

Viktiga uppskattningar och bedömningar

För att upprätta finansiella rapporter enligt IFRS krävs att företagsledningen gör bedömningar och uppskattningar samt gör antaganden som påverkar tillämpningen av redovisningsprinciperna och de redovisade beloppen av tillgångar, skulder, intäkter och kostnader. Uppskattningarna och antagandena är baserade på historiska erfarenheter och ett antal andra faktorer som under rådande förhållanden synes vara rimliga. Verkligt utfall kan komma att avvika från dessa uppskattningar och bedömningar. Uppskattningar och antaganden ses över regelbundet.

Redovisningsprinciper

Denna delårsrapport har upprättats i enlighet med IAS 34, Delårsrapportering. Koncernredovisningen har upprättats i enlighet med International Financial Reporting Standards (IFRS)

sådana de antagits av EU, RFR 1 Kompletterande redovisningsnormer för koncerner och Årsredovisningslagen. Moderbolagets redovisning är upprättad i enlighet med RFR 2, Redovisning för juridiska personer och Årsredovisningslagen. Nya eller reviderade IFRS samt tolkningsuttalanden från IFRIC har inte haft någon effekt på koncernens eller moderbolagets resultat eller ställning.

Kommande rapporttillfällen

Delårsrapport apr–juni	20 augusti 2013
Delårsrapport juli–sep	7 november 2013
Bokslutskommuniké	februari, 2014

Stockholm 14 maj 2013

Henrik Ekelund
Verkställande direktör

Denna rapport har ej varit föremål för granskning av BTS revisorer.

Kontaktinformation

Henrik Ekelund	VD	Tel: 08 587 070 00
Stefan Brown	CFO	Tel: 08 587 070 62
Thomas Ahlerup	Informationschef	Tel: 08 587 070 02
		Mobiltn: 0768 966 300

För ytterligare information besök vår hemsida www.bts.com

BTS Group AB (publ)
Grevgatan 34
114 53 Stockholm

Tel. 08 587 070 00
Fax. 08 587 070 01
Organisationsnummer: 556566-7119

KONCERNENS RESULTATRÄKNING I SAMMANDRAG

KSEK	Jan–mars 2013	Jan–mars 2012	April–mars 2012/13	Jan–dec 2012
Nettoomsättning	146 182	167 331	749 399	770 548
Rörelsekostnader	-142 985	-153 079	-655 878	-665 972
Avskrivningar materiella anläggningstillgångar	-1 413	-1 298	-5 876	-5 761
Avskrivningar immateriella anläggningstillgångar	-338	-360	-1 396	-1 418
Rörelseresultat	1 446	12 594	86 248	97 396
Finansnetto	-39	-128	-585	-674
Resultat före skatt	1 407	12 466	85 663	96 722
Beräknad skatt	-364	-4 794	-28 551	-32 981
Periodens resultat	1 043	7 672	57 112	63 741
varav hänförligt till moderbolagets aktieägare	1 043	7 672	57 112	63 741
Resultat per aktie, före utspädning, SEK	0,06	0,42	3,13	3,53
Antal aktier vid periodens slut	18 245 365	18 048 300	18 245 365	18 066 065
Genomsnittligt antal aktier före utspädning	18 155 715	18 048 300	18 146 833	18 057 183
Resultat per aktie, efter utspädning, SEK	0,06	0,42	3,07	3,41
Genomsnittligt antal aktier efter utspädning	18 605 365	18 093 490	18 596 483	18 706 850
Föreslagen utdelning per aktie, SEK				1,75

KONCERNENS RAPPORT ÖVER TOTALRESULTAT

KSEK	Jan–mars 2013	Jan–mars 2012	April–mars 2012/13	Jan–dec 2012
Periodens resultat	1 043	7 672	57 112	63 741
Poster som ej kommer att omklassas till resultaträkning	-	-	-	-
	-	-	-	-
Poster som kan komma att omklassas till resultaträkning				
Omräkningsdifferenser i eget kapital	-6 108	-9 481	-15 847	-19 220
	-6 108	-9 481	-15 847	-19 220
Övrigt totalresultat för perioden, netto	-6 108	-9 481	-15 847	-19 220
Summa totalresultat för perioden	-5 065	-1 809	41 264	44 521
varav hänförligt till moderbolagets aktieägare	-5 065	-1 809	41 264	44 521

KONCERNENS BALANSRÄKNING I SAMMANDRAG

KSEK	31 mars 2013	31 mars 2012	31 dec 2012
Tillgångar			
Goodwill	134 695	136 696	134 684
Övriga immateriella anläggningstillgångar	14 808	11 657	15 141
Materiella anläggningstillgångar	15 169	17 051	16 296
Övriga anläggningstillgångar	7 177	5 402	7 898
Kundfordringar	133 455	133 685	158 479
Övriga omsättningstillgångar	89 409	67 032	91 114
Likvida medel	59 699	75 705	94 910
Summa tillgångar	454 412	447 228	518 521
Eget kapital och skulder			
Eget kapital	328 257	308 489	326 563
Icke räntebärande långfristiga skulder	739	466	703
Räntebärande kortfristiga skulder	0	10 011	0
Icke räntebärande kortfristiga skulder	125 416	128 262	191 255
Summa eget kapital och skulder	454 412	447 228	518 521

KONCERNENS KASSAFLÖDESANALYS

KSEK	Jan–mars 2013	Jan–mars 2012	Jan–dec 2012
Kassaflöde från den löpande verksamheten	-39 320	-3 152	59 709
Kassaflöde från investeringsverksamheten	-622	-3 271	-13 862
Kassaflöde från finansieringsverksamheten	6 822	0	-27 929
Periodens kassaflöde	-33 120	-6 423	17 918
Likvida medel vid periodens början	94 910	84 419	84 419
Omräkningsdifferenser i likvida medel	-2 091	-2 291	-7 427
Likvida medel vid periodens slut	59 699	75 705	94 910

FÖRÄNDRINGAR I EGET KAPITAL FÖR KONCERNEN

KSEK	Totalt eget kapital 31 mars 2013	Totalt eget kapital 31 mars 2012	Totalt eget kapital 31 dec 2012
Belopp vid årets ingång	326 563	310 247	310 247
Utdelning till aktieägarna	–	–	–28 877
Nyemission	6 760	–	670
Övrigt	–1	50	2
Totalresultat för perioden	–5 065	–1 809	44 521
Belopp vid periodens utgång	328 257	308 489	326 563

NYCKELTAL FÖR KONCERNEN

	Jan–mars 2013	Jan–mars 2012	April–mars 2012/13	Jan–dec 2012
Nettoomsättning, KSEK	146 182	167 331	749 399	770 548
EBITA (rörelseresultat före avskrivningar på immateriella tillgångar), KSEK	1 784	12 954	87 644	98 814
EBIT (rörelseresultat), KSEK	1 446	12 594	86 248	97 396
EBITA-marginal (rörelsemarginal före avskrivningar på immateriella tillgångar), %	1	8	12	13
EBIT-marginal (rörelsemarginal), %	1	8	12	13
Vinstmarginal, %	1	5	8	8
Operativt kapital			255 729	229 818
Avkastning på eget kapital, %			17	20
Avkastning på operativt kapital, %			34	42
Soliditet vid periodens slut, %	72	68	72	63
Kassaflöde, KSEK	–33 120	–6 423	–9 346	17 351
Likvida medel vid periodens slut, KSEK	59 699	75 705	59 699	94 910
Antal medarbetare i medeltal	385	344	375	365
Antal medarbetare vid periodens slut	382	348	382	385
Årsbaserad nettoomsättning per anställd, KSEK			1 998	2 111

MODERBOLAGETS RESULTATRÄKNING I SAMMANDRAG

KSEK	Jan–mars 2013	Jan–mars 2012	April–mars 2012/13	Jan–dec 2012
Nettoomsättning	275	0	2 255	1 980
Rörelsekostnader	-258	-657	-1 695	-2 094
Rörelseresultat	17	-657	560	-114
Finansnetto	2	11 815	15 400	27 213
Resultat före skatt	19	11 158	15 960	27 099
Beräknad skatt	0	0	-555	-555
Periodens resultat	19	11 158	15 405	26 544

MODERBOLAGETS BALANSRÄKNING I SAMMANDRAG

KSEK	31 mars 2013	31 mars 2012	31 dec 2012
Tillgångar			
Finansiella tillgångar	101 976	132 161	101 976
Övriga omsättningstillgångar	3 542	109	1 070
Likvida medel	5 454	0	1 040
Summa tillgångar	110 972	132 270	104 086
Eget kapital och skulder			
Eget kapital	110 387	117 187	103 608
Skulder	585	15 083	478
Summa eget kapital och skulder	110 972	132 270	104 086

DEFINITIONER

Periodens resultat per aktie

Resultat hänförlig till moderbolagets aktieägare dividerat med antal aktier.

EBITA-marginal (rörelsemarginal före avskrivningar på immateriella tillgångar)

Rörelseresultat före avskrivningar på immateriella tillgångar i procent av nettoomsättningen.

EBIT-marginal (rörelsemarginal)

Rörelseresultat efter avskrivningar i procent av nettoomsättningen.

Vinstmarginal

Periodens resultat i procent av nettoomsättningen.

Operativt kapital

Balansomslutning minskad med likvida medel och andra räntebärande tillgångar samt minskat med icke räntebärande skulder.

Avkastning på eget kapital

Resultat efter skatt i procent av genomsnittligt eget kapital.

Avkastning på operativt kapital

Rörelseresultat i procent av genomsnittligt operativt kapital.

Soliditet

Eget kapital i procent av balansomslutningen.

BTS ger ledande företag möjlighet att lära, förändra och förbättra



Vision

"The global leader in accelerating strategic alignment and execution – innovating how organizations learn, change and improve."



Mission

"We build commitment and capability to accelerate strategy execution and improve business results."



Value Proposition

"We deliver better results, faster. The unique BTS process offers fast strategic alignment and rapid capability building.

Our key differentiators:

- Simulations and experiential solutions – the most effective way to help organizations understand, align and execute on strategies and business initiatives.
- In-depth customization to what is relevant and actionable on the job.
- A results-focused approach that comprehensively and efficiently secures and measures business impact."



Financial Goals

BTS' financial goals shall over time be:

- An organic growth, adjusted for changes in exchange rates, of 20 percent.
- An EBITA margin of 15 percent.
- An equity ratio that does not fall below 50 percent over extended periods.

BTS STOCKHOLM

Grevgatan 34
114 53 Stockholm
Sverige
Tel. 08 58 70 70 00
Fax. 08 58 70 70 01

BTS AMSTERDAM

Rieker business park
John M. Keynesplein 13
1066 EP Amsterdam
Nederländerna
Tel. +31 (0)20 615 15 14
Fax. +31 (0)20 388 00 65

BTS AUSTIN

401 Congress Avenue,
Suite 1510
Austin, Texas 78701
USA
Tel. +1 512 751 9333
Fax. +1 512 692 1840

BTS BANGKOK

128/27 Phayathai Plaza
Building (4th Floor)
Phyathai Rd. Kwaeng Thung
Phyathai
Khet Ratchathewi Bangkok
10400 Thailand
Tel. +66 2 216 5974

BTS BILBAO

c/o Simon Bolivar 27-1º, oficina
nº 4
48013 Bilbao
Spanien
Tel. +34 94 423 5594
Fax. +34 94 423 6897

BTS BRYSSEL

Rue d'Arenberg 44
1000 Bryssel
Belgien
Tel. +32 (0) 2 27 415 10
Fax. +32 (0) 2 27 415 11

BTS CHICAGO

200 South Wacker Drive
Suite 925
Chicago, IL 60606
USA
Tel. +1 312 509 4750
Fax. +1 312 509 4781

BTS HELSINGFORS

Korkeavuorenkatu 47 B
00130 Helsingfors
Finland
Tel. +358 9 8622 3600
Fax. +358 9 8622 3611

BTS JOHANNESBURG

267 West Avenue, 1st Floor
0046 Centurion, Gauteng
Sydafrika
Tel. +27 12 663 6909
Fax. +27 12 663 6887

BTS LONDON

37 Kensington High Street
London W8 5ED
Storbritannien
Tel. +44 207 348 18 00
Fax. +44 207 348 18 01

BTS LOS ANGELES

2029 Century Park East
Suite 1400
Los Angeles, CA 90067
USA
Tel. +1 424 202 6952

BTS MADRID

Calle José Abascal 42, 2º dcha
28003 Madrid
Spanien
Tel. +34 91 417 5327
Fax. +34 91 555 2433

BTS MELBOURNE

198 Harbour Esplanade,
Suite 404
Docklands VIC 3008
Australien
Tel. +61 3 9670 9850
Fax. +61 3 9670 9569

BTS MEXICO CITY

Moliere 13 – PH
Col. Chapultepec Polanco
C.P. 11560 México, D.F.
Tel. +52 (55) 52 81 69 72
Fax. +52 (55) 52 81 69 72

BTS MUMBAI

901, Techniplex - II, 9th Floor
Goregaon Flyover, Off S.V Road
Goregaon (West), Mumbai
400 062, Maharashtra
Indien
Tel. +91 22 6196 6800

BTS MÜNCHEN

Theresienhoehe 28
80339 München
Tyskland

BTS NEW YORK

60 E. 42nd Street, Suite 2434
New York, NY, 10165
USA
Tel. +1 646 378 3730
Fax. +1 646 378 3731

BTS PARIS

12 Rue Vivienne
75002 Paris
Frankrike
Tel. +33 1 40 15 07 43

BTS PHILADELPHIA

6 Tower Bridge, Suite 540
181 Washington Street
Conshohocken, PA 19428
USA
Tel. (toll free) +1 800 445 7089
Tel. +1 484 391 2900
Fax. +1 484 391 2901

BTS SAN FRANCISCO

456 Montgomery Street,
Suite 900
San Francisco, CA 94104
USA
Tel. +1 415 362 42 00
Fax. +1 415 362 42 70

BTS SAO PAULO

Rua Geraldo Flausino
Gomes, 85, cj 42
Brooklin Novo
04575-060 Sao Paulo-SP
Brasilien
Tel. +55 11 5505 2070
Fax. +55 11 5505 2016

BTS SCOTTSDALE

9455 E. Ironwood Square Drive,
Ste. 100
Scottsdale, AZ 85258
USA
Tel. +1 480 948 2777
Fax. +1 480 948 2928

BTS SHANGHAI

Suite 506B, West Office Tower
Shanghai Centre
1376 Nanjing Road West
Shanghai 200040
Kina
Tel. +86 21 6289 8688
Fax. +86 21 6289 831

BTS SINGAPORE

110 Amoy Street #02-00
Singapore 069930
Tel. +65 6221 2870
Fax. +65 6224 2427

BTS STAMFORD

300 First Stamford Place
Stamford, CT 06902
USA
Tel. +1 203 316 2740
Fax. +1 203 316 2750

BTS SYDNEY

Suite 2, Level 9,
39 Martin Place
Sydney, NSW, 2000,
Australien
Tel. +61 02 8243 0900
Fax. +61 02 9299 6629

BTS SÖUL

1220
24 Sajik-ro 8 gil
Jongno Gu – Seoul
Sydkorea 110-871
Tel. +82 2 539 7676
Fax. +82 2 2233 4451

BTS TAIPEI

7F, No. 307, Tun-Hua,
North Road
Taipei 105, Taiwan
Tel. +886 2 8712 3665

BTS TOKYO

Kojimachi Brighton Bldg 2F
6-4-17 Kojimachi
Chiyoda-ku, Tokyo
102-0082, Japan
Tel. +81 3 6272 9973
Fax. +81 3 6672 9974

ADVANTAGE PERFORMANCE GROUP

700 Larkspur Landing Circle,
Suite 125
Larkspur, CA 94939
USA
Tel. +1 800 494 6646
Fax. +1 415 925 9512



Catalysts for Profitability and Growth

www.bts.com