



Vision

"The global leader in accelerating strategic alignment and execution – innovating how organizations learn, change and improve."

BTS Group AB är ett internationellt konsult- och utbildningsföretag inom affärsmannaskap. BTS stödjer företagsledningarna att genomföra förändringar och resultatförbättringar med hjälp av skräddarsydda simuleringsmodeller. BTS lösningar och tjänster tränar hela organisationen att analysera och fatta beslut med fokus på de faktorer som driver tillväxt och lönsamhet. Detta ger ökat marknadsfokus och lönsamhetstänkande i det vardagliga beslutsfattandet, vilket leder till mätbara och bestående resultatförbättringar. BTS kunder är ofta ledande storföretag.

Resultatet ökar under andra kvartalet

1 januari–30 juni 2013

- Nettoomsättningen uppgick till 352,0 (378,3) MSEK. Rensat för valutakursförändringar var tillväxten –2 procent.
- Resultatet före skatt minskade med 22 procent till 35,1 (45,1) MSEK.
- Resultatet efter skatt minskade med 22 procent till 22,8 (29,1) MSEK.
- Resultatet per aktie minskade med 24 procent till 1,23 (1,61) SEK.

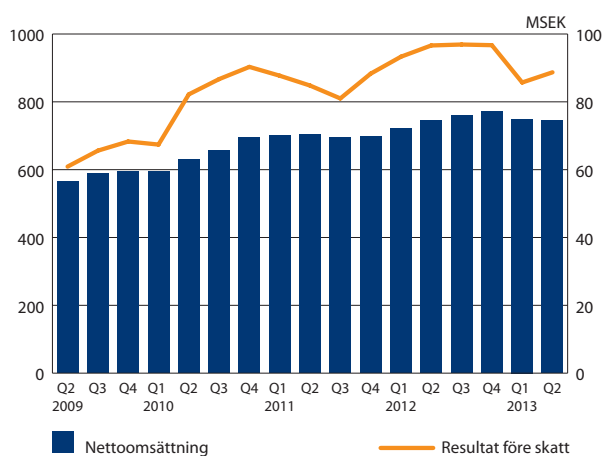
Andra kvartalet 2013

- Nettoomsättningen uppgick till 205,8 (210,9) MSEK. Rensat för valutakursförändringar var tillväxten 3 procent.
- Resultatet före skatt ökade med 3 procent till 33,7 (32,6) MSEK.
- Resultatet efter skatt ökade med 2 procent till 21,8 (21,4) MSEK.
- Resultatet per aktie minskade med 2 procent till 1,17 (1,19) SEK.

BTS har som tidigare meddelat slutfört förvärvet av all affärsverksamhet inom det danska företaget Wizerise A/S.

Resultatet före skatt för helåret 2013 bedöms bli i linje med föregående år, vilket avviker från föregående rapport då resultatet före skatt bedömdes bli bättre än föregående år.

NETTOOMSÄTTNING OCH RESULTAT FÖRE SKATT
Rullande 12 månader



KOMMENTARER FRÅN VD

Andra kvartalet bättre än det första

Årets första kvartal var svagt. Vi lyckas bättre under det andra kvartalet och uppvisar en resultatförbättring jämfört med föregående år.

Men våra resultat räcker inte – och är långt från våra mål.

Två enheter presterar inte; BTS Nordamerika och Australien. I Nordamerika når vi just nu inte tillväxt. Vi har en bra position på marknaden och intensifierar nu våra marknads- och säljinsatser för att åter börja växa. I Australien har vi omstrukturerat verksamheten och det har lett till flera svaga kvartal. Nu vänder det uppåt.

BTS Europa visar god tillväxt och resultatutveckling. I Asien, Latinamerika och Sydafrika går det också riktigt bra.

Den svaga tillväxten i Nordamerika leder till att vi ändrar utsikterna för helåret; resultatet före skatt bedöms nu bli i linje med föregående år.

Sammantaget ser vi den nuvarande utvecklingen som en tillfällig svacka i BTS mångåriga tillväxt.

Stockholm 20 augusti 2013



Henrik Ekelund
VD och koncernchef för BTS Group AB (publ)



VERKSAMHETEN

► Omsättning

BTS nettoomsättning uppgick under första halvåret till 352,0 (378,3) MSEK. Rensat för valutakursförändringar var tillväxten –2 procent.

Tillväxten varierade mellan enheterna: BTS Europa 28 procent, APG 7 procent, BTS Övriga marknader 4 procent och BTS Nordamerika –16 procent (tillväxttal beräknade i lokala valutor).

► Resultat

Rörelseresultatet före avskrivningar på immateriella tillgångar (EBITA) minskade under första halvåret med 22 procent och uppgick till 35,9 (46,1) MSEK. Rörelseresultatet (EBIT) minskade under halvåret med 22 procent och uppgick till 35,2 (45,4) MSEK. Rörelseresultatet har under halvåret belastats med 0,7 (0,7) MSEK för avskrivning av immateriella tillgångar hänförliga till förvärv.

Rörelsemarginalen före avskrivningar på immateriella tillgångar (EBITA-marginal) var 10 (12) procent. Rörelsemarginalen (EBIT-marginal) var 10 (12) procent.

Koncernens resultat före skatt för första halvåret minskade med 22 procent till 35,1 (45,1) MSEK.

Resultatet har påverkats positivt av förbättrade resultat i BTS Europa och APG.

Resultatet har påverkats negativt av ett försämrat resultat i BTS Nordamerika och BTS Övriga marknader. Valutakursförändringar påverkade resultatet under första halvåret negativt med 1,8 MSEK.

Andra kvartalet

BTS nettoomsättning under andra kvartalet uppgick till 205,8 (210,9) MSEK. Med justering för valutakursförändringar var tillväxten 3 procent.

Rörelseresultatet före avskrivningar på immateriella tillgångar (EBITA) ökade under andra kvartalet med 3 procent och uppgick till 34,1 (33,1) MSEK. Rörelseresultatet har under andra kvartalet belastats med 0,3 (0,3) MSEK för avskrivning av immateriella tillgångar hänförliga till förvärv. Rörelseresultatet (EBIT) ökade med 3 procent till 33,7 (32,8) MSEK.

Rörelsemarginalen före avskrivningar på immateriella tillgångar (EBITA-marginal) var 17 (16) procent. Rörelsemarginalen (EBIT-marginal) var 16 (16) procent.

Resultat före skatt för andra kvartalet ökade med 3 procent och uppgick till 33,7 (32,6) MSEK.

Resultatet har påverkats positivt av förbättrade resultat i BTS Europa, APG och BTS Nordamerika. Resultatet har påverkats negativt av ett försämrat resultat i BTS Övriga marknader.

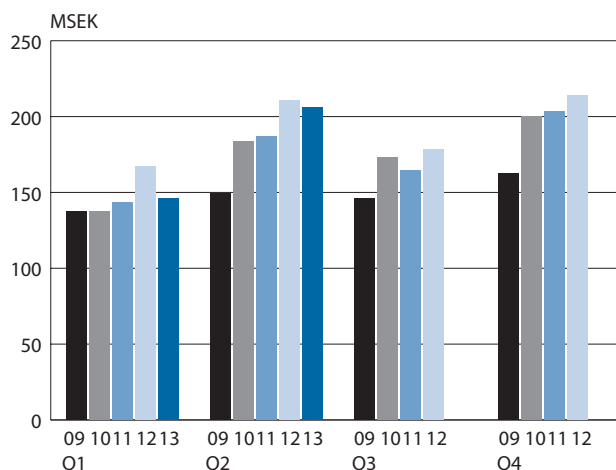
Marknadsutveckling

Marknaden under första halvåret präglas av försiktighet hos företagen vad gäller investeringar. Många företag tenderar dock att anlägga ett långsiktigt perspektiv, och fortsätter att investera i den typ av tjänster som BTS erbjuder. BTS fokuserar på denna kategori av kunder.

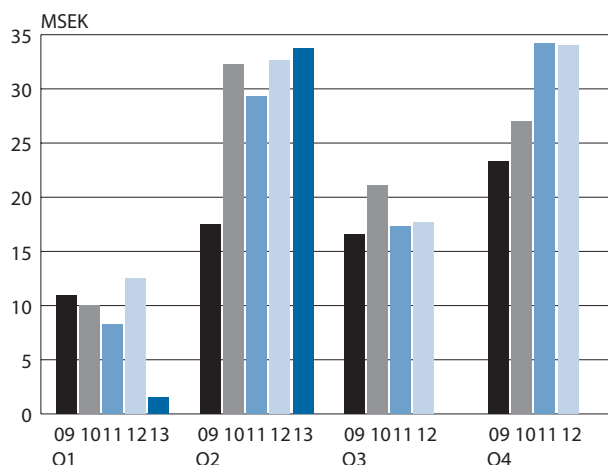
Uppdrag och nya kunder

Nya kunder under första halvåret var bland andra Airbus, Banco Santander, Bankia, Belk Inc, Cepsa, Genworth, Hempel, Hoerbiger och Novartis.

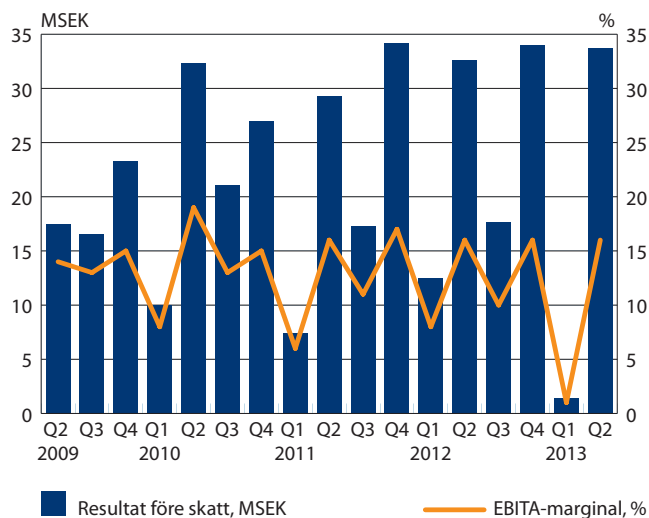
INTÄKTER PER KVARTAL



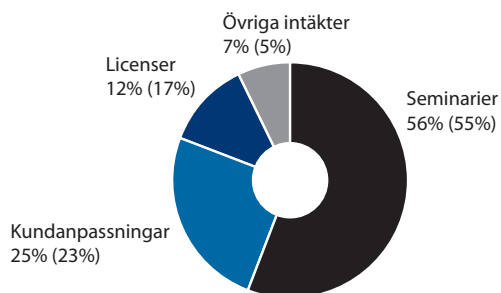
RESULTAT FÖRE SKATT PER KVARTAL



RESULTAT FÖRE SKATT OCH RÖRELSEMARGINAL (EBITA) PER KVARTAL



NETTOOMSÄTTNING PER INTÄKTSSLAG
1 JANUARI–30 JUNI 2013 (2012)



OPERATIVA ENHETER

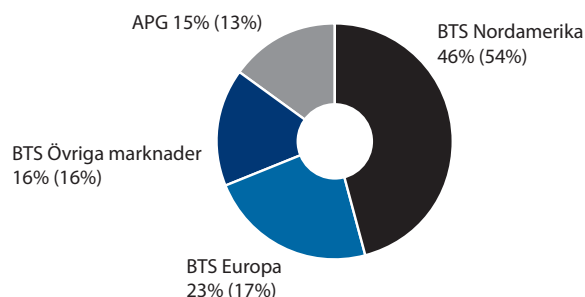
BTS Nordamerika omfattar BTS verksamhet i Nordamerika exklusive APG.

BTS Europa omfattar verksamheterna i Sverige, Finland, Frankrike, Nederländerna, Storbritannien, Belgien, Tyskland och Spanien.

BTS Övriga marknader omfattar verksamheterna i Australien, Singapore, Thailand, Taiwan, Sydkorea, Kina, Japan, Indien, Mexiko, Brasilien och Sydafrika.

APG omfattar verksamheten i dotterbolaget Advantage Performance Group (APG).

NETTOOMSÄTTNING PER OPERATIV ENHET 1 JANUARI–30 JUNI 2013 (2012)



NETTOOMSÄTTNING PER OPERATIV ENHET

MSEK	Apr–juni 2013	Apr–juni 2012	Jan–juni 2013	Jan–juni 2012	Juli–juni 2012/13	Jan–dec 2012
BTS Nordamerika	96,3	109,2	162,4	202,2	346,0	385,8
BTS Europa	44,7	38,9	80,3	65,1	165,4	150,2
BTS Övriga marknader	34,8	36,6	57,8	60,4	129,3	131,9
APG	30,0	26,3	51,5	50,6	103,5	102,6
Totalt	205,8	210,9	352,0	378,3	744,2	770,5

RÖRELSERESULTAT FÖRE AVSKRIVNINGAR AV IMMATERIELLA TILLGÅNGAR (EBITA) PER OPERATIV ENHET

MSEK	Apr–juni 2013	Apr–juni 2012	Jan–juni 2013	Jan–juni 2012	Juli–juni 2012/13	Jan–dec 2012
BTS Nordamerika	21,6	20,7	23,4	37,1	49,5	63,2
BTS Europa	6,9	4,8	10,7	4,8	27,2	21,3
BTS Övriga marknader	4,6	7,9	1,9	5,1	11,7	14,9
APG	1,0	-0,3	-0,1	-0,9	0,2	-0,6
Totalt	34,1	33,1	35,9	46,1	88,6	98,8

BTS Nordamerika

Nettoomsättningen för BTS verksamhet i Nordamerika uppgick under första halvåret till 162,4 (202,2) MSEK. Rensat för valutakursförändringar minskade intäkterna med 16 procent. Rörelseresultatet före avskrivningar på immateriella tillgångar (EBITA) uppgick under halvåret till 23,4 (37,1) MSEK. Rörelsemarginalen före avskrivningar på immateriella tillgångar (EBITA-marginal) var 14 (18) procent.

Nettoomsättningen uppgick under andra kvartalet till 96,3 (109,2) MSEK. Rensat för valutakursförändringar minskade intäkterna med 7 procent. Rörelseresultatet före avskrivningar på immateriella tillgångar (EBITA) uppgick under andra kvartalet till 21,6 (20,7) MSEK. Rörelsemarginalen före avskrivningar på immateriella tillgångar (EBITA-marginal) var 22 (19) procent.

Intäkts- och resultatutveckling var väsentligt bättre under det andra kvartalet än under det första, men den är fortsatt otillfredsställande. Marknads- och säljinsatser har intensifierats för att återvända till tillväxt och resultatökning.

BTS Europa

Nettoomsättningen för BTS Europa uppgick under första halvåret till 80,3 (65,1) MSEK. Rensat för valutakursförändringar ökade intäkterna med 28 procent. Rörelseresultatet före avskrivningar på immateriella tillgångar (EBITA) uppgick under första halvåret till 10,7 (4,8) MSEK. Rörelsemarginalen före avskrivningar på immateriella tillgångar (EBITA-marginal) var 13 (7) procent.

Nettoomsättningen uppgick under andra kvartalet till 44,7 (38,9) MSEK. Rensat för valutakursförändringar ökade intäkterna med 19 procent. Rörelseresultatet före avskrivningar på immateriella tillgångar (EBITA) uppgick under det andra kvartalet till 6,9 (4,8) MSEK. Rörelsemarginalen före avskrivningar på immateriella tillgångar (EBITA-marginal) var 15 (12) procent.

BTS Europa uppvisar en fortsatt positiv utveckling med väsentlig tillväxt i intäkter och resultat.

BTS Övriga marknader

Nettoomsättningen för BTS Övriga marknader uppgick under första halvåret till 57,8 (60,4) MSEK. Rensat för valutakursförändringar ökade intäkterna med 4 procent. Rörelseresultatet före avskrivningar på immateriella tillgångar (EBITA) uppgick under halvåret till 1,9 (5,1) MSEK. Rörelsemarginalen före avskrivningar på immateriella tillgångar (EBITA-marginal) var 3 (8) procent.

Nettoomsättningen uppgick under andra kvartalet till 34,8 (36,6) MSEK. Rensat för valutakursförändringar ökade intäkterna med 4 procent. Rörelseresultatet före avskrivningar på immateriella tillgångar (EBITA) uppgick under andra kvartalet till 4,6 (7,9) MSEK. Rörelsemarginalen före avskrivningar på immateriella tillgångar (EBITA-marginal) var 13 (22) procent.

Verksamheterna i Asien och Sydafrika uppvisade god tillväxt under kvartalet. Verksamheten i Australien hade ytterligare ett mycket svagt kvartal. Den omstrukturering som genomförts i Australien förväntas leda till tillväxt och resultatförbättring från och med det tredje kvartalet.

APG

Nettoomsättningen för APG uppgick under första halvåret till 51,5 (50,6) MSEK. Rensat för valutakursförändringar ökade intäkterna med 7 procent. Rörelseresultatet före avskrivningar på immateriella tillgångar (EBITA) uppgick under första halvåret till -0,1 (-0,9) MSEK. Rörelsemarginalen före avskrivningar på immateriella tillgångar (EBITA-marginal) var 0 (-2) procent.

Nettoomsättningen uppgick under andra kvartalet till 30,0 (26,3) MSEK. Rensat för valutakursförändringar ökade intäkterna med 20 procent. Rörelseresultatet före avskrivningar på immateriella tillgångar (EBITA) uppgick under andra kvartalet till 1,0 (-0,3) MSEK. Rörelsemarginalen före avskrivningar på immateriella tillgångar (EBITA-marginal) var 3 (-1) procent.

APG fortsätter att investera för att genomföra sin nya strategi och har uppnått det tidigare redovisade målet att under det andra kvartalet visa tillväxt i intäkter och resultat.



Finansiell ställning

BTS kassaflöde från den löpande verksamheten har under första halvåret uppgått till -37,0 (4,8) MSEK. Kassaflödet under första halvåret överensstämmer med de säsongsvariationer BTS kassaflöde normalt har, med ett svagare första halvår och ett starkare andra halvår. Det svaga kassaflödet hänför sig uteslutande till en minskning av kortfristiga skulder.

Tillgängliga likvida medel uppgick vid periodens slut till 45,8 (50,0) MSEK. Bolagets räntebärande lån, som hänför sig till tidigare genomförda förvärv, uppgick vid periodens slut till 0 (16,3) MSEK.

BTS soliditet var 72 (66) procent vid periodens slut.

Bolaget har på balansdagen inga utestående konverteringslån.

Medarbetare

Antalet medarbetare inom BTS Group per den 30 juni var 379 (358).

Genomsnittligt antal anställda under första halvåret var 382 (352).

Moderbolaget

Bolagets nettoomsättning uppgick till 0,9 (1,2) MSEK och resultatet efter finansnetto till 9,2 (13,9) MSEK. Likvida medel uppgick till 0 (0) MSEK.

Väsentliga händelser efter periodens utgång

BTS har per den 23 juli 2013 slutfört förvärvet av all affärsverksamhet inom det danska företaget Wizerise A/S. Detaljer kring förvärvet kommunicerades i ett pressmeddelande den 9 juli 2013.

Utsikter för 2013

Resultatet före skatt bedöms bli i linje med föregående år, vilket avviker från föregående rapport då resultatet före skatt bedömdes bli bättre än föregående år.

Risker och osäkerhetsfaktorer

Koncernens väsentliga risk- och osäkerhetsfaktorer består av bland annat marknads- och affärsrättsliga risker, operationella risker samt finansiella risker. Affärsrättsliga risker och marknadsrisker kan avse större kundexponeringar mot enskilda branscher och företag samt konjunkturkänslighet. Operationella risker avser bland annat personberoende, kompetensförsörjning och immateriell egendom samt att BTS lever upp till uppdragsgivarnas högt ställda kvalitetskrav. Finansiella risker avser främst valuta- och kreditrisker.

Hantering av risker och osäkerhetsfaktorer finns beskrivet i årsredovisningen 2012. Bedömningen är att BTS har en god riskspridning på företag och branscher samt att de operationella riskerna hanteras strukturerat genom väl etablerade processer. Den löpande exponeringen för valutaförändringar är begränsad då intäkter och kostnader i huvudsak avser samma valuta på respektive marknad och kreditrisken begränsas då BTS bara accepterar kreditvärdiga motparter. Under 2013 bedöms inga nya väsentliga risker eller osäkerhetsfaktorer ha tillkommit.

Viktiga uppskattningar och bedömningar

För att upprätta finansiella rapporter enligt IFRS krävs att företagsledningen gör bedömningar och uppskattningar samt gör antaganden som påverkar tillämpningen av redovisningsprinciperna och de redovisade beloppen av tillgångar, skulder,

intäkter och kostnader. Uppskattningarna och antagandena är baserade på historiska erfarenheter och ett antal andra faktorer som under rådande förhållanden synes vara rimliga. Verkligt utfall kan komma att avvika från dessa uppskattningar och bedömningar. Uppskattningar och antaganden ses över regelbundet.

Redovisningsprinciper

Denna delårsrapport har upprättats i enlighet med IAS 34, Delårsrapportering. Koncernredovisningen har upprättats i enlighet med International Financial Reporting Standards (IFRS) sådana de antagits av EU, RFR 1 Kompletterande redovisningsnormer för koncerner och Årsredovisningslagen. Moderbolagets redovisning är upprättad i enlighet med RFR 2, Redovisning för juridiska personer och Årsredovisningslagen. Nya eller reviderade IFRS samt tolkningsuttalanden från IFRIC har inte haft någon effekt på koncernens eller moderbolagets resultat eller ställning.

Kommande rapporttillfällen

Delårsrapport juli-sep 7 november 2013
Bokslutskommuniké februari, 2014

Styrelsen och verkställande direktören försäkrar att halvårsrapporten ger en rättvisande översikt av bolagets och koncernens verksamhet, ställning och resultat samt beskriver väsentliga risker och osäkerhetsfaktorer som bolaget och de företag som ingår i koncernen står inför.

Stockholm den 20 augusti 2013

Michael Grindfors Ordförande	Mariana Burenstam Linder Styrelseledamot
Stefan Gardefjord Styrelseledamot	Dag Sehlin Styrelseledamot
Henrik Ekelund Verkställande direktör Styrelseledamot	

Denna rapport har ej varit föremål för granskning av BTS revisorer.

Kontaktinformation

Henrik Ekelund	VD	Tel: 08 587 070 00
Stefan Brown	CFO	Tel: 08 587 070 62
Thomas Ahlerup	Informationschef	Tel: 08 587 070 02
Mobiltfn: 0768 966 300		

För ytterligare information besök vår hemsida www.bts.com

BTS Group AB (publ)
Grevgatan 34
114 53 Stockholm

Tel. 08 587 070 00
Fax. 08 587 070 01
Organisationsnummer: 556566-7119

KONCERNENS RESULTATRÄKNING I SAMMANDRAG

KSEK	Apr-juni 2013	Apr-juni 2012	Jan-juni 2013	Jan-juni 2012	Juli-juni 2012/13	Jan-dec 2012
Nettoomsättning	205 777	210 946	351 959	378 277	750 951	770 548
Rörelsekostnader	-169 670	-176 350	-312 655	-329 429	-655 919	-665 972
Avskrivningar materiella anläggningstillgångar	-2 036	-1 447	-3 449	-2 745	-6 465	-5 761
Avskrivningar immateriella anläggningstillgångar	-345	-354	-683	-714	-1 387	-1 418
Rörelseresultat	33 726	32 795	35 172	45 389	87 180	97 396
Finansnetto	-62	-203	-101	-331	-444	-674
Resultat före skatt	33 664	32 592	35 071	45 058	86 736	96 722
Beräknad skatt	-11 909	-11 194	-12 273	-15 988	-29 266	-32 981
Periodens resultat	21 755	21 398	22 798	29 070	57 469	63 741
varav hänförligt till moderbolagets aktieägare	21 755	21 398	22 798	29 070	57 469	63 741
Resultat per aktie, före utspädning, SEK	1,17	1,19	1,23	1,61	3,09	3,53
Antal aktier vid periodens slut	18 577 870	18 048 300	18 577 870	18 048 300	18 577 870	18 066 065
Genomsnittligt antal aktier före utspädning	18 411 618	18 048 300	18 321 968	18 048 300	18 313 085	18 057 183
Resultat per aktie, efter utspädning, SEK	1,17	1,18	1,23	1,60	3,05	3,41
Genomsnittligt antal aktier efter utspädning	18 577 870	18 231 866	18 577 870	18 231 866	18 577 870	18 706 850
Utdelning per aktie, SEK						1,75

KONCERNENS RAPPORT ÖVER TOTALRESULTAT

KSEK	Apr-juni 2013	Apr-juni 2012	Jan-juni 2013	Jan-juni 2012	Juli-juni 2012/13	Jan-dec 2012
Periodens resultat	21 755	21 398	22 798	29 070	57 469	63 741
Poster som ej kommer att omklassas till resultaträkning	-	-	-	-	-	-
Poster som kan komma att omklassas till resultaträkning						
Omräkningsdifferenser i eget kapital	9 189	9 177	3 081	-304	-15 835	-19 220
Övrigt totalresultat för perioden, netto efter skatt	9 189	9 177	3 081	-304	-15 835	-19 220
Summa totalresultat för perioden	30 944	30 575	25 879	28 766	41 634	44 521
varav hänförligt till moderbolagets aktieägare	30 944	30 575	25 879	28 766	41 634	44 521

KONCERNENS BALANSRÄKNING I SAMMANDRAG

KSEK	30 juni 2013	30 juni 2012	31 dec 2012
Tillgångar			
Goodwill	138 468	143 239	134 684
Övriga immateriella anläggningstillgångar	14 899	11 886	15 141
Materiella anläggningstillgångar	15 038	18 273	16 296
Övriga anläggningstillgångar	7 280	6 402	7 898
Kundfordringar	164 536	159 134	158 479
Övriga omsättningstillgångar	88 803	79 337	91 114
Likvida medel	45 807	50 087	94 910
Summa tillgångar	474 831	468 358	518 521
Eget kapital och skulder			
Eget kapital	343 680	310 186	326 563
Räntebärande långfristiga skulder	601	679	703
Icke räntebärande kortfristiga skulder	130 550	157 493	191 255
Summa eget kapital och skulder	474 831	468 358	518 521

KONCERNENS KASSAFLÖDESANALYS

KSEK	Jan-juni 2013	Jan-juni 2012	Jan-dec 2012
Kassaflöde från den löpande verksamheten	-36 987	4 769	59 709
Kassaflöde från investeringsverksamheten	-1 191	-7 793	-13 862
Kassaflöde från finansieringsverksamheten	-10 991	-28 877	-27 929
Periodens kassaflöde	-49 169	-31 901	17 918
Likvida medel vid periodens början	94 910	84 419	84 419
Omräkningsdifferenser i likvida medel	66	-2 431	-7 427
Likvida medel vid periodens slut	45 807	50 087	94 910

FÖRÄNDRINGAR I EGET KAPITAL FÖR KONCERNEN

KSEK	Totalt eget kapital 30 juni 2013	Totalt eget kapital 30 juni 2012	Totalt eget kapital 31 dec 2012
Belopp vid årets ingång	326 563	310 247	310 247
Utdelning till aktieägarna	-32 184	-28 877	-28 877
Nyemission	23 422	-	670
Övrigt	0	50	2
Totalresultat för perioden	25 879	28 766	44 521
Belopp vid periodens utgång	343 680	310 186	326 563

NYCKELTAL FÖR KONCERNEN

	Apr-juni 2013	Apr-juni 2012	Jan-juni 2013	Jan-juni 2012	Juli-juni 2012/13	Jan-dec 2012
Nettoomsättning, KSEK	212 498	210 946	358 680	378 277	750 951	770 548
EBITA (rörelseresultat före avskrivningar på immateriella tillgångar), KSEK	34 071	33 149	35 855	46 103	88 567	98 814
EBIT (rörelseresultat), KSEK	33 726	32 795	35 172	45 389	87 180	97 396
EBITA-marginal (rörelsemarginal före avskrivningar på immateriella tillgångar), %	17	16	10	12	12	13
EBIT-marginal (rörelsemarginal), %	16	16	10	12	12	13
Vinstmarginal, %	10	10	6	8	8	8
Operativt kapital					259 397	229 818
Avkastning på eget kapital, %					19	20
Avkastning på operativt kapital, %					34	42
Soliditet vid periodens slut, %	72	66	72	66	72	63
Kassaflöde, KSEK	-16 049	-25 478	-49 169	-31 901	2 241	17 351
Likvida medel vid periodens slut, KSEK	45 807	50 087	45 807	50 087	45 807	94 910
Antal medarbetare i medeltal	380	354	382	352	395	365
Antal medarbetare vid periodens slut	379	358	379	358	379	385
Årsbaserad nettoomsättning per anställd, KSEK					1 884	2 111

MODERBOLAGETS RESULTATRÄKNING I SAMMANDRAG

KSEK	Apr-juni 2013	Apr-juni 2012	Jan-juni 2013	Jan-juni 2012	Juli-juni 2012/13	Jan-dec 2012
Nettoomsättning	660	935	935	1 160	1 755	1 980
Rörelsekostnader	-638	-609	-896	-1 266	-1 724	-2 094
Rörelseresultat	22	326	39	-106	31	-114
Finansnetto	9 194	1 686	9 196	13 501	22 908	27 213
Resultat före skatt	9 216	2 012	9 235	13 395	22 939	27 099
Beräknad skatt	0	0	0	0	-555	-555
Periodens resultat	9 216	2 012	9 235	13 395	22 384	26 544

MODERBOLAGETS BALANSRÄKNING I SAMMANDRAG

KSEK	30 juni 2013	30 juni 2012	31 dec 2012
Tillgångar			
Finansiella tillgångar	101 976	104 468	101 976
Övriga omsättningstillgångar	5 672	2 150	1 070
Likvida medel	0	0	1 040
Summa tillgångar	107 648	106 618	104 086
Eget kapital och skulder			
Eget kapital	104 082	89 788	103 608
Skulder	3 566	16 830	478
Summa eget kapital och skulder	107 648	106 618	104 086

DEFINITIONER

Periodens resultat per aktie

Resultat hänförlig till moderbolagets aktieägare dividerat med antal aktier.

EBITA-marginal (rörelsemarginal före avskrivningar på immateriella tillgångar)

Rörelseresultat före avskrivningar på immateriella tillgångar i procent av nettoomsättningen.

EBIT-marginal (rörelsemarginal)

Rörelseresultat efter avskrivningar i procent av nettoomsättningen.

Vinstmarginal

Periodens resultat i procent av nettoomsättningen.

Operativt kapital

Balansomslutning minskad med likvida medel och andra räntebärande tillgångar samt minskat med icke räntebärande skulder.

Avkastning på eget kapital

Resultat efter skatt i procent av genomsnittligt eget kapital.

Avkastning på operativt kapital

Rörelseresultat i procent av genomsnittligt operativt kapital.

Soliditet

Eget kapital i procent av balansomslutningen.

BTS ger ledande företag möjlighet att lära, förändra och förbättra



Vision

"The global leader in accelerating strategic alignment and execution – innovating how organizations learn, change and improve."



Mission

"We build commitment and capability to accelerate strategy execution and improve business results."



Value Proposition

"We deliver better results, faster. The unique BTS process offers fast strategic alignment and rapid capability building.

Our key differentiators:

- Simulations and experiential solutions – the most effective way to help organizations understand, align and execute on strategies and business initiatives.
- In-depth customization to what is relevant and actionable on the job.
- A results-focused approach that comprehensively and efficiently secures and measures business impact."



Financial Goals

BTS' financial goals shall over time be:

- An organic growth, adjusted for changes in exchange rates, of 20 percent.
- An EBITA margin of 15 percent.
- An equity ratio that does not fall below 50 percent over extended periods.

BTS STOCKHOLM

Grevgatan 34
114 53 Stockholm
Sverige
Tel. 08 58 70 70 00
Fax. 08 58 70 70 01

BTS AMSTERDAM

Rieker business park
John M. Keynesplein 13
1066 EP Amsterdam
Nederländerna
Tel. +31 (0)20 615 15 14
Fax. +31 (0)20 388 00 65

BTS AUSTIN

401 Congress Avenue,
Suite 1510
Austin, Texas 78701
USA
Tel. +1 512 751 9333
Fax. +1 512 692 1840

BTS BANGKOK

128/27 Phayathai Plaza
Building (4th Floor)
Phayathai Rd. Kwaeng Thung
Phayathai
Khet Ratchathewi Bangkok
10400 Thailand
Tel. +66 2 216 5974

BTS BILBAO

c/o Simon Bolivar 27-1º, oficina
nº 4
48013 Bilbao
Spanien
Tel. +34 94 423 5594
Fax. +34 94 423 6897

BTS BRYSSEL

Rue d'Arenberg 44
1000 Bryssel
Belgien
Tel. +32 (0) 2 27 415 10
Fax. +32 (0) 2 27 415 11

BTS CHICAGO

200 South Wacker Drive
Suite 925
Chicago, IL 60606
USA
Tel. +1 312 509 4750
Fax. +1 312 509 4781

BTS HELSINGFORS

Korkeavuorenkatu 47 B
00130 Helsingfors
Finland
Tel. +358 9 8622 3600
Fax. +358 9 8622 3611

BTS JOHANNESBURG

267 West Avenue, 1st Floor
0046 Centurion, Gauteng
Sydafrika
Tel. +27 12 663 6909
Fax. +27 12 663 6887

BTS LONDON

37 Kensington High Street
London W8 5ED
Storbritannien
Tel. +44 207 348 18 00
Fax. +44 207 348 18 01

BTS LOS ANGELES

2029 Century Park East
Suite 1400
Los Angeles, CA 90067
USA
Tel. +1 424 202 6952

BTS MADRID

Calle José Abascal 42, 2º dcha
28003 Madrid
Spanien
Tel. +34 91 417 5327
Fax. +34 91 555 2433

BTS MELBOURNE

198 Harbour Esplanade,
Suite 404
Docklands VIC 3008
Australien
Tel. +61 3 9670 9850
Fax. +61 3 9670 9569

BTS MEXICO CITY

Moliere 13 – PH
Col. Chapultepec Polanco
C.P. 11560 México, D.F.
Tel. +52 (55) 52 81 69 72
Fax. +52 (55) 52 81 69 72

BTS MUMBAI

901, Techniplex - II, 9th Floor
Goregaon Flyover, Off S.V Road
Goregaon (West), Mumbai
400 062, Maharashtra
Indien
Tel. +91 22 6196 6800

BTS MÜNCHEN

Theresienhoehe 28
80339 München
Tyskland
Tel. +49 89 244 40 7036

BTS NEW YORK

60 E. 42nd Street, Suite 2434
New York, NY, 10165
USA
Tel. +1 646 378 3730
Fax. +1 646 378 3731

BTS PARIS

12 Rue Vivienne
75002 Paris
Frankrike
Tel. +33 1 40 15 07 43

BTS PHILADELPHIA

6 Tower Bridge, Suite 540
181 Washington Street
Conshohocken, PA 19428
USA
Tel. (toll free) +1 800 445 7089
Tel. +1 484 391 2900
Fax. +1 484 391 2901

BTS SAN FRANCISCO

456 Montgomery Street,
Suite 900
San Francisco, CA 94104
USA
Tel. +1 415 362 42 00
Fax. +1 415 362 42 70

BTS SAO PAULO

Rua Geraldo Flausino
Gomes, 85, cj 42
Brooklin Novo
04575-060 Sao Paulo-SP
Brasilien
Tel. +55 11 5505 2070
Fax. +55 11 5505 2016

BTS SCOTTSDALE

9455 E. Ironwood Square Drive,
Ste. 100
Scottsdale, AZ 85258
USA
Tel. +1 480 948 2777
Fax. +1 480 948 2928

BTS SEOUL

1220
24 Sajik-ro 8 gil
Jongno Gu – Seoul
Sydkorea 110-871
Tel. +82 2 539 7676
Fax. +82 2 2233 4451

BTS SHANGHAI

Suite 506B, West Office Tower
Shanghai Centre
1376 Nanjing Road West
Shanghai 200040
Kina
Tel. +86 21 6289 8688
Fax. +86 21 6289 831

BTS SINGAPORE

110 Amoy Street #02-00
Singapore 069930
Tel. +65 6221 2870
Fax. +65 6224 2427

BTS STAMFORD

300 First Stamford Place
Stamford, CT 06902
USA
Tel. +1 203 316 2740
Fax. +1 203 316 2750

BTS SYDNEY

Suite 2, Level 9,
39 Martin Place
Sydney, NSW, 2000,
Australien
Tel. +61 02 8243 0900
Fax. +61 02 9299 6629

BTS TAIPEI

7F, No. 307, Tun-Hua,
North Road
Taipei 105, Taiwan
Tel. +886 2 871 2 3665

BTS TOKYO

Kojimachi Brighton Bldg 2F
6-4-17 Kojimachi
Chiyoda-ku, Tokyo
102-0082, Japan
Tel. +81 3 6272 9973
Fax. +81 3 6672 9974

ADVANTAGE PERFORMANCE GROUP

700 Larkspur Landing Circle,
Suite 125
Larkspur, CA 94939
USA
Tel. +1 800 494 6646
Fax. +1 415 925 9512



Catalysts for Profitability and Growth

www.bts.com