

BTS Group AB (publ)

Delårsrapport 1 januari – 31 december 2009

Fortsatt tillväxt och resultatförbättring under fjärde kvartalet

Helåret 2009

- Nettoomsättningen ökade under året med 9 procent och uppgick till 595,1 (548,4) MSEK. Rensat för valutakursförändringar var tillväxten -3 procent.
- Rörelseresultatet före avskrivningar på immateriella tillgångar (EBITA) minskade med 2 procent till 78,1 (79,8) MSEK.
- Resultat före skatt ökade med 1 procent och uppgick till 68,3 (67,6) MSEK.
- Resultat efter skatt minskade med 2 procent och uppgick till 44,3 (45,0) MSEK.
- Resultatet per aktie minskade med 2 procent till 2,45 (2,50) SEK.

Fjärde kvartalet 2009

- Nettoomsättningen ökade under fjärde kvartalet med 5 procent och uppgick till 162,4 (155,4) MSEK. Rensat för valutakursförändringar var tillväxten 13 procent.
- Rörelseresultatet före avskrivningar på immateriella tillgångar (EBITA) ökade med 3 procent till 24,4 (23,7) MSEK.
- Resultatet före skatt ökade med 13 procent till 23,3 (20,6) MSEK.
- Resultatet efter skatt ökade med 9 procent till 14,9 (13,7) MSEK.
- Resultatet per aktie ökade med 9 procent till 0,83 (0,76) SEK.

Sammanfattning av BTS och marknadens utveckling under fjärde kvartalet

- Efterfrågan på utbildnings- och konsulttjänster har försvagats jämfört med föregående år. Efterfrågan på BTS tjänster har dock varit bättre än för marknaden som helhet. Under fjärde kvartalet noterades fortsatt positiva tendenser på USA-marknaden.
- Resultatet har påverkats positivt av förbättrade resultat i BTS Nordamerika, APG och BTS Övriga marknader. Resultatet har påverkats negativt av resultatminskning i BTS Europa samt valutakursförändringar.
- Nya kunder under fjärde kvartalet var bland andra Bausch & Lomb, LG Electronics, Local Insight Media, Miller Coors, Sanofi-Aventis, Schindler, Snickers Workwear och ThyssenKrupp.

Utdelning

- Föreslagen utdelning är 1,20 (1,20) SEK per aktie.

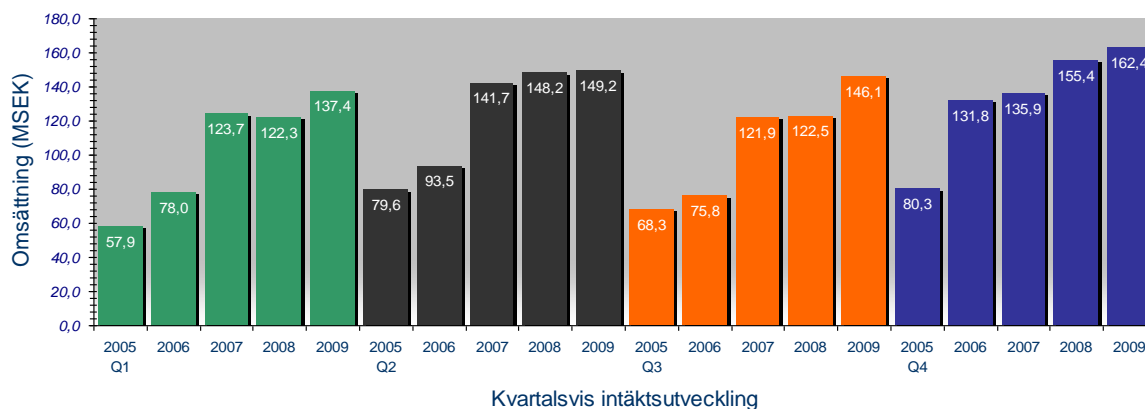
BTS Group AB är ett internationellt konsult- och utbildningsföretag inom affärsmannaskap. BTS stödjer företagsledningarna att genomföra förändringar och resultatförbättringar med hjälp av skräddarsydda simuleringsmodeller. BTS lösningar och tjänster tränar hela organisationen att analysera och fatta beslut med fokus på de faktorer som driver tillväxt och lönsamhet. Detta ger minskat/ökat/ökat marknadsfokus och lönsamhetstänkande i det vardagliga beslutsfattandet, vilket leder till mätbara och bestående resultatförbättringar. BTS kunder är ofta ledande storföretag.

Omsättning

BTS nettoomsättning ökade under året med 9 procent och uppgick till 595,1 (548,4) MSEK. Rensat för valutakursförändringar var tillväxten -3 procent.

Marknaden för företagsutbildningstjänster har varit mycket svag under året. Många av BTS konkurrenter uppvisar intäktsminskningar mellan 20 och 40 procent. BTS har lyckats bibehålla intäktsnivån genom att ta marknadsandelar.

Tillväxten varierade mellan enheterna: BTS Övriga marknader 8 procent, BTS USA 4 procent, BTS Europa -12 procent, och APG - 13 procent (tillväxttal beräknade i lokala valutor).



Resultat

Rörelseresultatet före avskrivningar på immateriella tillgångar (EBITA) minskade under året med 2 procent och uppgick till 78,1 (79,8) MSEK. Rörelseresultatet har under året belastats med 8,3 (9,3) MSEK för avskrivning av immateriella tillgångar hänförliga till förvärv. Rörelseresultatet (EBIT) minskade under året med 1 procent och uppgick till 69,8 (70,5) MSEK.

Rörelsemarginalen före avskrivningar på immateriella tillgångar (EBITA-marginal) var 13 (15) procent. Rörelsemarginalen (EBIT-marginal) var 12 (13) procent.

Koncernens resultat före skatt för året ökade med 1 procent till 68,3 (67,6) MSEK, vilket är i linje med de utsikter som givits under året.

Resultatet har påverkats positivt av förbättrade resultat i BTS Nordamerika och APG samt valutakursförändringar. Resultatet har påverkats negativt främst av resultatminskningar i BTS Europa.

Fjärde kvartalet

BTS nettoomsättning ökade under fjärde kvartalet med 5 procent och uppgick till 162,4 (155,4) MSEK. Med justering för valutakursförändringar var tillväxten 13 procent.

Rörelseresultatet före avskrivningar på immateriella tillgångar (EBITA) ökade under fjärde kvartalet med 3 procent och uppgick till 24,4 (23,7) MSEK. Rörelseresultatet har under fjärde kvartalet belastats med 0,5 (2,7) MSEK för avskrivning av immateriella tillgångar hänförliga till förvärv. Rörelseresultatet (EBIT) ökade med 14 procent till 23,9 (21,0) MSEK.

Rörelsemarginalen före avskrivningar på immateriella tillgångar (EBITA-marginal) var 15 (15) procent. Rörelsemarginalen (EBIT-marginal) var 15 (13) procent.

Resultat före skatt för fjärde kvartalet ökade med 13 procent och uppgick till 23,3 (20,6) MSEK.

Resultatet har påverkats positivt av förbättrade resultat i BTS Nordamerika, APG och BTS Övriga marknader. Resultatet har påverkats negativt av resultatminskning i BTS Europa samt valutakursförändringar.



Marknadsutveckling och BTS strategi för recessionen

Efterfrågan på utbildnings- och konsulttjänster har försvagats jämfört med föregående år. Efterfrågan på BTS tjänster har varit bättre än för marknaden som helhet.

Den kraftiga recessionen har haft en stor påverkan på många av BTS kunder. BTS bedömer sig ha uppnått en betydligt bättre position än sina konkurrenter; genom en väl diversifierad kundbas, en undervikt av kunder i de mest utsatta sektorerna, mycket konkurrenskraftiga lösningar och kundprojekt av strategisk och långsiktig natur.

BTS strategi för recessionen bygger på att:

- fokusera säljresurserna på kunder och projekt som bedöms ha fortsatta möjligheter för tillväxt under recessionen,
- anpassa utbudet till marknadens delvis förändrade efterfrågan,
- öka kostnadseffektiviteten,
- investera för framtida tillväxt och ta tillvara de möjligheter som lågkonjunkturen skapar.

Denna strategi har fungerat under 2009, då BTS bedöms ha utvecklats väsentligt bättre än totalmarknaden. Många av BTS konkurrenter uppvisar intäktsminskningar mellan 20 och 40 procent.

Under fjärde kvartalet noterades fortsatt positiva tendenser på USA-marknaden.

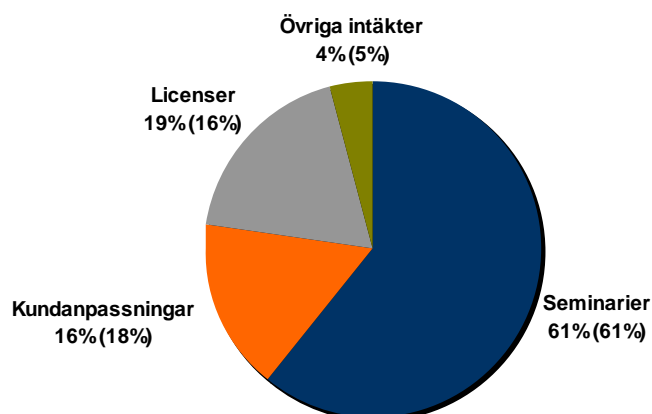
BTS har idag marknadens mest kompletta utbud av skräddarsydda simuleringslösningar, en välutvecklad försäljningsorganisation och är samtidigt det enda företaget i världen som globalt kan betjäna stora internationella företag inom detta område. BTS kan i högre grad tillgodose existerande kunders behov av ytterligare tjänster och lösningar vilket skapar goda tillväxtpotentialer på både kort och lång sikt.

Uppdrag och nya kunder

Nya kunder under året var bland andra Bayer, Bombardier, Burger King, Deloitte, GSK, HSBC, Huhtamaki, McDonalds, MetLife, Orange, PepsiCo, Pfizer Mexico, Schindler, Sing-Tel, Snickers Workwear, ThyssenKrupp, Vattenfall Tyskland och Vestas.

Intäktsutveckling

Nettoomsättning per intäktslag 1 januari - 31 december 2009



Operativa enheter

| Nettoomsättning per operativ enhet | okt – dec | okt – dec | Helår | Helår |
|------------------------------------|--------------|--------------|--------------|--------------|
| MSEK | 2009 | 2008 | 2009 | 2008 |
| Nordamerika* | 112,4 | 102,3 | 423,6 | 369,4 |
| Europa | 38,4 | 45,6 | 123,3 | 138,2 |
| Övriga marknader | 11,6 | 7,5 | 48,2 | 40,8 |
| Totalt | 162,4 | 155,4 | 595,1 | 548,4 |
| *Nordamerika | | | | |
| BTS | 82,7 | 72,8 | 307,6 | 254,2 |
| APG | 29,7 | 29,5 | 116,0 | 115,2 |
| Totalt | 112,4 | 102,3 | 423,6 | 369,4 |

Operativa enheter

Rörelseresultat före avskrivningar av immateriella tillgångar (EBITA) per operativ enhet

| | okt – dec | okt – dec | Helår | Helår |
|------------------|-------------|-------------|-------------|-------------|
| MSEK | 2009 | 2008 | 2009 | 2008 |
| Nordamerika* | 16,6 | 11,6 | 68,4 | 46,7 |
| Europa | 8,3 | 14,5 | 6,7 | 30,5 |
| Övriga marknader | -0,5 | -2,4 | 3,0 | 2,6 |
| Totalt | 24,4 | 23,7 | 78,1 | 79,8 |
| *Nordamerika | | | | |
| BTS | 15,5 | 11,2 | 63,8 | 43,8 |
| APG | 1,1 | 0,4 | 4,6 | 2,9 |
| Totalt | 16,6 | 11,6 | 68,4 | 46,7 |

Nordamerika

BTS

Nettoomsättningen för BTS verksamhet i Nordamerika uppgick under året till 307,6 (254,2) MSEK. Rensat för valutakursförändringar ökade intäkterna med 4 procent. Rörelseresultatet före avskrivningar på immateriella tillgångar (EBITA) uppgick under året till 63,8 (43,8) MSEK. Rörelsemarginalen före avskrivningar på immateriella tillgångar (EBITA-marginal) var 21 (17) procent.

Nettoomsättningen uppgick under fjärde kvartalet till 82,7 (72,8) MSEK. Rensat för valutakursförändringar ökade intäkterna med 26 procent. Rörelseresultatet före avskrivningar på immateriella tillgångar (EBITA) uppgick under fjärde kvartalet till 15,5 (11,2) MSEK. Rörelsemarginalen före avskrivningar på immateriella tillgångar (EBITA-marginal) var 19 (15) procent.

Den försämrade USA-konjunkturen har påverkat BTS USA negativt men företaget bedöms ha haft en väsentligt bättre utveckling än marknaden som helhet. Under fjärde kvartalet noterades fortsatt positiva tendenser på marknaden.

Rörelsemarginalen har ökat på grund av förbättrad kostnadseffektivitet.

APG

Nettoomsättningen för APG uppgick under året till 116,0 (115,2) MSEK. Rensat för valutakursförändringar minskade intäkterna med 13 procent. Rörelseresultatet före avskrivningar på immateriella tillgångar (EBITA) uppgick under året till 4,6 (2,9) MSEK. Rörelsemarginalen före avskrivningar på immateriella tillgångar (EBITA-marginal) var 4 (3) procent.

Nettoomsättningen uppgick under fjärde kvartalet till 29,7 (29,5) MSEK. Rensat för valutakursförändringar ökade intäkterna med 12 procent. Rörelseresultatet före avskrivningar på immateriella tillgångar (EBITA) uppgick under fjärde kvartalet till 1,1 (0,4) MSEK. Rörelsemarginalen före avskrivningar på immateriella tillgångar (EBITA-marginal) var 4 (1) procent.

Den försämrade USA-konjunkturen har haft en negativ inverkan på APG. Det åtgärdsprogram som genomfördes under första halvåret för att öka bruttomarginalen, sänka de fasta kostnaderna och öka säljeffektiviteten, har tillsammans med en förbättrad marknad, lett till att intäkterna och resultatet har ökat under det fjärde kvartalet.

Europa

Nettoomsättningen för Europa uppgick under året till 123,3 (138,2) MSEK. Rensat för valutakursförändringar minskade intäkterna med 12 procent. Rörelseresultatet före avskrivningar på immateriella tillgångar (EBITA) uppgick under året till 6,7 (30,5) MSEK. Rörelsemarginalen före avskrivningar på immateriella tillgångar (EBITA-marginal) var 5 (22) procent.

Nettoomsättningen uppgick under fjärde kvartalet till 38,4 (45,6) MSEK. Rensat för valutakursförändringar minskade intäkterna med 13 procent. Rörelseresultatet före avskrivningar på immateriella tillgångar (EBITA) uppgick under det fjärde kvartalet till 8,3 (14,5) MSEK. Rörelsemarginalen före avskrivningar på immateriella tillgångar (EBITA-marginal) var 22 (32) procent.

Den negativa resultatutvecklingen i BTS Europa beror främst på en väsentlig intäkts- och resultatförsämring för BTS verksamhet i norra Europa. För att förbättra resultatet har de fasta kostnaderna sänkts och ett program för ökad säljeffektivitet genomförts.

Övriga marknader

Nettoomsättningen för Övriga marknader uppgick under året till 48,2 (40,8) MSEK. Rensat för valutakursförändringar ökade intäkterna med 8 procent. Rörelseresultatet före avskrivningar på immateriella tillgångar (EBITA) uppgick under året till 3,0 (2,6) MSEK. Rörelsemarginalen före avskrivningar på immateriella tillgångar (EBITA-marginal) var 6 (6) procent.

Nettoomsättningen uppgick under fjärde kvartalet till 11,6 (7,5) MSEK. Rensat för valutakursförändringar ökade intäkterna med 35 procent. Rörelseresultatet före avskrivningar på immateriella tillgångar (EBITA) uppgick under fjärde kvartalet till -0,5 (-2,4) MSEK. Rörelsemarginalen före avskrivningar på immateriella tillgångar (EBITA-marginal) var -4 (-32) procent.

BTS har under 2009 investerat i ökade säljresurser i bl.a. östra Asien och Latinamerika.

Finansiell ställning

BTS kassaflöde från den löpande verksamheten har under året uppgått till 61,3 (37,5) MSEK.

Tillgängliga likvida medel uppgick vid periodens slut till 75,4 (65,9) MSEK. Bolagets räntebärande lån, som hänför sig till tidigare genomförda förvärv, uppgick vid periodens slut till 52,3 (81,7) MSEK.

BTS soliditet var 59 (56) procent vid periodens slut.

Bolaget har på balansdagen inga utestående konverteringslån.

Medarbetare

Antalet medarbetare inom BTS Group AB per den 31 december var 252 (267).

Genomsnittligt antal anställda under året var 260 (249).

Moderbolaget

Bolagets nettoomsättning uppgick till 2,5 (2,2) MSEK och resultatet efter finansnetto till 16,8 (10,3) MSEK. Likvida medel uppgick till 0,1 (0) MSEK.

Utsikter för 2010

Resultatet före skatt bedöms bli bättre än föregående år.

Årsstämma och föreslagen utdelning

Årsstämma kommer att hållas torsdagen den 29 april 2010 kl.09:30 i BTS lokaler, Grevgatan 34, Stockholm.

Styrelsen har föreslagit en utdelning om 1,20 SEK per aktie.

Händelser efter periodens utgång

Inga väsentliga händelser har inträffat efter periodens utgång.

Risker och osäkerhetsfaktorer

BTS är i sin verksamhet utsatt för ett antal risker och osäkerhetsfaktorer vilka omnämns och kommenteras i årsredovisningen 2008. Utöver dess bedöms inga nya väsentliga risker eller osäkerhetsfaktorer ha tillkommit under 2009. Konjunkturen och bolagets strategi för att hantera den kraftiga recessionen kommenteras ovan sid 3.

Viktiga uppskattningar och bedömningar

För att upprätta finansiella rapporter enligt IFRS krävs att företagsledningen gör bedömningar och uppskattningar samt gör antaganden som påverkar tillämpningen av redovisningsprinciperna och de redovisade beloppen av tillgångar, skulder, intäkter och kostnader. Uppskattningarna och antagandena är baserade på historiska erfarenheter och ett antal andra faktorer som under rådande förhållanden synes vara rimliga. Verkligt utfall kan komma att avvika från dessa uppskattningar och bedömningar. Uppskattningar och antaganden ses över regelbundet.

Redovisningsprinciper

Denna delårsrapport har upprättats i enlighet med IAS 34 Delårsrapportering och Årsredovisningslagen. Koncernredovisningen har upprättats i enlighet med International Financial Reporting Standards (IFRS) sådana de antagits av EU och därtill följande hänvisning till 9 kapitlet i Årsredovisningslagen. Moderbolagets redovisning är upprättad i enlighet med RFR 2.2, Redovisning för juridiska personer och Årsredovisningslagen. De redovisningsprinciper och beräkningsmetoder som tillämpas överensstämmer med redovisningsprinciper som användes vid upprättandet av senaste årsredovisningen.

Omarbetade IAS 1 – Utformning av finansiella rapporter har tillämpats från den 1 januari 2009. Ändringen medför bland annat att intäkter och kostnader som tidigare redovisats som förändringar i eget kapital numera ska redovisas i en separat rapport direkt efter resultatrapporten. En annan förändring är att nya benämningar på de finansiella rapporterna kan, men behöver ej användas. BTS har valt att använda de gamla benämningarna.

IFRS 8 – Rörelsesegment trädde i kraft från och med den 1 januari 2009. Den nya standarden innebär att segmentsinformationen presenteras utifrån ledningens perspektiv vilket innebär att den presenteras på det sätt som används i den interna rapporteringen. Tillämpningen av IFRS 8 innebär inte någon skillnad vad gäller klassificering av rörelsesegment jämfört med tidigare redovisning enligt IAS 14.

IFRS 2 (Ändring) – Aktierelaterade ersättningar tillämpas från den 1 januari 2009. Ändringen av standarden har inte haft någon väsentlig inverkan på koncernens finansiella rapportering.

Kommande rapporttillfällen

| | |
|--------------------------|-----------------------|
| Årsredovisning 2009 | Utsändes i april 2010 |
| Delårsrapport jan – mars | 29 april 2010 |
| Delårsrapport apr - juni | 19 augusti 2010 |
| Delårsrapport juli – sep | 11 november 2010 |

Stockholm 18 februari 2010

Henrik Ekelund
Verkställande direktör

Granskningsrapport

Vi har utfört en översiktlig granskning av rapporten för BTS Group AB (publ) för perioden 1 januari 2009 till 31 december 2009. Det är styrelsen och verkställande direktören som har ansvaret för att upprätta och presentera denna finansiella delårsinformation i enlighet med IAS 34 och årsredovisningslagen. Vårt ansvar är att uttala en slutsats om denna finansiella delårsinformation grundad på vår översiktliga granskning.

Vi har utfört vår översiktliga granskning i enlighet med Standard för översiktlig granskning (SÖG) 2410, Översiktlig granskning av finansiell delårsinformation utförd av företagets valda revisor. En översiktlig granskning består av att göra förfrågningar, i första hand till personer som är ansvariga för finansiella frågor och redovisningsfrågor, att utföra analytisk granskning och att vidta andra översiktliga granskningsåtgärder. En översiktlig granskning har en annan inriktning och en betydligt mindre omfattning jämfört med den inriktning och omfattning som en revision enligt Revisionsstandard i Sverige RS och god revisionssed i övrigt har. De granskningsåtgärder som vidtas vid en översiktlig granskning gör det inte möjligt för oss att skaffa oss en sådan säkerhet att vi blir medvetna om alla viktiga omständigheter som skulle kunna ha blivit identifierade om en revision utförts. Den uttalade slutsatsen grundad på en översiktlig granskning har därför inte den säkerhet som en uttalad slutsats grundad på en revision har.

Grundat på vår översiktliga granskning har det inte kommit fram några omständigheter som ger oss anledning att anse att delårsrapporten inte, i allt väsentligt, är upprättad för koncernens del i enlighet med IAS 34 och årsredovisningslagen samt för moderbolagets del i enlighet med årsredovisningslagen.

Stockholm den 18 februari 2010

Öhrlings PricewaterhouseCoopers AB

Magnus Thorling
Huvudansvarig revisor

Kontaktinformation

| | | | |
|----------------|------------------|----------|---------------|
| Henrik Ekelund | VD | Tel: | 08-587 070 00 |
| Stefan Brown | CFO | Tel: | 08-587 070 62 |
| Thomas Ahlerup | Informationschef | Tel: | 08-587 070 02 |
| | | Mobiltn: | 076-800 57 55 |

För ytterligare information besök vår hemsida www.bts.com

BTS Group AB (publ)
Grevgatan 34
114 53 Stockholm
SVERIGE

Tel. +46 8 587 070 00
Fax. +46 8 587 070 01
Organisationsnummer: 556566-7119

KONCERNENS RESULTATRÄKNING I SAMMANDRAG

| KSEK | 3 månader t o m | | 12 månader t o m | |
|--|-----------------|---------------|------------------|---------------|
| | 31 dec | 31 dec | 31 dec | 31 dec |
| | 2009 | 2008 | 2009 | 2008 |
| Nettoomsättning | 162 361 | 155 382 | 595 062 | 548 370 |
| Rörelsekostnader | -137 112 | -131 036 | -513 755 | -466 183 |
| Avskrivningar materiella anläggningstillgångar | -822 | -639 | -3 176 | -2 369 |
| Avskrivningar immateriella anläggningstillgångar | -527 | -2 731 | -8 268 | -9 356 |
| Rörelseresultat | 23 900 | 20 976 | 69 863 | 70 462 |
| Finansnetto | -576 | -336 | -1 564 | -2 876 |
| Resultat före skatt | 23 324 | 20 640 | 68 299 | 67 586 |
| Beräknad skatt | -8 381 | -6 925 | -24 009 | -22 548 |
| Periodens resultat | 14 943 | 13 715 | 44 290 | 45 038 |
| varav hänförligt till moderbolagets aktieägare | 14 943 | 13 715 | 44 290 | 45 038 |
| Resultat per aktie, före utspädning, SEK | 0,83 | 0,76 | 2,45 | 2,50 |
| Antal aktier vid periodens slut | 18 048 300 | 18 048 300 | 18 048 300 | 18 048 300 |
| Genomsnittligt antal aktier före utspädning | 18 048 300 | 18 048 300 | 18 048 300 | 18 048 300 |
| Resultat per aktie, efter utspädning, SEK | 0,83 | 0,76 | 2,45 | 2,50 |
| Genomsnittligt antal aktier efter utspädning | 18 110 822 | 18 048 300 | 18 110 822 | 18 048 300 |
| Föreslagen utdelning per aktie | | | 1,20 | 1,20 |

KONCERNENS RAPPORT ÖVER TOTALRESULTAT

| KSEK | 3 månader t o m | | 12 månader t o m | |
|---|-----------------|---------------|------------------|---------------|
| | 31 dec | 31 dec | 31 dec | 31 dec |
| | 2009 | 2008 | 2009 | 2008 |
| Periodens resultat | 14 943 | 13 715 | 44 290 | 45 038 |
| Övrigt totalresultat | | | | |
| Omräkningsdifferenser i eget kapital | 8 872 | 20 566 | -14 433 | 28 342 |
| Övrigt totalresultat för perioden, netto efter skatt | 8 872 | 20 566 | -14 433 | 28 342 |
| Summa totalresultat för perioden | 23 815 | 34 281 | 29 857 | 73 380 |
| varav hänförligt till moderbolagets aktieägare | 23 815 | 34 281 | 29 857 | 73 380 |

KONCERNENS BALANSRÄKNING I SAMMANDRAG

| KSEK | 2009-12-31 | 2008-12-31 |
|---|----------------|----------------|
| Tillgångar | | |
| Goodw ill | 151 787 | 161 216 |
| Övriga immateriella anläggningstillgångar | 18 830 | 28 612 |
| Materiella anläggningstillgångar | 9 174 | 8 727 |
| Övriga anläggningstillgångar | 5 310 | 5 003 |
| Kundfordringar | 150 552 | 147 184 |
| Övriga omsättningstillgångar | 32 031 | 34 904 |
| Likvida medel | 75 412 | 65 887 |
| Summa tillgångar | 443 096 | 451 533 |
| Eget kapital och skulder | | |
| Eget kapital | 259 623 | 250 908 |
| Räntebärande långfristiga skulder | 164 | 166 |
| Icke räntebärande långfristiga skulder | 317 | 450 |
| Räntebärande kortfristiga skulder | 52 334 | 81 690 |
| Icke räntebärande kortfristiga skulder | 130 658 | 118 319 |
| Summa eget kapital och skulder | 443 096 | 451 533 |

| KONCERNENS KASSAFLÖDESANALYS | jan-dec | jan-dec |
|---|----------------|----------------|
| KSEK | 2009 | 2008 |
| Kassaflöde från den löpande verksamheten | 61 320 | 37 506 |
| Kassaflöde från investeringsverksamheten | -4 431 | -28 572 |
| Kassaflöde från finansieringsverksamheten | -46 054 | -15 967 |
| Periodens kassaflöde | 10 835 | -7 033 |
| Likvida medel vid periodens början | 65 887 | 67 473 |
| Omräkningsdifferenser i likvida medel | -1 310 | 5 447 |
| Likvida medel vid periodens slut | 75 412 | 65 887 |

FÖRÄNDRING I KONCERNENS EGET KAPITAL
KSEK

| | Totalt eget kapital | Totalt eget kapital |
|------------------------------------|----------------------------|----------------------------|
| | 2009-12-31 | 2008-12-31 |
| Belopp vid årets ingång | 250 908 | 198 603 |
| Utdelning till aktieägarna | -21 658 | -21 658 |
| Övrigt | 516 | 583 |
| Totalresultat för perioden | 29 857 | 73 380 |
| Belopp vid periodens utgång | 259 623 | 250 908 |

NYCKELTAL FÖR KONCERNEN

| | 3 månader t o m | | 12 månader t o m | |
|---|------------------------|---------------|-------------------------|---------------|
| | 31 dec | 31 dec | 31 dec | 31 dec |
| | 2009 | 2008 | 2009 | 2008 |
| Nettoomsättning, KSEK | 162 361 | 155 382 | 595 062 | 548 370 |
| EBITA (rörelseresultat före avskrivningar på immateriella tillgångar), KSEK | 24 427 | 23 707 | 78 131 | 79 818 |
| EBIT (rörelseresultat), KSEK | 23 900 | 20 976 | 69 863 | 70 462 |
| EBITA-marginal (rörelsemarginal före avskrivningar på immateriella tillgångar), % | 15 | 15 | 13 | 15 |
| EBIT-marginal (rörelsemarginal), % | 15 | 13 | 12 | 13 |
| Vinstmarginal, % | 9 | 9 | 7 | 8 |
| Operativt kapital, KSEK | | | 236 709 | 266 877 |
| Avkastning på eget kapital, % | | | 17 | 20 |
| Avkastning på operativt kapital, % | | | 28 | 31 |
| Soliditet vid periodens slut, % | 59 | 56 | 59 | 56 |
| Kassaflöde, KSEK | -12 752 | -941 | 10 835 | -7 033 |
| Likvida medel vid periodens slut, KSEK | 75 412 | 65 887 | 75 412 | 65 887 |
| Antal medarbetare i medeltal | 253 | 259 | 260 | 249 |
| Antal medarbetare vid periodens slut | 252 | 267 | 252 | 267 |
| Årsbaserad nettoomsättning per anställd, KSEK | | | 2 289 | 2 202 |

M ODERBOLAGETS RESULTATRÄKNING I SAMM ANDRAG

| KSEK | 3 månader t o m | | 12 månader t o m | |
|----------------------------|-----------------|--------------|------------------|---------------|
| | 31 dec | 31 dec | 31 dec | 31 dec |
| | 2009 | 2008 | 2009 | 2008 |
| Nettoomsättning | 0 | 1 725 | 2 502 | 2 215 |
| Rörelsekostnader | -653 | -378 | -2 002 | -2 108 |
| Rörelseresultat | -653 | 1 347 | 500 | 107 |
| Finansnetto | 2 172 | 5 560 | 16 267 | 10 243 |
| Resultat före skatt | 1 519 | 6 907 | 16 767 | 10 350 |
| Beräknad skatt | - | -377 | -138 | -44 |
| Periodens resultat | 1 519 | 6 530 | 16 629 | 10 306 |

M ODERBOLAGETS BALANSRÄKNING I SAMM ANDRAG

| KSEK | 2009-12-31 | 2008-12-31 |
|---------------------------------------|----------------|----------------|
| Tillgångar | | |
| Finansiella tillgångar | 152 025 | 193 684 |
| Övriga omsättningstillgångar | 2 435 | 1 392 |
| Likvida medel | 129 | 3 |
| Summa tillgångar | 154 589 | 195 079 |
| Eget kapital och skulder | | |
| Eget kapital | 95 499 | 100 307 |
| Skulder | 59 090 | 94 772 |
| Summa eget kapital och skulder | 154 589 | 195 079 |

DEFINITIONER**Periodens resultat per aktie**

Resultat hänförlig till moderbolagets aktieägare dividerat med antal aktier.

EBITA-m arginal (rörelsem arginal före avskrivningar på im m ateriella tillgångar)

Rörelseresultat före avskrivningar på immateriella tillgångar i procent av nettoomsättningen.

EBIT-m arginal (rörelsem arginal)

Rörelseresultat efter avskrivningar i procent av nettoomsättningen.

Resultatm arginal

Periodens resultat i procent av nettoomsättningen.

Operativt kapital

Balansomslutning minskad med likvida medel och andra räntebärande tillgångar samt minskat med icke räntebärande skulder.

Avkastning på eget kapital

Resultat efter skatt i procent av genomsnittligt eget kapital.

Avkastning på operativt kapital

Rörelseresultat i procent av genomsnittligt operativt kapital.

Soliditet

Eget kapital i procent av balansomslutningen.