

# BTS Group AB (publ)

Delårsrapport 1 januari – 30 juni 2009

## Ojämn resultatutveckling; stärkt position i en svag marknad

- Nettoomsättningen har under första halvåret ökat med 6 procent och uppgick till 286,6 (270,5) MSEK. Rensat för valutakursförändringar var tillväxten -14 procent.
- Rörelseresultatet före avskrivningar på immateriella tillgångar (EBITA) minskade med 16 procent till 34,4 (41,1) MSEK.
- Resultat före skatt för första halvåret minskade med 19 procent och uppgick till 28,4 (35,1) MSEK.
- Resultat efter skatt för första halvåret minskade med 21 procent och uppgick till 18,6 (23,6) MSEK.
- Resultatet per aktie minskade med 21 procent till 1,03 (1,31) SEK.

### Andra kvartalet 2009

- Nettoomsättningen under andra kvartalet uppgick till 149,2 (148,2) MSEK. Rensat för valutakursförändringar var tillväxten -19 procent.
- Rörelseresultatet före avskrivningar på immateriella tillgångar (EBITA) minskade med 27 procent till 20,3 (27,6) MSEK.
- Resultatet efter skatt minskade med 32 procent till 11,4 (16,9) MSEK.
- Resultatet per aktie minskade med 32 procent till 0,63 (0,93) SEK.

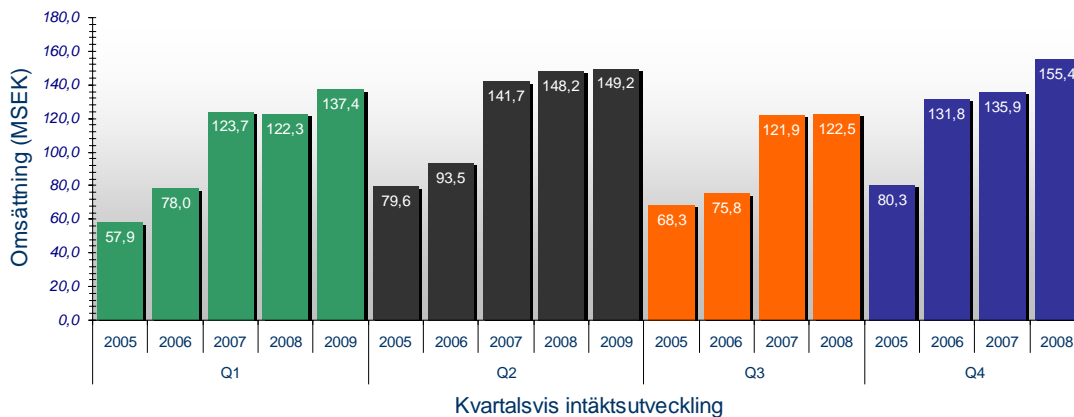
### Sammanfattning av första halvåret

- Efterfrågan på utbildnings- och konsulttjänster har försvagats under det första halvåret jämfört med föregående år. Efterfrågan på BTS tjänster, med undantag för APG, har dock varit bättre än för marknaden som helhet. Under andra kvartalet noterades mer positiva tendenser på USA-marknaden medan marknaden i Europa haft en negativ utveckling.
- Resultatet har påverkats positivt av ett förbättrat resultat i BTS Nordamerika, BTS Övriga marknader, delar av BTS Europa samt valutakursförändringar. Resultatet har däremot påverkats väsentligt negativt av resultatminskningar i två kontor i Europa.
- Nya kunder under första halvåret var bland andra Burger King, Deloitte, DSM, Huhtamaki, HSBC, Indra, LRF, McDonalds, MetLife, Munters, SingTel, Sodexo, Vestas och Woolworths Ltd.

*BTS Group AB är ett internationellt konsult- och utbildningsföretag inom affärsmannaskap. BTS stödjer företagsledningar att genomföra förändringar och resultatförbättringar med hjälp av skräddarsydda simuleringsmodeller. BTS lösningar och tjänster tränar hela organisationen att analysera och fatta beslut med fokus på de faktorer som driver tillväxt och lönsamhet. Detta ger ökat marknadsfokus och lönsamhetstänkande i det vardagliga beslutsfattandet, vilket leder till mätbara och bestående resultatförbättringar. BTS kunder är ofta ledande storföretag.*

## Omsättning

BTS nettoomsättning ökade under första halvåret med 6 procent och uppgick till 286,6 (270,5) MSEK. Rensat för valutakursförändringar var tillväxten -14 procent. Tillväxten varierade väsentligt mellan enheterna: BTS Övriga marknader 16 procent, BTS Europa -17 procent, BTS USA -8 procent och APG -31 procent (tillväxttal beräknade i lokala valutor).



## Resultat

Rörelseresultatet före avskrivningar på immateriella tillgångar (EBITA) minskade under första halvåret med 16 procent och uppgick till 34,4 (41,1) MSEK. Rörelseresultatet har under första halvåret belastats med 5,3 (4,3) MSEK för avskrivning av immateriella tillgångar hänförliga till förvärv; ökningen beror på en högre dollarkurs. Rörelseresultatet (EBIT) uppgick till 29,1 (36,8) MSEK.

Rörelsemarginalen före avskrivningar på immateriella tillgångar (EBITA-marginal) var 12 (15) procent. Rörelsemarginalen (EBIT-marginal) var 10 (14) procent.

Koncernens resultat före skatt för första halvåret minskade med 19 procent till 28,4 (35,1) MSEK.

Resultatet har påverkats positivt av en högre dollarkurs, ett förbättrat resultat i BTS Nordamerika och av ett förbättrat räntenetto. Resultatet har påverkats negativt av ett väsentligt försämrat resultat i BTS Europa.

## Andra kvartalet

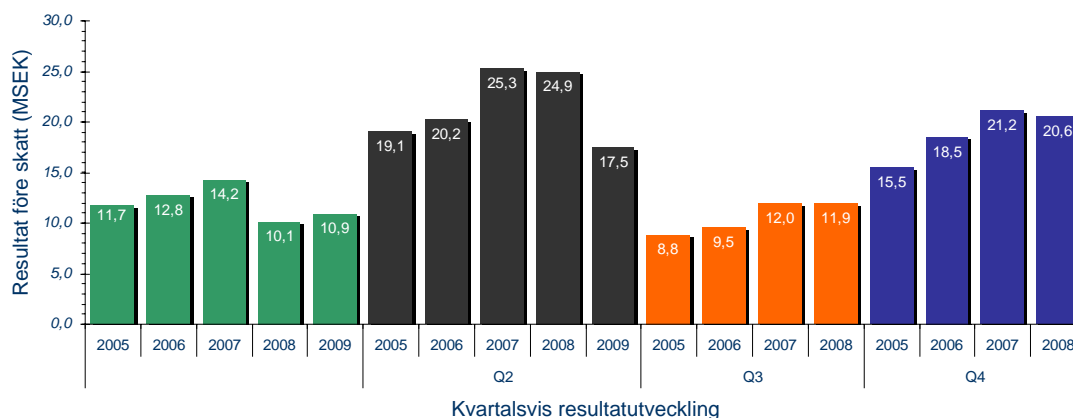
BTS nettoomsättning under andra kvartalet uppgick till 149,2 (148,2) MSEK. Med justering för valutakursförändringar var tillväxten -19 procent.

Rörelseresultatet före avskrivningar på immateriella tillgångar (EBITA) minskade under andra kvartalet med 27 procent och uppgick till 20,3 (27,6) MSEK. Rörelseresultatet har under andra kvartalet belastats med 2,6 (2,1) MSEK för avskrivning av immateriella tillgångar hänförliga till förvärv; ökningen beror på en högre dollarkurs. Rörelseresultatet (EBIT) minskade med 31 procent till 17,7 (25,5) MSEK.

Rörelsemarginalen före avskrivningar på immateriella tillgångar (EBITA-marginal) var 14 (19) procent. Rörelsemarginalen (EBIT-marginal) var 12 (17) procent.

Resultat före skatt för andra kvartalet minskade med 30 procent och uppgick till 17,5 (24,9) MSEK.

Resultatet har påverkats positivt av en högre dollarkurs, ett förbättrat resultat i BTS Nordamerika och av ett förbättrat räntenetto. Resultatet har påverkats negativt av ett väsentligt försämrat resultat BTS Europa. Resultatförsämringen i BTS Europa är orsakad av intäcks- och resultatminskningar i två kontor och står för betydligt mer än den totala resultatförsämringen i BTS.



### Marknadsutveckling och BTS strategi för recessionen

Efterfrågan på utbildnings- och konsulttjänster har försvagats under det första halvåret jämfört med föregående år. Efterfrågan på BTS tjänster har varit bättre än för marknaden som helhet, med undantag för APG som genom sin kund- och produktmix varit mer utsatt för den försämrade marknaden.

Den kraftiga recessionen har en stor påverkan på många av BTS kunder. BTS bedömer sig ha en betydligt bättre position än sina konkurrenter; genom en väl diversifierad kundbas, en undervikt av kunder i de mest utsatta sektorerna, mycket konkurrenskraftiga lösningar och kundprojekt av strategisk och långsiktig natur.

BTS har en liten marknadsandel och företaget ser goda möjligheter att öka denna under recessionen. BTS strategi för recessionen bygger på att:

- fokusera säljresurserna på kunder och projekt som bedöms ha fortsatta möjligheter för tillväxt under recessionen
- anpassa utbudet till marknads delvis förändrade efterfrågan
- öka kostnadseffektiviteten.

Denna strategi har fungerat under 2008 och under första halvåret 2009, då BTS bedöms ha utvecklats väsentligt bättre än totalmarknaden.

Under andra kvartalet noterades mer positiva tendenser på USA-marknaden, medan marknaden i Europa haft en negativ utveckling

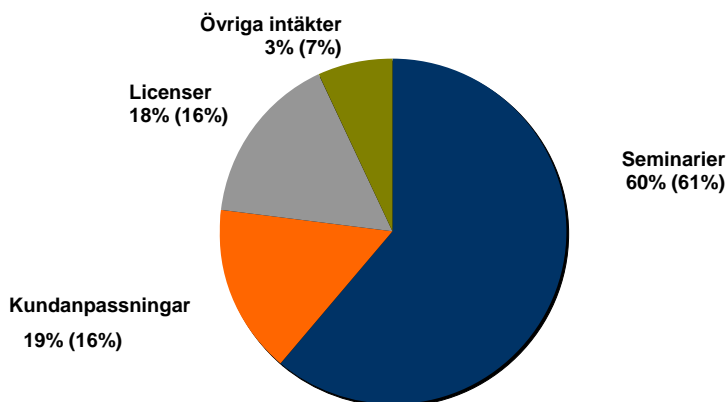
BTS har idag marknads mest kompletta utbud av skräddarsydda simuleringslösningar, en välutvecklad försäljningsorganisation och är samtidigt det enda företaget i världen som globalt kan betjäna stora internationella företag inom detta område. BTS kan i högre grad tillgodose existerande kunders behov av ytterligare tjänster och lösningar vilket skapar goda tillväxtpotentialer på både kort och lång sikt.

## Uppdrag och nya kunder

Nya kunder under första halvåret var bland andra Burger King, Deloitte, DSM, Huh-tamaki, HSBC, Indra, LRF, McDonalds, MetLife, Munters, SingTel, Sodexo, Vestas och Woolworths Ltd.

## Intäktsutveckling

Nettoomsättning per intäktslag 1 januari – 30 juni 2009



## Operativa enheter

Nettoomsättning per operativ enhet

	apr-jun 2009	apr-jun 2008	jan-jun 2009	jan-jun 2008	Rullande 12 mån 2008/2009	Helår 2008
<b>MSEK</b>						
Nordamerika*	108,2	98,8	205,3	183,7	391,0	369,4
Europa	27,6	38,1	57,8	67,2	128,8	138,2
Övriga marknader	13,4	11,3	23,5	19,6	44,7	40,8
<b>Totalt</b>	<b>149,2</b>	<b>148,2</b>	<b>286,6</b>	<b>270,5</b>	<b>564,5</b>	<b>548,4</b>

\* Nordamerika

BTS	80,2	66,0	148,7	121,8	281,1	254,2
APG	28,0	32,8	56,6	61,9	109,9	115,2
<b>Totalt</b>	<b>108,2</b>	<b>98,8</b>	<b>205,3</b>	<b>183,7</b>	<b>391,0</b>	<b>369,4</b>

Rörelseresultat före avskrivningar av immateriella tillgångar (EBITA) per operativ enhet

	apr-jun 2009	apr-jun 2008	jan-jun 2009	jan-jun 2008	Rullande 12 mån 2008/2009	Helår 2008
<b>MSEK</b>						
Nordamerika*	21,5	15,5	32,2	25,1	53,8	46,7
Europa	-2,9	10,3	0,3	14,2	16,6	30,5
Övriga marknader	1,7	1,8	1,9	1,8	2,7	2,6
<b>Totalt</b>	<b>20,3</b>	<b>27,6</b>	<b>34,4</b>	<b>41,1</b>	<b>73,1</b>	<b>79,8</b>

\* Nordamerika

BTS	19,3	14,0	30,3	22,3	51,8	43,8
APG	2,2	1,5	1,9	2,8	2,0	2,9
<b>Totalt</b>	<b>21,5</b>	<b>15,5</b>	<b>32,2</b>	<b>25,1</b>	<b>53,8</b>	<b>46,7</b>

## **Nordamerika**

### **BTS**

Nettoomsättningen för BTS verksamhet i Nordamerika uppgick under första halvåret till 148,7 (121,8) MSEK. Rensat för valutakursförändringar minskade intäkterna med 8 procent. Rörelseresultatet före avskrivningar på immateriella tillgångar (EBITA) uppgick under första halvåret till 30,3 (22,3) MSEK. Rörelsemarginalen före avskrivningar på immateriella tillgångar (EBITA-marginal) var 20 (18) procent.

Nettoomsättningen uppgick under andra kvartalet till 80,2 (66,0) MSEK. Rensat för valutakursförändringar minskade intäkterna med 8 procent. Rörelseresultatet före avskrivningar på immateriella tillgångar (EBITA) uppgick under andra kvartalet till 19,3 (14,0) MSEK. Rörelsemarginalen före avskrivningar på immateriella tillgångar (EBITA-marginal) var 24 (21) procent.

Den försämrade USA-konjunkturen har påverkat intäkterna i BTS USA negativt, men företaget bedöms ha haft en väsentligt bättre utveckling än marknaden som helhet. Under andra kvartalet noterades mer positiva tendenser på marknaden.

Rörelsemarginalen har, på grund av förbättrad kostnadseffektivitet, ökat trots den negativa tillväxten.

### **APG**

Nettoomsättningen för APG uppgick under första halvåret till 56,6 (61,9) MSEK. Rensat för valutakursförändringar minskade intäkterna med 31 procent. Rörelseresultatet före avskrivningar på immateriella tillgångar (EBITA) uppgick under första halvåret till 1,9 (2,8) MSEK. Rörelsemarginalen före avskrivningar på immateriella tillgångar (EBITA-marginal) var 3 (5) procent.

Nettoomsättningen uppgick under andra kvartalet till 28,0 (32,8) MSEK. Rensat för valutakursförändringar minskade intäkterna med 35 procent. Rörelseresultatet före avskrivningar på immateriella tillgångar (EBITA) uppgick under andra kvartalet till 2,2 (1,5) MSEK. Rörelsemarginalen före avskrivningar på immateriella tillgångar (EBITA-marginal) var 8 (5) procent.

Den försämrade USA-konjunkturen har haft en negativ inverkan på APG beroende på bolagets kund- och produktmix. Ett åtgärdsprogram har genomförts för att öka bruttomarginalen och sänka kostnaderna, vilket lett till att rörelsemarginalen har ökat under det andra kvartalet trots den stora intäktsminskningen.

## **Europa**

Nettoomsättningen för Europa uppgick under första halvåret till 57,8 (67,2) MSEK. Rensat för valutakursförändringar minskade intäkterna med 17 procent. Rörelseresultatet före avskrivningar på immateriella tillgångar (EBITA) uppgick under första halvåret till 0,3 (14,2) MSEK. Rörelsemarginalen före avskrivningar på immateriella tillgångar (EBITA-marginal) var 1 (21) procent.

Nettoomsättningen uppgick under andra kvartalet till 27,6 (38,1) MSEK. Rensat för valutakursförändringar minskade intäkterna med 31 procent. Rörelseresultatet före avskrivningar på immateriella tillgångar (EBITA) uppgick under det andra kvartalet till -2,9 (10,3) MSEK. Rörelsemarginalen före avskrivningar på immateriella tillgångar (EBITA-marginal) var -11 (27) procent.

Den stora resultatförsämringen i BTS Europa under andra kvartalet beror på att två kontor haft mycket stora intäkts- och resultatminskningar jämfört med föregående

år. BTS Europa bedöms få en bättre resultatutveckling under andra halvåret jämfört med första halvåret.

### **Övriga marknader**

Nettoomsättningen för Övriga marknader uppgick under första halvåret till 23,5 (19,6) MSEK. Rensat för valutakursförändringar ökade intäkterna med 16 procent. Rörelseresultatet före avskrivningar på immateriella tillgångar (EBITA) uppgick under halvåret till 1,9 (1,8) MSEK. Rörelsemarginalen före avskrivningar på immateriella tillgångar (EBITA-marginal) var 8 (9) procent.

Nettoomsättningen uppgick under andra kvartalet till 13,4 (11,3) MSEK. Rensat för valutakursförändringar ökade intäkterna med 9 procent. Rörelseresultatet före avskrivningar på immateriella tillgångar (EBITA) uppgick under andra kvartalet till 1,7 (1,8) MSEK. Rörelsemarginalen före avskrivningar på immateriella tillgångar (EBITA-marginal) var 12 (16) procent.

Utvecklingen i samtliga marknader (Australien, Sydostasien och Sydafrika) var positiv under första halvåret. Rörelsemarginalen har försämrats på grund av rekryteringar och marknadsinvesteringar.

### **Finansiell ställning**

BTS kassaflöde från den löpande verksamheten har under första halvåret uppgått till 19,9 (8,2) MSEK. Under det andra kvartalet uppgick kassaflödet från den löpande verksamheten till 44,0 (25,2) MSEK.

Tillgängliga likvida medel uppgick vid periodens slut till 58,9 (46,4) MSEK. Bolagets räntebärande lån, som hänför sig till tidigare genomförda förvärv, uppgick vid periodens slut till 76,4 (75,5) MSEK.

BTS soliditet var 58 (51) procent vid periodens slut.

Bolaget har på balansdagen inga utestående konverteringslån.

### **Medarbetare**

Antalet medarbetare inom BTS Group AB per den 30 juni var 260 (243). Genomsnittligt antal anställda under första halvåret var 264 (240).

### **Moderbolaget**

Bolagets nettoomsättning uppgick till 1,3 (0,5) MSEK och resultatet efter finansnetto till 15,0 (2,9) MSEK. Likvida medel uppgick till 1,3 (0) MSEK.

### **Utsikter för 2009**

Det allmänna konjunkturläget gör bedömningen för 2009 mer osäker än normalt. Resultatet före skatt bedöms bli i linje med föregående år.

## **Risker och osäkerhetsfaktorer**

BTS är i sin verksamhet utsatt för ett antal risker och osäkerhetsfaktorer vilka omnämns i årsredovisningen 2008. Per den 30 juni 2009 bedöms inga nya väsentliga risker eller osäkerhetsfaktorer ha tillkommit.

## **Viktiga uppskattningar och bedömningar**

För att upprätta finansiella rapporter enligt IFRS krävs att företagsledningen gör bedömningar och uppskattningar samt gör antaganden som påverkar tillämpningen av redovisningsprinciperna och de redovisade beloppen av tillgångar, skulder, intäkter och kostnader. Uppskattningarna och antagandena är baserade på historiska erfarenheter och ett antal andra faktorer som under rådande förhållanden synes vara rimliga. Verkligt utfall kan komma att avvika från dessa uppskattningar och bedömningar. Uppskattningar och antaganden ses över regelbundet.

## **Redovisningsprinciper**

Denna delårsrapport har upprättats i enlighet med IAS 34 Delårsrapportering och årsredovisningslagen. De redovisningsprinciper och beräkningsmetoder som tillämpas överensstämmer med redovisningsprinciper som användes vid upprättandet av senaste årsredovisningen.

Omarbetade IAS 1 – Utformning av finansiella rapporter har tillämpats från den 1 januari 2009. Ändringen medför bland annat att intäkter och kostnader som tidigare redovisats som förändringar i eget kapital numera ska redovisas i en separat rapport direkt efter resultatrapporten. En annan förändring är att nya benämningar på de finansiella rapporterna kan användas. BTS har dock valt att använda de gamla benämningar då detta ej är tvingande.

IFRS 8 – Rörelsesegment träder i kraft från och med räkenskapsår som börjar den 1 januari 2009 men BTS har tillämpat standarden i förtid. Den nya standarden innebär att segmentsinformationen presenteras utifrån ledningens perspektiv vilket innebär att den presenteras på det sätt som används i den interna rapporteringen. Tillämpningen av IFRS 8 innebär inte någon skillnad vad gäller klassificering av rörelsesegment jämfört med tidigare redovisning enligt IAS 14.

IFRS 2 (Ändring) – Aktierelaterade ersättningar tillämpas från den 1 januari 2009. Ändringen av standarden har inte haft någon väsentlig inverkan på koncernens finansiella rapportering.

## **Kommande rapporttillfällen**

Delårsrapport juli – sep  
Bokslutskommuniké

5 november 2009  
februari, 2010

Styrelsen och verkställande direktören försäkrar att delårsrapporten ger en rättvisande översikt av bolagets och koncernens verksamhet, ställning och resultat samt beskriver väsentliga risker och osäkerhetsfaktorer som bolaget och de företag som ingår i koncernen står inför.

Stockholm den 18 augusti 2009

Michael Grindfors  
Ordförande

Mariana Burenstam Linder  
Styrelseledamot

Stefan Gardefjord  
Styrelseledamot

Dag Sehlin  
Styrelseledamot

Henrik Ekelund  
Verkställande direktör  
Styrelseledamot

Denna rapport har ej varit föremål för särskild granskning av BTS revisorer.

Kontaktinformation

Henrik Ekelund VD	Tel:	08-587 070 00
Stefan Brown CFO	Tel:	08-587 070 62
Thomas Ahlerup Informationschef	Tel:	08-587 070 02
	Mobiltn:	076-800 5755

För ytterligare information besök vår hemsida [www.bts.com](http://www.bts.com)

BTS Group AB (publ)  
Grevgatan 34  
114 53 Stockholm  
SVERIGE

Tel.	+46 8 587 070 00
Fax.	+46 8 587 070 01
Organisationsnummer:	556566-7119



RESULTATRÄKNING I SAMMANDRAG KSEK	3 månader t o m		6 månader t o m		12 månader t o m	
	30 juni	30 juni	30 juni	30 juni	30 juni	31 dec
	2009	2008	2009	2008	2009	2008
Nettoomsättning	149 141	148 215	286 555	270 530	564 395	548 370
Rörelsekostnader	-128 061	-120 038	-250 553	-228 362	-488 374	-466 183
Avskrivningar materiella anläggningstillgångar	-816	-538	-1 603	-1 044	-2 928	-2 369
Avskrivningar immateriella anläggningstillgångar	-2 554	-2 136	-5 341	-4 361	-10 336	-9 356
<b>Rörelseresultat</b>	<b>17 710</b>	<b>25 503</b>	<b>29 058</b>	<b>36 763</b>	<b>62 757</b>	<b>70 462</b>
Finansnetto	-206	-576	-661	-1 702	-1 835	-2 876
<b>Resultat före skatt</b>	<b>17 504</b>	<b>24 927</b>	<b>28 397</b>	<b>35 061</b>	<b>60 922</b>	<b>67 586</b>
Beräknad skatt	-6 102	-8 067	-9 819	-11 483	-20 884	-22 548
<b>Periodens resultat</b>	<b>11 402</b>	<b>16 860</b>	<b>18 578</b>	<b>23 578</b>	<b>40 038</b>	<b>45 038</b>
varav hänförligt till moderbolagets aktieägare	11 402	16 860	18 578	23 578	40 038	45 038
Resultat per aktie, före utspädning, SEK	0,63	0,93	1,03	1,31	2,22	2,50
Antal aktier vid periodens slut	18 048 300	18 048 300	18 048 300	18 048 300	18 048 300	18 048 300
Genomsnittligt antal aktier före utspädning	18 048 300	18 048 300	18 048 300	18 048 300	18 048 300	18 048 300
Resultat per aktie, efter utspädning, SEK	0,63	0,93	1,03	1,31	2,22	2,50
Genomsnittligt antal aktier efter utspädning	18 048 300	18 048 300	18 048 300	18 048 300	18 048 300	18 048 300
Utdelning per aktie						1,20
<b>KONCERNENS RAPPORT ÖVER TOTALRESULTAT</b> KSEK	3 månader t o m		6 månader t o m		12 månader t o m	
	30 juni	30 juni	30 juni	30 juni	30 juni	31 dec
	2009	2008	2009	2008	2009	2008
<b>Periodens resultat</b>	<b>11 402</b>	<b>16 860</b>	<b>18 578</b>	<b>23 578</b>	<b>40 038</b>	<b>45 038</b>
<b>Övrigt totalresultat</b>						
Intäkter/kostnader redovisade direkt mot eget kapital	-	-	-	-	-	-
<b>Övrigt totalresultat för perioden, netto efter skatt</b>	<b>-</b>	<b>-</b>	<b>-</b>	<b>-</b>	<b>-</b>	<b>-</b>
<b>Summa totalresultat för perioden</b>	<b>11 402</b>	<b>16 860</b>	<b>18 578</b>	<b>23 578</b>	<b>40 038</b>	<b>45 038</b>
varav hänförligt till moderbolagets aktieägare	11 402	16 860	18 578	23 578	40 038	45 038
<b>BALANSRÄKNING I SAMMANDRAG</b> KSEK	2009-06-30		2008-06-30		2008-12-31	
<b>Tillgångar</b>						
Goodwill	157 658		135 756		161 216	
Övriga immateriella anläggningstillgångar	23 341		26 370		28 612	
Materiella anläggningstillgångar	10 178		5 908		8 727	
Övriga anläggningstillgångar	5 065		4 882		5 003	
Kundfordringar	116 159		121 631		147 184	
Övriga omsättningstillgångar	47 676		30 948		34 904	
Kassa och bank	58 927		46 391		65 887	
<b>Summa tillgångar</b>	<b>419 004</b>		<b>371 886</b>		<b>451 533</b>	
<b>Eget kapital och skulder</b>						
Eget kapital	244 681		188 969		250 908	
Icke räntebärande långfristiga skulder	392		84		450	
Räntebärande långfristiga skulder	161		-		166	
Räntebärande kortfristiga skulder	79 445		75 667		81 690	
Icke räntebärande kortfristiga skulder	94 325		107 166		118 319	
<b>Summa eget kapital och skulder</b>	<b>419 004</b>		<b>371 886</b>		<b>451 533</b>	

<b>KASSAFLÖDESANALYS</b>	<b>jan-juni</b>	<b>jan-juni</b>	<b>jan-dec</b>
<b>KSEK</b>	<b>2009</b>	<b>2008</b>	<b>2008</b>
Kassaflöde från den löpande verksamheten	19 890	8 181	37 506
Kassaflöde från investeringsverksamheten	-2 669	-19 888	-28 572
Kassaflöde från finansieringsverksamheten	-26 497	-4 642	-15 967
<b>Periodens kassaflöde</b>	<b>-9 276</b>	<b>-16 349</b>	<b>-7 033</b>
Likvida medel vid periodens början	65 887	67 473	67 473
Omräkningsdifferenser i likvida medel	2 316	-4 733	5 447
<b>Likvida medel vid periodens slut</b>	<b>58 927</b>	<b>46 391</b>	<b>65 887</b>

#### FÖRÄNDRING I KONCERNENS EGET KAPITAL

<b>KSEK</b>	<b>Totalt eget kapital</b>	<b>Totalt eget kapital</b>	<b>Totalt eget kapital</b>
	<b>2009-06-30</b>	<b>2008-06-30</b>	<b>2008-12-31</b>
<b>Belopp vid årets ingång</b>	250 908	198 603	198 603
Utdelning till aktieägarna	-21 658	-21 658	-21 658
Omräkningsdifferenser	-3 258	-11 916	28 342
Övrigt	111	362	583
Periodens resultat	18 578	23 578	45 038
<b>Belopp vid periodens utgång</b>	<b>244 681</b>	<b>188 969</b>	<b>250 908</b>

#### NYCKELTAL

	<b>3 månader t o m</b>		<b>6 månader t o m</b>		<b>12 månader t o m</b>	
	<b>30 juni</b>	<b>30 juni</b>	<b>30 juni</b>	<b>30 juni</b>	<b>30 juni</b>	<b>dec 31</b>
	<b>2009</b>	<b>2008</b>	<b>2009</b>	<b>2008</b>	<b>2009</b>	<b>2008</b>
Nettoomsättning, KSEK	149 141	148 215	286 555	270 530	564 395	548 370
EBITA (rörelseresultat före avskrivningar på immateriella tillgångar), KSEK	20 264	27 639	34 399	41 124	73 093	79 818
EBIT (rörelseresultat), KSEK	17 710	25 503	29 058	36 763	62 757	70 462
EBITA-marginal (rörelsemarginal före avskrivningar på immateriella tillgångar), %	14	19	12	15	13	15
EBIT-marginal (rörelsemarginal), %	12	17	10	14	11	13
Vinstmarginal, %	8	11	6	9	7	8
Operativt kapital, KSEK					265 360	266 877
Avkastning på eget kapital, %					18	20
Avkastning på operativt kapital, %					26	31
Soliditet vid periodens slut, %	58	51	58	51	58	56
Kassaflöde, KSEK	15 449	2 612	-9 276	-16 349	40	-7 033
Likvida medel vid periodens slut, KSEK	58 927	46 391	58 927	46 391	58 927	65 887
Antal medarbetare i medeltal	263	243	264	240	260	249
Antal medarbetare vid periodens slut	260	243	260	243	260	267
Årsbaserad nettoomsättning per anställd, KSEK					2 171	2 202

#### DEFINITIONER

##### Resultat per aktie

Resultat hänförlig till moderbolagets aktieägare dividerat med antal aktier.

##### EBITA-marginal (rörelsemarginal före avskrivningar på immateriella tillgångar)

Rörelseresultat före avskrivningar på immateriella tillgångar i procent av nettoomsättningen.

##### EBIT-marginal (rörelsemarginal)

Rörelseresultat efter avskrivningar i procent av nettoomsättningen.

##### Vinstmarginal

Periodens resultat i procent av nettoomsättningen.

##### Operativt kapital

Balansomslutning minskad med likvida medel och andra räntebärande tillgångar och minskat med icke räntebärande skulder.

##### Avkastning på eget kapital

Resultat efter skatt omräknat till helår i procent av genomsnittligt eget kapital.

##### Avkastning på operativt kapital

Rörelseresultat i procent av genomsnittligt operativt kapital.

##### Soliditet

Eget kapital i procent av balansomslutningen.

##### Organisk tillväxt

Tillväxt exklusive förvärv.